

# **Baltic Institute of Social Sciences**

## **NACIONĀLAS UN REĢIONĀLAS NOZĪMES DAUDZFUNKCIONĀLO CENTRU IZVEIDES SOCIĀLI EKONOMISKAIS PAMATOJUMS**

2008. gada maijs - jūnijs

Sciences

Baltic Institute of Social

Elizabetes iela 65-16,  
Rīga, LV-1050, Latvija  
T. 67217553 F. 67217560  
e-pasts: [biss@biss.soc.lv](mailto:biss@biss.soc.lv)

## Saturs

<b>PĒTĪJUMA APRAKSTS.....</b>	<b>3</b>
1. Pētījuma mērķi un uzdevumi.....	3
2. Pielietotās datu vākšanas metodes un mērķa grupas.....	5
2.1. Statistikas datu un dokumentu analīze.....	5
2.2. Ekspertu intervijas.....	7
<b>PĒTĪJUMA REZULTĀTI.....</b>	<b>9</b>
1. Latvijas pilsētu resursu un kultūras pieprasījuma novērtējums.....	9
1.1. Latvijas pilsētu brīvā laika un kultūras aktivitāšu piedāvājuma kvantitatīvs raksturojums	10
1.2. Latvijas pilsētu tūrisma industrijas potenciāla vērtējums.....	15
1.3. Kultūras pieprasījums un to kavējošie faktori Latvijā un citās valstīs: salīdzinājums.....	18
2. Nacionālo un reģionālo daudzfunkcionālo centru izveidošanas vispārīgs ietekmes apskats.....	21
2.1. Daudzfunkcionālo centru ekonomiskās ietekmes prognozes.....	21
2.1.1. Kultūras pieprasījuma un tūrisma veicināšanas ekonomiskais efekts.....	21
2.1.2. Daudzfunkcionālo centru izveidošanas un efektīvas vadības apsvērumi.....	24
2.2. Daudzfunkcionālo centru sociālā un institucionālā ietekme.....	28
2.3. Centru izveides ietekme uz reģiona kultūru.....	30
2.4. Secinājumi un ieteikumi.....	33
3. Latvijas pilsētu piemērotība daudzfunkcionālo centru izveidošanai.....	35
3.1. Cēsis un Valmiera: pilsētu salīdzinājums.....	35
3.2. Liepāja un Ventspils: pilsētu salīdzinājums.....	37
3.3. Rēzeknes raksturojums: priekšrocības un iespējamie kavējošie apstākļi.....	39
3.4. Secinājumi un ieteikumi.....	40
<b>PĒTĪJUMA SECINĀJUMI UN IETEIKUMI.....</b>	<b>41</b>
<b>PIELIKUMI.....</b>	<b>46</b>

## PĒTĪJUMA APRAKSTS

### 1. Pētījuma mērķi un uzdevumi

Pētījuma „Nacionālas un reģionālas nozīmes daudzfunkcionālo centru izveides sociāli ekonomiskais pamatojums” mērķis ir raksturot nacionālas un reģionālās nozīmes daudzfunkcionālo centru tīkla izveidošanas ieguvumus un iespējamus riskus vai nosacījumus, kuru risināšanai būs nepieciešams īpašs atbalsts.

Daudzfunkcionālo centru izveide palīdzēs sasniegt „Rīcības plāna politikas pamatnostādņu „Valsts kultūrpolitikas vadlīnijas 2006. – 2015. gadam. Nacionāla valsts” īstenošanai 2008. – 2009. gadam” ceturto mērķi, proti, sekmēt līdzsvarotu kultūras procesu attīstību un kultūras pieejamību visā Latvijas teritorijā. Šim nolūkam ir izstrādāta programma „Nacionālas un reģionālas nozīmes koncertzāļu tīkla izveide 2007. – 2013. gadam”, kuras darbības virzieni ir investēt gan jaunu daudzfunkcionālu kultūras centru būvniecībā, gan esošās kultūras infrastruktūras rekonstrukcijā un pielāgošanā daudzfunkcionālu centru ierīkošanai.

Reģionālo centru izveidošana atbilst stratēģiskajā dokumentā „Latvijas nacionālais attīstības plāns (2007 – 2013)” noteiktajam mērķim „veicināt visas valsts teritorijas līdzsvarotu un policentrisku attīstību, lai Latvija būtu pievilcīga telpa darbam, dzīvei un atpūtai”<sup>1</sup>. Reģionu attīstībai Nacionālais attīstības plāns paredz pastiprināt kultūrvēsturiskā mantojuma un laikmetīgās kultūrvides sociālekonomisko ietekmi un mazināt starp Latvijas reģioniem pastāvošās atšķirības visa veida pakalpojumu kvalitātē un sasniedzamībā<sup>2</sup>.

Pētījuma „Nacionālas un reģionālas nozīmes daudzfunkcionālo centru izveides sociāli ekonomiskais pamatojums” aktualitāti veido, pirmkārt, analītiska pārskata trūkums par daudzfunkcionālo centru izveidošanas nepieciešamību, un, otrkārt, nepietiekami veltīta uzmanība sociālajiem un kultūras ieguvumiem, kas jāņem vērā, vērtējot kapitāla investīcijas kultūrā, un riskiem, kuri, piepildoties noteiktiem apstākļiem, būs jārisina.

Latvijā iepriekš veiktu pētījumu autori norāda, ka dati, kas raksturotu patieso kultūras sektora pienesumu Latvijas ekonomikai, ir ļoti ierobežoti un tie nenodrošina pārskatu par vairākiem svarīgiem kultūras kā tautsaimniecības nozares analīzei nepieciešamiem rādītājiem. Kopumā tas ir nopietns šķērslis tiem speciālistiem, kas ir ieinteresēti noteikt kultūras aktivitāšu relatīvo īpatsvaru vietējā vai reģionālajā ekonomikā. Līdz ar to šo pētījumu autori norāda, ka tas rada nākamo problēmu, proti, grūtības veicināt kultūras ekonomisko attīstību, nezinot tās vērtību un ekonomisko pienesumu no kapitāla ieguldījumiem – problēma pamatot un pieprasīt investīcijas kultūrā<sup>3</sup>. No otras puses, analizējot ES struktūrfondu izmantošanu kultūras vajadzībām, šī izvērtējuma autori iesaka novirzīt finanšu atbalstu arī kultūras strukturālai attīstībai, atbalstot jaunu, izcilību veicinošu vērtību radīšanu, tai skaitā, kultūras infrastruktūras sakārtošanu<sup>4</sup>.

Nacionālas un reģionālas nozīmes daudzfunkcionālie centri ir finansiāli ietilpīga investīcija kultūrā, kura atmaksājas un dod pozitīvu efektu vairāku desmitu gadu garumā. Tā ir investīcija gan kultūras patēriņa veicināšanai, arhitektūras un pilsētvides pilnveidošanai un reģionālo kopienu stiprināšanai, kas kopumā uzlabo attiecīgā reģiona iedzīvotāju dzīves kvalitāti. Ņemot vērā šobrīd izstrādāto

<sup>1</sup> Latvijas Republikas Reģionālās attīstības un pašvaldību lietu ministrija (2006). *Latvijas nacionālais attīstības plāns (2007-2013)*. Rīga: LR Reģionālās attīstības un pašvaldību lietu ministrija, 9.lpp.

<sup>2</sup> Turpat, 34. un 39.lpp.

<sup>3</sup> Caune A., K.Sedlenieks un K.Veitners (2006). *Kultūras nozares nozīme Latvijas tautsaimniecībā un ES struktūrfondu izmantošana kultūras vajadzībām*. Rīga: Baltic Project Consulting [pētījums izstrādāts pēc Finanšu ministrijas pasūtījuma], 24.lpp. <http://www.maminugrupa.lv/~anda/CI/Latvija/petijumi/Kultura%20tautsaimniecibaa.pdf> [skatīts interneta vietnē 22.05.2008.]

<sup>4</sup> Turpat, 52.lpp.

plānu vērienīgumu, veidojot daudzfunkcionālos centrus, ir jāizvērtē gan sabiedrības ieguvumi, gan risku faktori, kas var negatīvi iespaidot daudzfunkcionālo centru izmantošanas iespējas.

Vērtējot daudzfunkcionālo centru izveides sagaidāmo rezultātu, ir jāanalizē<sup>5</sup>:

- Ekonomiskā ietekme – tieši un netiešie finansiālie ieguvumi un labklājība, kas rodas, darbojoties jaunajiem kultūras objektiem. Ja daudzfunkcionālā centra izveide ļauj piedāvāt lielāku skaitu kultūras notikumu, tad vietējo uzņēmēju papildu ieņēmumi, publikai apmeklējot jaunradīto notikumu, ir centra izveidošanas pozitīvā ekonomiskā ietekme.
- Sociālā ietekme – iesaistīšanās kultūras aktivitātēs var pozitīvi atsaukties uz indivīda vai kopienas veselību, izglītību un sociāli nelabvēlīgajiem rādītājiem, piemēram, pasaulē veikti pētījumi rāda, ka investīcijas kultūrā un skolēnu iesaistīšana kultūras pasākumos var uzlabot skolēnu mācīšanās spēju.
- Kultūras ietekme – celtnes estētiskā vērtība, vēsturiskā, sociālā, garīgā vai simboliskā nozīme, kas atrodas ārpus ekonomiskajiem ieguvumiem, piemēram, laikmetīga daudzfunkcionāla centra ēka, kas iederas apkārtējā vidē, var radīt gan estētisku baudījumu, celtnes ekspluatācija var dažādot reģiona iedzīvotājiem pieejamo kultūras notikumu spektru.
- Institucionālā ietekme – procesi un tehnikas, kuras izmanto valsts un vietējās pārvaldes institūcijas un organizācijas, veidojot sabiedrisko labumu un piesaistot publikas interesi. Centru izveide var radīt jaunas vai attīstīt esošās publiskā un privātā sektora sadarbības formas (piemēram, publiskā un privātā partnerība, sabiedriskā apspriešana, pieredzes apmaiņa u.c.).

Ja ekonomisko ietekmi ir iespējams izteikt skaitliskos lielumos, tad daudzfunkcionālo centru izveides sociālo, kultūras un institucionālo ietekmi izteikt ekonomiskos lielumos ir grūti. Centru izveidošanas ekonomisko ietekmi ir izvērtējušas vai šobrīd izvērtē tās pašvaldības, kuras savā teritorijā plāno būvēt daudzfunkcionālos centrus, jo šo pamatojumu izstrādei ir nepieciešama detalizēta, pašvaldības rīcībā esoša informācija. Līdz ar to šī pētījuma mērķis ir papildināt pašvaldību tehniski ekonomiskos novērtējumus, ar:

- (1) salīdzinošo statistisko informāciju, kas raksturo pilsētu infrastruktūru un šobrīd pieejamos resursus nodrošināt daudzfunkcionālo centru apsaimniekošanu nākotnē, kas palīdzēs izvērtēt pilsētu atbilstību trīs programmā „Nacionālas un reģionālas nozīmes koncertzāļu tīkla izveide 2007. – 2013. gadam” izvirzītajiem principiem – attīstīta profesionālās mūzikas dzīves tradīcija [Programmas 7.2. punkts], teritoriālais izvietojums un sasniedzamība [7.3. punkts] un kultūras produktu un pakalpojumu decentralizācija [7.6. punkts];
- (2) gan visām pilsētām kopīgu, gan katrai pilsētai individuāli raksturīgo ekonomisko, sociālo, kultūras un institucionālo ieguvumu un risku analīzi, kas palīdzēs izvērtēt pilsētu atbilstību četriem programmā „Nacionālas un reģionālas nozīmes koncertzāļu tīkla izveide 2007. – 2013. gadam” izvirzītajiem principiem – daudzfunkcionalitāte [Programmas 7.1. punkts], attīstīta profesionālās mūzikas dzīves tradīcija [7.2. punkts], ietekme uz teritoriālo attīstību [7.4. punkts] un kultūras produktu un pasākumu dažādība un pieejamība [7.5. punkts].

Pētījuma uzdevums paredz analizēt Cēsu, Liepājas, Rēzeknes un Ventspils pilsētu piemērotību daudzfunkcionālo centru izveidošanai. Lai veiktu šo uzdevumu, pilsētas ir jāsalīdzina arī ar citām, alternatīvām vietām, kur iespējams būvēt daudzfunkcionālos centrus. Pētījuma darba grupa salīdzinājumam izvēlējās Kuldīgu (alternatīva Liepājai un Ventspilij), Siguldu, Valmieru un Valku (alternatīva Cēsīm) un Jēkabpili, Madonu un Daugavpili (alternatīva Rēzeknei).

<sup>5</sup> Novērtējuma kritēriji ir atlasīti, balstoties: Frontier Economics Ltd (2007). *A Framework for Evaluating Cultural Policy Investment*. London: Frontier Economics Ltd., pp.27-52.  
[http://www.culture.gov.uk/Reference\\_library/rands/research/framework\\_ecpi.htm](http://www.culture.gov.uk/Reference_library/rands/research/framework_ecpi.htm) [skatīts interneta vietnē 22.05.2008.]

## 2. Pielietotās datu vākšanas metodes un mērķa grupas

Pētījumam „Nacionālas un reģionālas nozīmes daudzfunkcionālo centru izveides sociāli ekonomiskais pamatojums” nepieciešamie dati tika iegūti divu pētniecisko aktivitāšu ietvaros. Pilsētu infrastruktūru un šobrīd pieejamos resursus, kas nodrošina daudzfunkcionālo centru apsaimniekošanu, raksturo statistikas dati un dažādi dokumenti – iepriekš veikti pētījumi un politikas plānošanas dokumenti. Pilsētu ekonomisko, sociālo, kultūras un institucionālo ieguvumu un risku analīzei nepieciešamā informācija tika iegūta ar ekspertu interviju palīdzību. Datu vākšanas metožu izvēli un rīcības plānu ietekmēja arī pētījumam atvēlētais laiks – pētījums tika īstenots no 2008. gada 6. maija līdz 10. jūnijam.

### 2.1. Statistikas datu un dokumentu analīze

Lai raksturotu pilsētu infrastruktūru un citus šobrīd pieejamos resursus nodrošināt daudzfunkcionālo centru apsaimniekošanu nākotnē, tika apkopoti pieejamie statistiskie dati par laika posmu no 2002. līdz 2007. gadam. Vairākos gadījumos dati par pilnu analizēto laika posmu nebija pieejami. Rādītāji, kas ir analizēti pētījuma rezultātu pārskata 1. nodaļā, aptver:

- (1) kritērijus, kuri programmā „Nacionālas un reģionālas nozīmes koncertzāļu tīkla izveide 2007. – 2013. gadam” ir minēti kā noteicošie koncertzāļu tīkla izveidei;
- (2) parādības, kuras raksturo pilsētu infrastruktūru, un norises, kuru aktivitātes stimulēšanai, pēc aptaujāto ekspertu domām, ir nepieciešama daudzfunkcionāla centra izveidošana;
- (3) pētījumu datus un citu aprakstošu informāciju par kultūras dzīves aktivitāti Latvijā, salīdzinot ar citām Eiropas Savienības dalībvalstīm.

Programmas „Nacionālas un reģionālas nozīmes koncertzāļu tīkla izveide 2007. – 2013. gadam” koncertzāļu tīkla izveides kritēriju vidū ir, pirmkārt, attīstīta profesionālās mūzikas dzīves tradīcija un, otrkārt, kultūras produktu un pasākumu dažādība un pieejamība. Lai raksturotu šos kritērijus, „Pētījuma rezultātu” 1. nodaļā ir aplūkoti šādi rādītāji:

- Brīvā laika, sporta, kultūras un reliģijas atbalstam novirzīto līdzekļu īpatsvars (procentos) Latvijas pilsētu budžetos;
- Brīvā laika, sporta, kultūras un reliģijas aktivitāšu finansēšanai atvēlēto līdzekļu struktūra (procentos);
- Brīvā laika, sporta, kultūras un reliģijas atbalstam izlietoto līdzekļu apmērs (latos) uz vienu pilsētas iedzīvotāju;
- Kultūrai izlietoto līdzekļu apmērs (latos) uz vienu pilsētas iedzīvotāju;

Lai korekti raksturotu pilsētu budžetus un brīvajam laikam un kultūrai novirzīto līdzekļu īpatsvaru, ir jābūt salīdzināmiem datiem, kuri veidoti pēc kopējiem kritērijiem, tāpēc tika izmantota Valsts kases apkopotā informācija par Latvijas pašvaldību pamatbudžetu ieņēmumiem un izdevumiem 2003. – 2006. gadā un kultūras nozarei izlietoto līdzekļu apmēru. Brīvā laika, sporta, kultūras un reliģijas lietu pārvalde un pasākumu atbalsts ietilpst vienā budžeta pozīcijā, un tās ir savstarpēji konkurējošas apakšnozares. Tāpēc pētījumā ir aplūkoti gan visas brīvā laika, sporta, kultūras un reliģijas aktivitātēm atvēlētais budžets kopumā, gan atsevišķi – tikai kultūras iestāžu un pasākumu finansējums pamatbudžetā<sup>6</sup>.

<sup>6</sup> Pašvaldību budžeti sastāv no pamatbudžeta un speciālā budžeta, kā arī dažādu organizāciju ziedojumiem. Pētījumā tika analizēta pamatbudžeta struktūra, jo no tā tiek finansētas visas pastāvīgās pašvaldību programmas un izdevumi. Savukārt speciālais budžets ietver tos līdzekļus, kuri atbilst šādiem nosacījumiem: (1) likums paredz izdevumu segšanu no īpašiem mērķiem izmētiem ieņēmumu avotiem vai ja (2) pašvaldība ir saņēmusi ziedojumu vai dāvinājumu ar norādītu mērķi vai bez tā.

Tā kā Latvijas pašvaldības iedzīvotāju skaita ziņā ir ļoti atšķirīgas, tad korektai pilsētu kultūras budžetu raksturošanai ir izmantoti relatīvie rādītāji, izsakot rādītājus procentos vai uz noteiktu vienību (piemēram, uz vienu, 100, 1000 vai pat 10 000 pilsētas iedzīvotājiem).

Savukārt informācija par iedzīvotāju skaitu pilsētā katrā aplūkotajā gadā, lai aprēķinātu kultūras nozarei atvēlētā finansējuma apmēru uz vienu katras pilsētas iedzīvotāju, ir iegūti Latvijas Centrālās statistikas pārvaldes elektroniskajā datu bāzē.

- Profesionālās mūzikas koncertu skaits analīzei izvēlētajās pilsētās;
- Profesionālās mūzikas koncertu skaits uz 10 000 pilsētas iedzīvotājiem;

Profesionālās mūzikas dzīves aktivitātes raksturošanai analīzē iekļautajās pilsētās tika iegūti dati no šādiem koncertu organizatoriem: Latvijas Koncerti, Latvijas Nacionālais simfoniskais orķestris, Liepājas simfoniskais orķestris, Kremerata Baltica, Valsts akadēmiskais koris „Latvija”, Vidzemes kamerorķestris, pūšamo instrumentu orķestris „Rēzekne”, Hermaņa Brauna fonds, koncertorganizācija „Ave Sol”, profesionālais pūtēju orķestris „Rīga”. Katram koncertu organizatoram tika lūgts sagatavot informāciju par laiku no 2002. līdz 2008. gadam (provizoriskais plāns), taču daļa aptaujāto organizatoru varēja iesniegt datus tikai par īsāku posmu<sup>7</sup>. Jāatzīmē, ka vairākas minētās koncertorganizācijas (piemēram, Liepājas simfoniskais orķestris, Vidzemes kamerorķestris) daļu koncertu organizē saviem spēkiem un daļu koncertu – sadarbojoties ar organizāciju „Latvijas koncerti”<sup>8</sup>.

- Mākslas un mūzikas profesionālo izglītības iestāžu skaits un absolventu skaits.

Lai raksturotu mākslas un mūzikas profesionālo iestāžu (vidusskolas un tām līdzvērtīgas iestādes) skaitu, kas atrodas Kultūras ministrijas pakļautībā, tika izmantota Latvijas Republikas Centrālās statistikas pārvaldes Kultūras, izglītības, zinātnes un veselības statistikas daļas apkopotā informācija. Šie dati neietver mūzikas un mākslas skolas, kuras sniedz interešu izglītību (pamatskolas līmenī) un kuras atrodas Izglītības un zinātnes ministrijas pakļautībā.

Parādības, kuras raksturo pilsētu infrastruktūru, un norises, kuru aktivitātes stimulēšanai, pēc aptaujāto ekspertu domām, ir nepieciešama daudzfunkcionāla centra izveidošana, ir tūrisma industriju raksturojošie rādītāji:

- Viesnīcu un tūrisma mītņu skaits gada beigās, tai skaitā pēc tiem piešķirtās kategorijas;
- Numuru skaits viesnīcās un citās tūrisma vietās;
- Viesnīcās un citās tūristu mītnēs apkalpoto personu, tai skaitā ārvalstu viesu, skaits un uzturēšanās ilgums;
- Viesnīcu numuru noslogojums.

Lai raksturotu augstākminētos rādītājus, ir izmantota Latvijas Republikas Centrālās statistikas pārvaldes Transporta un tūrisma statistikas daļas informācija par viesnīcu un tūrisma mītņu un tajās apkalpoto personu skaitu. Lai gan tūrisma infrastruktūras raksturošanai bija nepieciešami arī salīdzināmi dati par ēdināšanas uzņēmumu (restorānu, bāru, kafejnīcu) skaitu analizētajās pilsētās, tomēr Centrālā statistikas pārvalde šādus datus apkopo tikai par Latviju kopā, nevis par atsevišķām Latvijas pilsētām.

Lai raksturotu Latvijas kultūras dzīves aktivitātes salīdzinājumā ar citām Eiropas Savienības dalībvalstīm, tika apkopota pētījumā „Eiropas kultūras vērtības 2007” (*European Cultural Values, 2007*) iegūtā informācija (dati tika vākti 2007. gada februārī un martā).

<sup>7</sup> Laika posms, par kuru koncertorganizatori iesniedza datus, ir norādīts atbilstošo attēlu piezīmēs.

<sup>8</sup> Kaut arī katrai organizācijai bija jāsniedz dati tikai par pašu organizētajiem koncertiem, nevar pilnībā izslēgt iespēju, ka kāds koncerts ir ieskaitīts divreiz.

## 2.2. Ekspertu intervijas

Ekspertu interviju mērķis ir noskaidrot, vai, izveidojot reģionālās nozīmes daudzfunkcionālo centru tīklu, ir iespējams nodrošināt tā pietiekamu izmantošanu, un prognozēt, kādu iespaidu tīkla izveide atstātu uz reģionu kultūras, sociālo un ekonomisko vidi. Ekspertu interviju rezultāti ir analizēti „Pētījumu rezultātu” rezultātu 2. un 3. nodaļā.

Tika veiktas 16 ekspertu intervijas ar reģionālo un nacionālo kultūras organizāciju un pašvaldību vadītājiem (sk. tabulu). Lai pamatotu pētnieku secinājumus un ilustrētu aptaujāto ekspertu viedokļus, „Pētījuma rezultātu” pārskata 2. un 3. nodaļā ir ievietoti interviju citāti. Iekavās aiz citāta ir norādīts, vai viedokli puda nacionāla mēroga vai reģionāls eksperts, jo viedokļu atšķirības lielā mērā bija atkarīgas no organizācijas, kuru pārstāvēja intervētā persona, darbības mēroga.

<b>Nacionāla mēroga pārstāvji</b>	1.	Guntars Ķirsis	Latvijas Koncertu valdes loceklis
	2.	Asnāte Ziemeļe	asociācijas „Lauku ceļotājs” prezidente
	3.	Inna Davidova	Hermana Brauna fonda direktore
	4.	Artis Sīmanis	Jāzepa Vītola Latvijas Mūzikas akadēmijas rektors
	5.	Anda Miķelsone	Ekonomiste, Rīgas Ekonomikas augstskolas pētniece
	6.	Indra Lūkina	Valsts kamerorķestra „Sinfonietta Rīga” izpilddirektore Cēsu mākslas festivāla projekta vadītāja
<b>Reģionu pārstāvji</b>	7.	Ingrīda Štrumfa	Ventspils domes deputāte Ventspils muzeja galvenā krājumu glabātāja
	8.	Ilze Buņķe	Ventspils domes deputāte, Kultūras komisijas priekšsēdētāja
	9.	Lauma Veita	Liepājas Pedagoģiskā akadēmija, studiju programmas „Kultūras vadība” direktore
	10.	Uldis Sesks	Liepājas pilsētas Domes priekšsēdētājs
	11.	Silva Golde	Liepājas pilsētas Domes priekšsēdētāja pirmā vietniece
	12.	Imants Resnis	Liepājas simfoniskā orķestra mākslinieciskais vadītājs Liepājas domes deputāts Jāzepa Vītola Latvijas Mūzikas akadēmijas asociētais profesors
	13.	Gints Šķenders	Cēsu domes priekšsēdētājs
	14.	Aivars Tomiņš	Alfrēda Kalniņa Cēsu mūzikas vidusskolas direktors
	15.	Juris Guntis Vjaksē	Rēzeknes domes priekšsēdētājs
	16.	Sergejs Sergejevs	Jāņa Ivanova Rēzeknes mūzikas vidusskolas direktors

Nacionāla un vietēja mēroga ekspertu pieredzes un viedokļa iegūšanai tika izmantotas daļēji strukturētās dziļās intervijas. Padziļinātā intervija līdzinās sarunai, kurā speciāli apmācīts intervētājs, balstoties iepriekš izstrādātās jautājumu vadlīnijās, pielāgojas katram respondentam un atrod atbilstošu pieeju vai kopīgu valodu, kas, savukārt, ļauj iegūt patiesu un detalizētu informāciju. Dziļās intervijas laikā ir iespējams uzdot lielāku jautājumu skaitu katram respondentam, kā arī saņemt vairāk individuālu vērtējumu.

Ekspertu viedokļu analīzē tiek pielietota izpētes perspektīva, kas balstās uz 20.gs. atklājumiem par valodas lomu sociālās realitātes konstruēšanā un valodas lomu varas pozīciju noteikšanā. Šī pieeja balstās uz valodas un tās diskursīvo prakšu analīzi. Sabiedriskās politikas analīzes laukā tam kalpo

zināšanas, kas iegūtas politikas dalībnieku darbību un spriešanas izpētē, balstoties uz viņu pausto praktisko apsvērumu (*practical reasoning*) analīzi. Praktisko apsvērumu izpēte ļauj atklāt politikas dalībnieku uzskatus, pārliecības, principus, rīcību pie noteiktiem apstākļiem, dažādas interpretāciju sistēmas<sup>9</sup>. Praktiskie apsvērumi ietver sevī arī morāles un kultūras tradīcijas. Praktisko apsvērumu paudēji ir gan noteiktas politikas dalībnieki, gan tie, kas ir iesaistīti un kurus skar noteiktā politika.

Nacionāla un reģionāla mēroga kultūras ekspertu interviju vadlīnijas skat. Pielikumā A. Vietējo varas pārstāvju interviju vadlīnijas – Pielikumā B. Ekspertu intervijas saturiski papildinās arī informācija, kuras tika iegūta pētījumā „Kultūras pieejamība novados – aptauja un ekspertu intervijas”. Tajā ir iezīmēta attīstītas infrastruktūras nozīme iedzīvotāju kultūras aktivitātes veicināšanā un mūzikas un mākslas skolu loma kultūras attīstības veicināšanā reģionos.

---

<sup>9</sup> Fischer, Frank and John Forester (1993). *The Argumentative Turn in Policy Analysis and Planning*. M.E. Shartpe.



## PĒTĪJUMA REZULTĀTI

Pētījuma rezultātu pārskats sastāv no trijām daļām. Pirmajā nodaļā ir aplūkoti statistikas un Latvijas pilsētu attīstības rādītāji un plāni, kas palīdz raksturot analīzei izvēlēto pilsētu rīcībā esošos resursus reģionālas nozīmes daudzfunkcionālo centru darbības atbalstam. Tā kā daudzfunkcionālos centrus ir plānots izmantot profesionālās kultūras pasākumu pieejamības paaugstināšanai reģionos, tad statistikas datu pārskatā būtiska vieta ir atvēlēta profesionālās kultūras pasākumu raksturojumam.

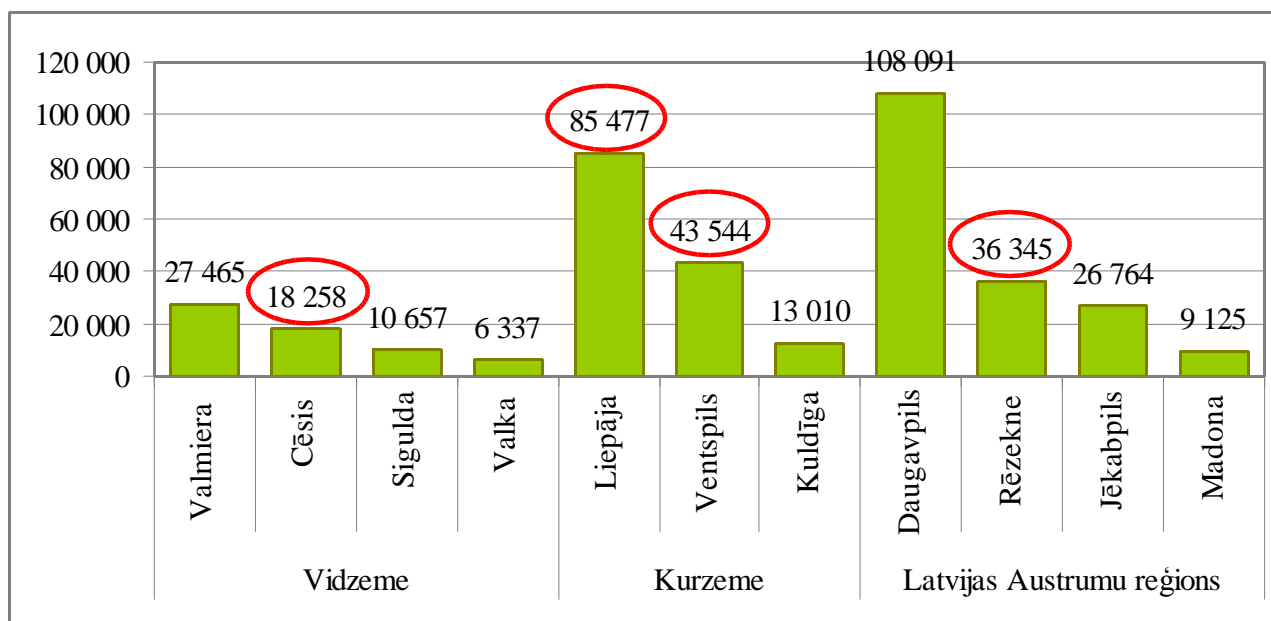
Otrajā nodaļā, balstoties ekspertu interviju datus, ir atspoguļoti kopīgie nacionālo un reģionālo daudzfunkcionālo centru izveidošanas ieguvumi un iespējamie riski, kā arī apsvērumi, kas būtu jāņem vērā gan valsts pārvaldes institūcijām, gan jebkuras pilsētas vadībai. Savukārt trešajā nodaļā sīkāk ir aplūkota katra pilsēta, kurā šobrīd ir plānots veidot daudzfunkcionālo centru, raksturojot tās individuālās priekšrocības un riskus.

### 1. Latvijas pilsētu resursu un kultūras pieprasījuma novērtējums

Latvijas pilsētu resursu un kultūras pieprasījuma vērtējums sastāv no trijām daļām. Pirmajā daļā ir aplūkoti kultūras dzīves aktivitāti raksturojošie skaitliskie lielumi un izveidots iedzīvotājiem pieejamās kultūras infrastruktūras apraksts. Analizētie rādītāji ir izvēlēti, ņemot vērā apstākli, ka viens no daudzfunkcionālo centru izveidošanas mērķiem ir profesionālās mūzikas attīstība. Otrajā daļā ir aplūkoti tūrisma attīstība un tās infrastruktūru raksturojošie lielumi. Savukārt trešajā nodaļā ir analizēti Latvijas kultūras pieprasījumu raksturojošie rādītāji, salīdzinot ar citām Eiropas Savienības dalībvalstīm, kas palīdz atklāt Latvijas kultūras piedāvājuma vājās puses.

Latvijas pilsētu iespējas, pirmkārt, raksturo iedzīvotāju skaits – tas vienlaikus ir potenciālās daudzfunkcionālā centra mērķauditorijas raksturojums. Iedzīvotāju skaits 2007. gada sākumā analīzei izvēlētajās pilsētās – Cēsis, Siguldā, Valmierā, Valkā, Liepājā, Ventspilī, Kuldīgā, Rēzeknē, Jēkabpilī, Madonā un Daugavpilī – ir redzams 1. attēlā.

1.attēls. Iedzīvotāju skaits Latvijas Republikas pilsētās 2007. gada sākumā



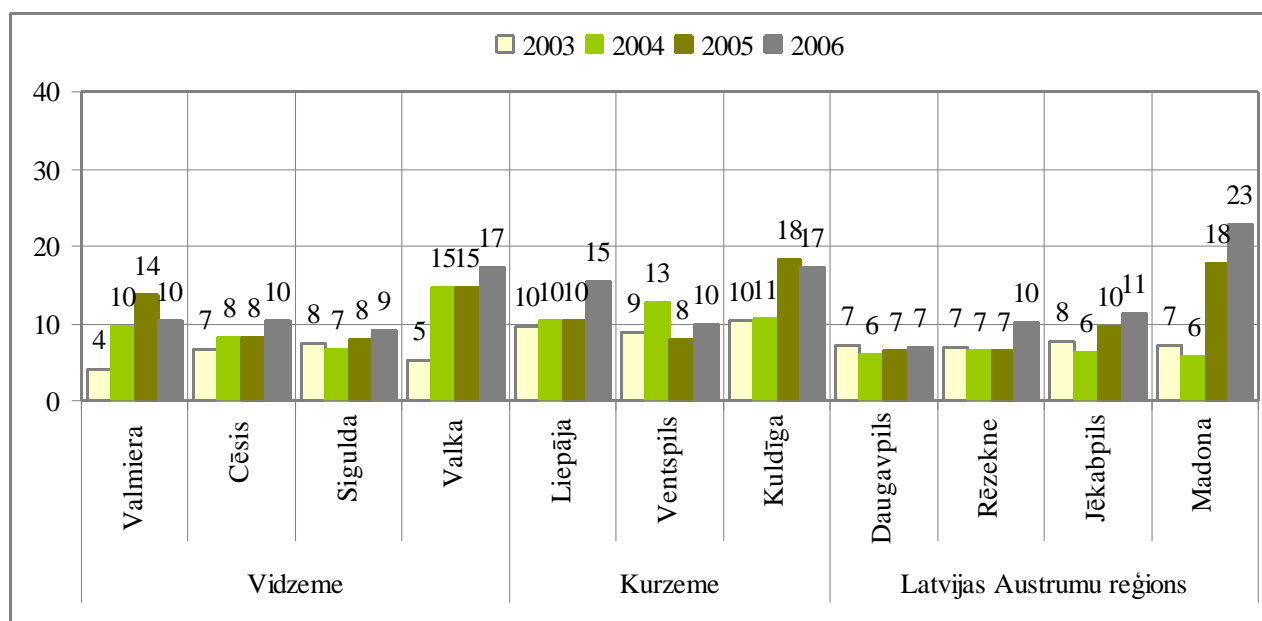
Avots: Latvijas Republikas Centrālā statistikas pārvalde, Iedzīvotāju statistikas daļa, elektroniskā datu bāze, ikgadējie dati, sadaļa „Iedzīvotāji”, 4-5. un 4-6. tabulas [skatīts internetā vietnē 27.05.2008.].

1. attēlā ir izcelts to pilsētu iedzīvotāju skaits, kurās šobrīd ir plānots būvēt reģionālas nozīmes daudzfunkcionālos centrus. Redzams, ka, izņemot Kurzemi, kur daudzfunkcionālos centrus veidos abās lielākajās reģiona pilsētās – Liepājā un Ventspilī –, attālums starp kurām ir aptuveni 120 kilometri, Vidzemē un Latvijas austrumu reģionā centru veidošanai pilsētas ir izvēlētas pēc citiem, nevis iedzīvotāju skaitu raksturojošiem principiem. Rēzeknes izvēles pamatā ir tās reģionālais pārklājums un sasniedzamība, savukārt Cēsu – pilsētas aktivitāte, turpmākie attīstības plāni un kultūras infrastruktūras nolietojums (sk. sīkāk arī „Pētījuma rezultātu” 1.1., 2.2. un 3. nodaļu).

### 1.1. Latvijas pilsētu brīvā laika un kultūras aktivitāšu piedāvājuma kvantitatīvs raksturojums

Brīvā laika, sporta, kultūras un reliģijas atbalstam izlietoto līdzekļu īpatsvars ir viens no pirmajiem rādītājiem, kas raksturo Latvijas pašvaldību ieguldījumu nepieciešamo pakalpojumu nodrošināšanā, lai iedzīvotājiem būtu iespēja apmierināt savas kultūras un atpūtas vajadzības. Saskaņā ar likumā „Par budžetu un finanšu vadību” noteiktajiem pašvaldību budžetu veidiem un to nozīmi, pētījuma autori konstatēja, ka pētījuma mērķiem atbilstoša būtu pilsētu pamatbudžetu finansējuma salīdzināšana, jo pamatbudžetā ir iekļauts finansējums visām pastāvīgajām pašvaldību izdevumu programmām, savukārt speciālais budžets iekļauj arī dažādu organizāciju ziedojumus, tādējādi nav uzskatāmi pašvaldību pamatbudžetam līdzvērtīgiem ieņēmumiem un izdevumiem (sk. arī sesto zemsvītras piezīmi pētījuma apraksta nodaļā). Ņemot vērā salīdzināmo pilsētu atšķirīgos lielumus, minēto nozaru finansējums ir izteikts procentos no kopējā pašvaldības budžeta (sk. 2. attēlu) un latos uz vienu pilsētas iedzīvotāju (sk. 3. un 4. attēlu).

#### 2. attēls. Brīvā laika, sporta, kultūras un reliģijas atbalstam izlietoto līdzekļu īpatsvars (%) Latvijas pilsētu pamatbudžetā 2003. – 2006. gadā

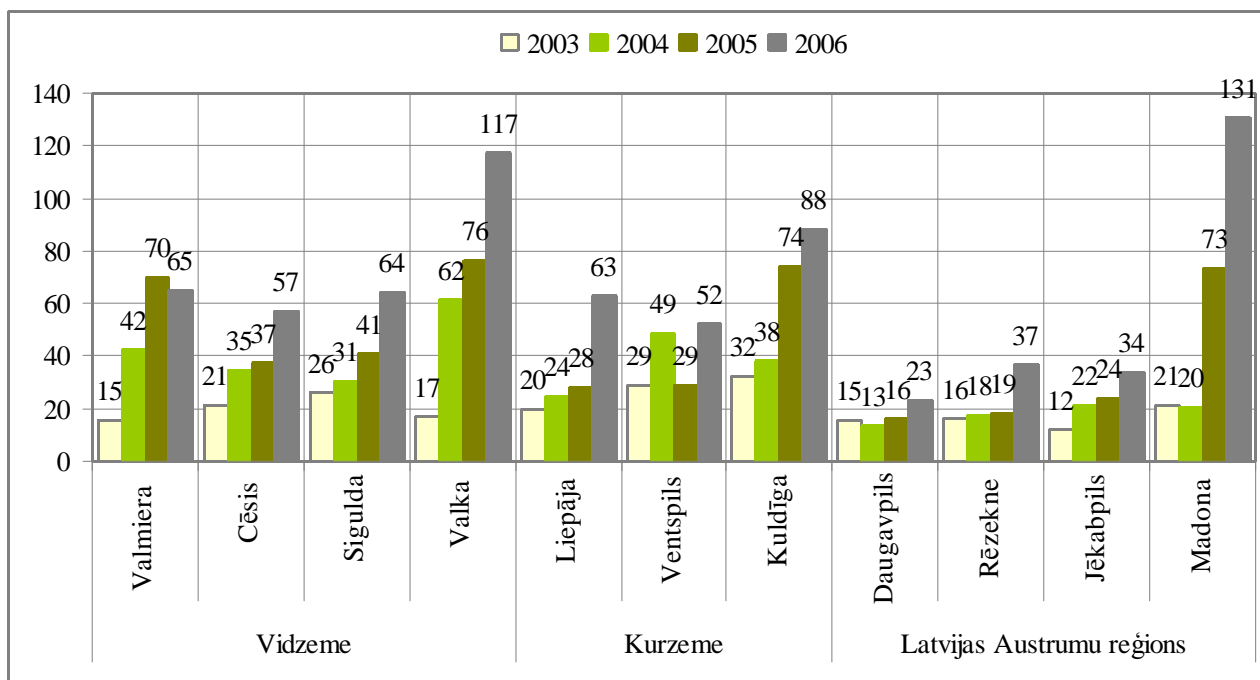


Avots: Autoru aprēķini, izmantojot datus, kas atrodami: Valsts kase, Pašvaldību gada pārskati, „...” [katra attēlotā] gada pārskats par budžeta izpildi, pārskats par pamatbudžeta ieņēmumiem un izdevumiem [skatīts Valsts kases interneta vietnē 02.06.2008.].

Lai aprēķinātu 2. attēlā redzamos datus, izdevumi, kas Valsts kases mājas lapā publicētajos pašvaldību pārskatos par pamatbudžeta ieņēmumiem un izdevumiem tika attēloti sadaļā „Brīvais laiks, sports, kultūra un reliģija”, tika attiecināti pret visiem katras pilsētas budžeta izdevumiem. Pilsētu budžetu publiskie gada pārskati par 2002. un 2007. gadu pētījuma rezultātu sagatavošanas brīdī Valsts kases mājas lapā nebija pieejami.

2. attēls rāda, ka vairumā pilsētu brīvā laika, sporta, kultūras un reliģijas aktivitāšu finansēšanai ir atvēlēti 7-10% no pašvaldību pamatbudžeta. Savukārt 3. attēlā ir redzams brīvā laika, sporta, kultūras un reliģijas jomām izlietoto pamatbudžeta līdzekļu apmērs latos uz vienu pilsētas iedzīvotāju. Abi attēli rāda, ka pilsētās, kurās brīvā laika aktivitāšu atbalstam ir piešķirta lielāka pašvaldības pamatbudžeta daļa (Valkā, Kuldīgā un Madonā), finansējums ir izlietots galvenokārt sporta pasākumu vai sporta iestāžu atbalstam. Arī Liepājā, kur 2006. gadā brīvā laika, atpūtas un kultūras izdevumu daļa pilsētas pamatbudžetā pieauga līdz 15%, papildu finansējums tika novirzīts sporta iestāžu finansēšanai un pozīcijai „pārējās kultūras iestādes” (sk. 2. attēlu).

### 3. attēls. Brīvā laika, sporta, kultūras un reliģijas atbalstam izlietoto pamatbudžeta līdzekļu apmērs (latos) uz vienu pilsētas iedzīvotāju 2003. – 2006. gadā



Avots: Autoru aprēķini, dalot Valsts kases mājas lapā publicēto pašvaldību pārskatu par pamatbudžeta ieņēmumiem un izdevumiem sadaļā „Brīvais laiks, sports, kultūra un reliģija” norādītos izdevumus ar atbilstošā gada Centrālās statistikas pārvaldes datiem par iedzīvotāju skaitu pilsētā.

Kopumā, aplūkojot dažādu brīvā laika, sporta, kultūras un reliģijas aktivitāšu finansēšanai atvēlēto līdzekļu struktūru (procentos) analīzei izvēlētajās pilsētās, redzams, ka (1) katrai pašvaldībai tā ir kaut kādā mērā atšķirīga un (2) arī vienas pašvaldības ietvaros dažādām kultūras aktivitātēm piešķirto līdzekļu īpatsvars no visa brīvajam laikam, sportam, kultūrai un reliģijai atvēlētā budžeta variē no gada uz gadu.

Tā Valmierā 2003. gadā lielākā daļa brīvā laika, atpūtas, kultūras un reliģijas pasākumu finansēšanai atvēlētā pamatbudžeta tika novirzīts kultūras iestāžu (kultūras piļu, namu, klubu un bibliotēku) darbības atbalstam, taču, sākot no 2004. gada, visvairāk līdzekļu attiecas uz neklasificētiem „brīvā laika, sporta, kultūras un reliģijas pasākumiem” (2004. gadā – 56%, 2005. gadā – 62% un 2006. gadā – 36%).

Cēsis visā aplūkotajā laika posmā lielākā daļa brīvā laika, atpūtas, kultūras un reliģijas finansēšanai atvēlēto pamatbudžeta līdzekļu ir novirzīti muzeju un izstāžu, kultūras namu, bibliotēku darbības atbalstam, un 2006. gadā – papildus arī kultūras pasākumiem un mākslas priekšmetu iegādei. Siguldā divas būtiskākās brīvā laika budžeta pozīcijas ir kultūras mani un klubu un pārējās, neklasificētās kultūras iestādes; Valkā, izņemot 2003. gadu, – sporta aktivitātes.

Liepājā brīvā laika un citu aktivitāšu budžeta struktūra aplūkotajā laika posmā ir mainījies – 2005. un 2006. gadā ir pieaudzis sporta pasākumu un citu sporta iestāžu finansējuma apmērs, līdz ar to proporcionāli samazinājās bibliotēku, muzeju un kultūras namu budžeta daļa. ~25-30% brīvā laika budžeta katru gadu tiek atvēlēts citām kultūras iestādēm (piemēram, Liepājas simfoniskajam orķestrim), 13-14% – teātrim, izrādēm, koncertdarbībai, kā arī citiem kultūras pasākumiem un mākslas priekšmetu iegādei.

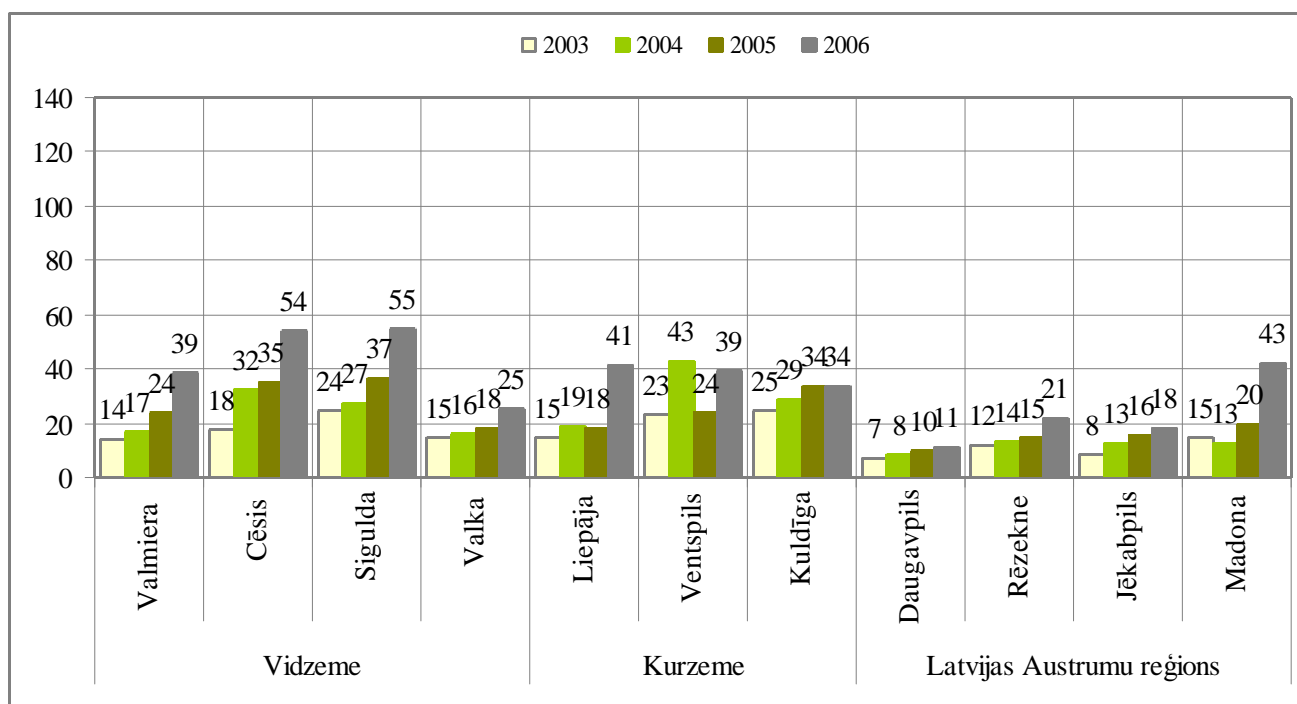
Katru gadu dažādā proporcijā Ventspils brīvā laika finansējums tiek novirzīts galvenokārt četrām pozīcijām – bibliotēkai, muzejiem un izstādēm, kultūras namiem un klubiem un sporta pasākumiem. Teātrim, izrādēm un koncertdarbībai vai kultūras pasākumiem un mākslas priekšmetu iegādei, saskaņā ar Valsts kasē pieejamo informāciju, Ventspils pilsētas pamatbudžetā līdzekļi nav nodalīti. Kuldīgā ievērojamākā daļa budžeta tiek novirzīta kultūras namiem, un 2005. – 2006.gadā – sporta iestāžu finansēšanai.

Daugavpils pilsētas pamatbudžetā 2003. un 2006. gadā sporta pasākumu finansēšanai novirzīta aptuveni puse no visa brīvajam laikam, sportam un kultūrai atvēlēto līdzekļu, savukārt 2004. un 2005. gadā sportam atvēlēti ~30% brīvā laika pasākumu budžeta. Citas apjomīgākās budžeta pozīcijas ir kultūras nami un bibliotēkas.

Rēzeknes pilsētas brīvā laika, sporta, kultūras un reliģijas budžeta galvenās pozīcijas ir: bibliotēkas, kultūras nami, muzeji un izstādes, kā arī citas, neklasificētas kultūras iestādes, sporta pasākumi un kultūras pasākumi un mākslas priekšmetu iegāde. 7-8% 2004. un 2005. gadā un 12% - 2006. gadā no brīvā laika, sporta, kultūras un reliģijas pasākumu atbalsta Rēzeknes pilsētas pašvaldība ir novirzījusi kultūras pasākumiem un mākslas priekšmetu iegādei.

Madonā lielākie tēriņi brīvā laika un kultūras pozīcijās 2003. un 2004. gadā bija sporta pasākumi un kultūras nami, bet 2005. un 2006. gadā – divas trešdaļas finansējuma ir novirzītas sporta pasākumu atbalstam. Savukārt Jēkabpils brīvā laika budžeta tēriņu galvenās kategorijas ir bibliotēkas, muzeji un izstādes un sporta iestādes.

#### 4. attēls. Kultūras iestāžu uzturēšanai un pasākumiem izlietojamo pamatbudžeta līdzekļu apmērs (latos) uz vienu pilsētas iedzīvotāju 2003. – 2006. gadā

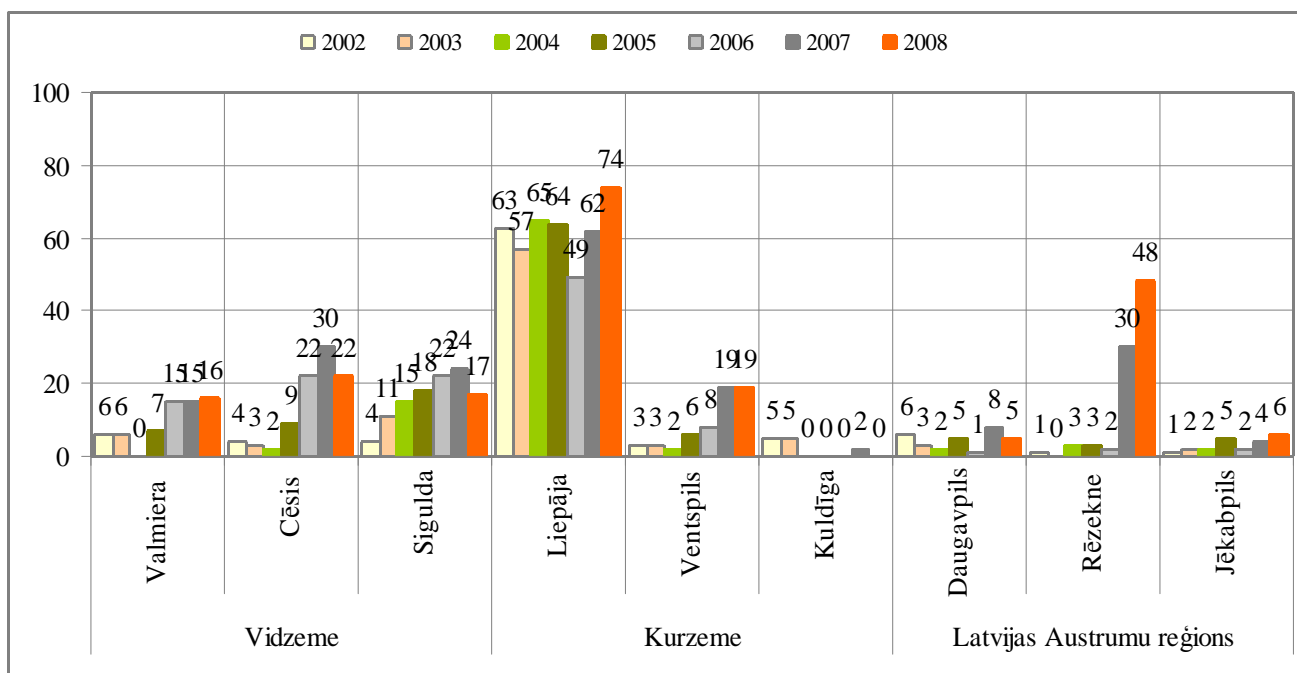


Avots: Autoru aprēķini, datot Valsts kases mājas lapā publicēto pašvaldību pārskatu par pamatbudžeta ieņēmumiem un izdevumiem 08. sadaļas „Brīvais laiks, sports, kultūra un reliģija” 08.210 – 08.290 apakšsadaļās norādītos izdevumus ar atbilstošā gada Centrālās statistikas pārvaldes datiem par iedzīvotāju skaitu pilsētā.

Ņemot vērā, ka vairākās analizētajās pilsētās liela brīvā laika, sporta, kultūras un reliģijas aktivitāšu budžeta daļa ir atvēlēta sporta pasākumu un iestāžu atbalstam, 4. attēlā ir parādīts tikai kultūras iestāžu, biedrību un pasākumu finansēšanai izlietoto pamatbudžeta līdzekļu apmērs latos uz vienu pilsētas iedzīvotāju.

4. attēlā redzamie dati rāda, ka kultūras iestāžu darbībai un kultūras pasākumu organizēšanai uz vienu iedzīvotāju Vidzemes reģionā vairāk iegulda Cēsis un Siguldas novada pašvaldība; Kurzemes reģionā stabilāki rādītāji ir Kuldīgas pilsētai, savukārt Liepājas un Ventspils pilsētu ieguldījums uz vienu iedzīvotāju aplūkotajā laika posmā variē. Latvijas Austrumu reģionā ieguldījums uz vienu iedzīvotāju ir mazāks, Daugavpilī tas ir nedaudz zemāks kā pārējās pilsētās, savukārt Madonā – kultūras budžets uz vienu iedzīvotāju 2006. gadā ir dubultojies. Tomēr kultūras iestāžu uzturēšanai un pasākumu nodrošināšanai atvēlēta budžeta pieaugums Madonā vēl nav uzskatāms par tendenci, jo nav pieejami dati par 2007. gadu, kas ļautu precīzāk novērtēt izmaiņu dinamiku.

#### 5. attēls. Profesionālās mūzikas koncertu skaits Latvijas pilsētās 2002. – 2008. gadā<sup>10</sup>



Piezīme: Datu pārskatāmības dēļ attēlā nav parādīts profesionālās mūzikas koncertu skaits Valkā un Madonā, kur katru gadu notiek 1-2 profesionālas mūzikas koncerti.

Avots: Autoru aprēķini, saskaitot koncertorganizatoru sniegtos datus par pašu organizēto profesionālās mūzikas koncertu skaitu Latvijas pilsētās.

Būvējot daudzfunkcionālos centrus, būtisks priekšnosacījums to apsaimniekošanai ir profesionālās kultūras pasākumu piedāvājums pašvaldībās un to stabilitāte pēdējo gadu laikā. Šo rādītāju raksturošanai ir izmantoti dati par profesionālās mūzikas koncertu skaitu analīzei izvēlētajās Latvijas pilsētās, apkopojot dažādu koncertu organizatoru sniegto informāciju (sk. 5. attēlu).

<sup>10</sup> Aptvertais laika posms: Latvijas koncerti (2002. – 2008. gads), Hermaņa Brauna fonds (2002. – 2008. gads), Liepājas simfoniskais orķestris (2002. – 2008. gads), Vidzemes kamerorķestris (2006. – 2008. gads), Latvijas Nacionālais simfoniskais orķestris (2002. – 2008. gads), Kremerata Baltica (2004. – 2008. gads), Valsts akadēmiskais koris „Latvija” (2002. – 2008. gads), koncertorganizācija „Ave Sol” (2005. gada jūnijs – 2008. gada maijs), pūšamo instrumentu orķestris „Rēzekne” (2007. – 2008. gads), profesionālais pūtēju orķestris „Rīga” (2006. – 2007. gads).

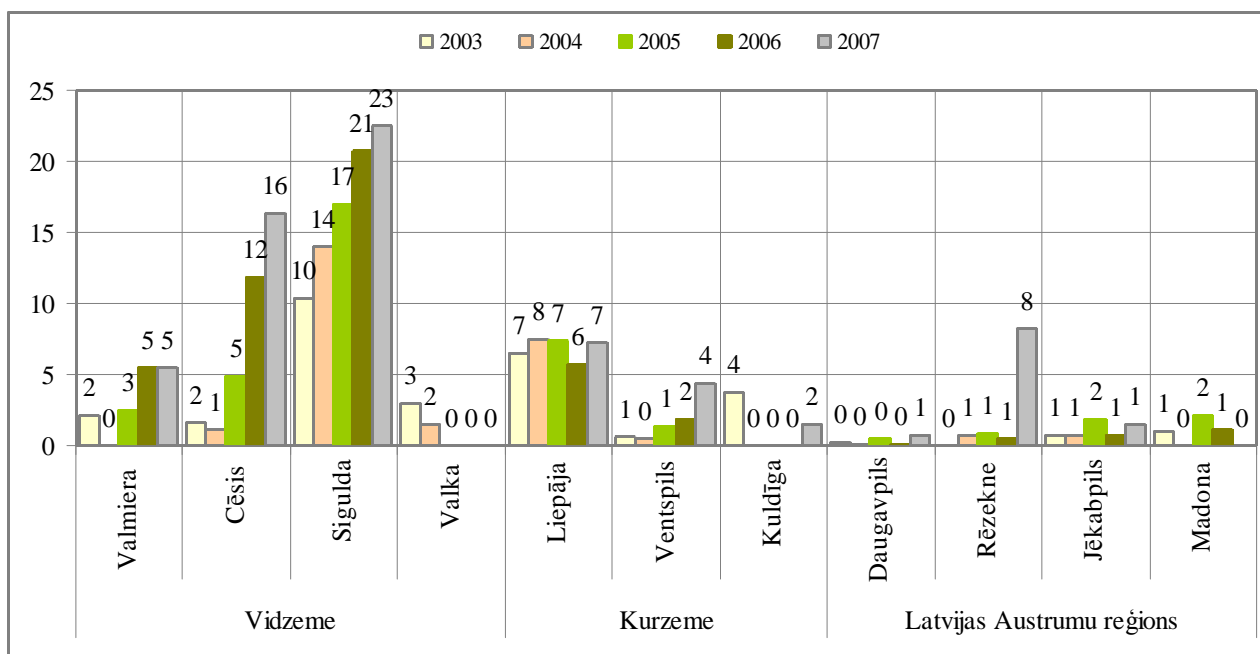
Savukārt profesionālās mūzikas koncertu pieprasījuma raksturošanai ir izmantoti dažādu pētījumu dati (sk. 1.3. nodaļu), jo iegūt informāciju par koncertu apmeklētību no visiem aptvertajiem organizatoriem nebija iespējams. Profesionālās mūzikas koncertu apmeklētību ietekmē arī pašvaldības kultūras infrastruktūra – koncertiem piemērotas zāles esamība un tās lielums (sk. sīkāk arī „Pētījuma rezultātu” 2.1. un 2.3. nodaļas).

Analizējot 5. attēlā redzamos datus, ir jāņem vērā, ka vairāki organizatori iesniedza informāciju par nepilnu laika periodu, tāpēc rodas iespaids, ka koncertu skaits Cēsīs, Siguldā, Rēzeknē un Daugavpilī 2006. un 2007. gadā ir strauji pieaudzis.

Kopumā 5. attēlā apkopotie dati rāda, ka lielākais profesionālās mūzikas koncertu skaits ir Liepājā, un šis rādītājs ir sasniegts, pateicoties Liepājas simfoniskā orķestra darbībai. Citu organizatoru rīkoto koncertu Liepājā 2002. – 2007. gadā bija samērā maz, taču 2008. gadā ir pieaudzis sadarbībā ar „Latvijas Koncertiem” rīkoto koncertu skaits, kā arī programmā ir parādījies Hermaņa Brauna fonda piedāvājums. Ventspilī profesionālās mūzikas koncertu skaits 2007. gadā ir pieaudzis, pateicoties aktīvākai sadarbībai ar „Latvijas Koncertiem”, kā arī Hermaņa Brauna fondu.

Aplūkojot citas pilsētas, redzams, ka Siguldā aktīvi sadarbojas ar Kremeratu Baltica un Hermaņa Brauna fondu, Cēsīs – Vidzemes kamerorķestri un Latvijas Koncertiem. Savukārt Rēzeknes profesionālās mūzikas koncertu skaita lielāko daļu 2007. un 2008. gadā veido pūšamo instrumentu orķestra „Rēzekne” koncerti, tomēr 2008. gadā ir pieaudzis arī sadarbībā ar „Latvijas Koncertiem” rīkoto pasākumu skaits.

#### 6. attēls. Profesionālās mūzikas koncertu skaits uz 10 000 katras analīzei izvēlētās pilsētas iedzīvotājiem 2003. – 2007. gadā



Avots: Autoru aprēķini, dalot dažādu profesionālās mūzikas koncertu organizatoru sniegtos datus (sk. 5. attēlu) ar atbilstošā gada Centrālās statistikas pārvaldes datiem par iedzīvotāju skaitu pilsētā.

Ņemot vērā Latvijas pilsētu dažādo iedzīvotāju skaitu, 6. attēlā ir parādīts profesionālās mūzikas koncertu skaits uz 10 000 pilsētas iedzīvotājiem. Dati rāda, ka tajās Latvijas pilsētās, kur plāno būvēt daudzfunkcionālos centrus, koncertu skaits uz 10 000 iedzīvotājiem, vismaz 2007. gadā, ir augstāks nekā pārējās pilsētās. Iespējams, ka koncertu skaita pieaugumu un sadarbības ar organizāciju „Latvijas Koncerti” aktivizēšanos ir stimulējuši plāni būvēt reģionālos daudzfunkcionālos centrus.

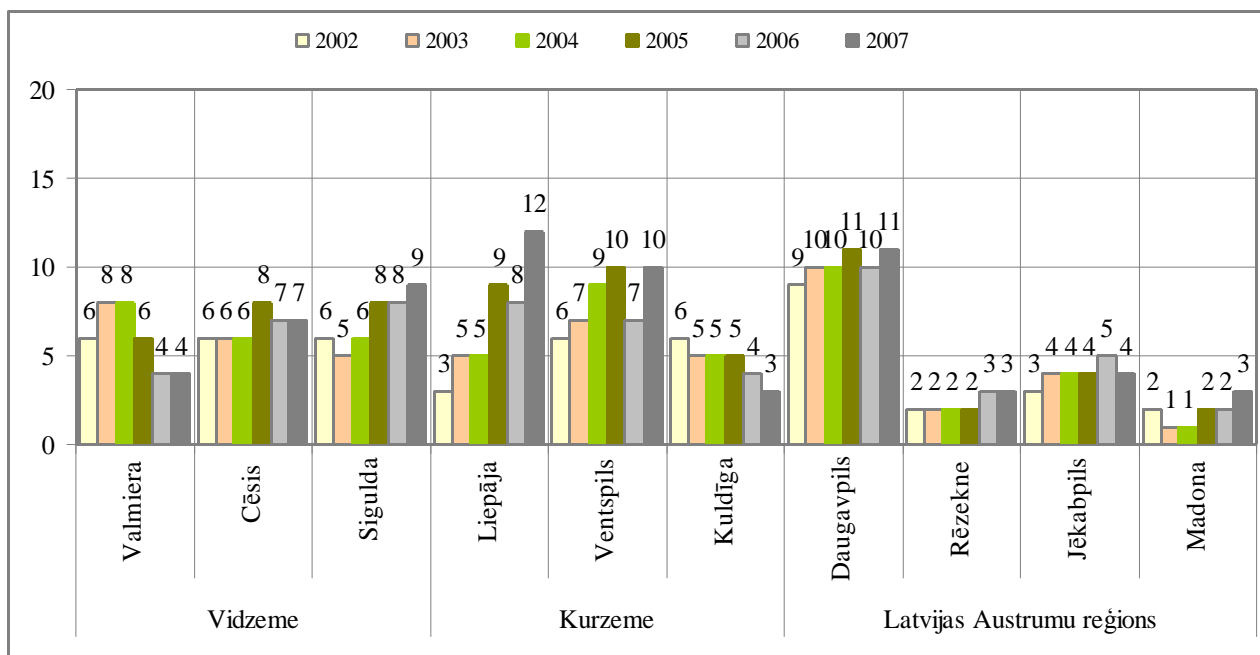
Lielākais koncertu skaits uz 10 000 iedzīvotājiem visā aplūkotajā laika posmā ir Cēsīs un Siguldā, un šie rādītāji ir būtiski augstāki nekā citās analizētajās Latvijas pilsētās. Stabils profesionālās mūzikas koncertu skaits uz 10 000 iedzīvotājiem ir Liepājā, savukārt Ventspilī tas ir pieaudzis 2007. gadā, un, saskaņā ar 5. attēlā redzamajiem datiem, būs aptuveni tādā pašā līmenī arī 2008. gadā. Ir grūti raksturot profesionālās mūzikas koncertu skaitu Rēzeknē, jo trūkst datu par pūšamo instrumentu orķestra „Rēzekne” aktivitāti 2003. – 2006. gadā.

Kā norāda pētījumā aptaujātie eksperti, mākslas un mūzikas profesionālo izglītības iestāžu darbība pilsētā arī ir viens no faktoriem, kas stimulē kultūras piedāvājumu. Kopā Latvijā ir 17 šādas iestādes, tai skaitā Valmierā – viena, Cēsīs – viena, Liepājā – divas, Ventspilī – viena, Daugavpilī un Rēzeknē – katrā divas iestādes. Mākslas un mūzikas profesionālās izglītības iestādes nav Kuldīgā, Siguldā, Valkā, Madonā un Jēkabpilī.

## 1.2. Latvijas pilsētu tūrisma industrijas potenciāla vērtējums

Viens no reģionālo daudzfunkcionālo centru izveidošanas mērķiem ir arī tūrisma aktivizēšanas Latvijas pilsētās, tāpēc ir svarīgi aplūkot līdzšinējo tūrisma potenciālu – pilsētu spēju uzņemt ceļotājus (naktsmītņu skaits) un līdzšinējo ceļotāju aktivitāti. Latvijas pilsētu tūrisma potenciāla raksturošanai ir izmantoti Latvijas Republikas Centrālās statistikas pārvaldes Transporta un tūrisma statistikas daļas apkopotie dati par viesnīcu un tūrisma mītņu un tajās apkalpoto personu skaitu laika posmā no 2002. līdz 2007. gadam. Nodaļā aplūkotos rādītājus varēs izmantot arī turpmāk, lai raksturotu tūrisma industrijas aktivitātes izmaiņas, īpaši tajās pilsētās, kur tiks izveidoti daudzfunkcionālie centri.

6. attēls. Viesnīcu un citu tūristu mītņu skaits Latvijas pilsētās 2002. – 2007. gadā



Piezīme: CSP apseko tikai tādas viesnīcas un citas tūrisma mītnes, kas atbilst šādiem numuru/ apkalpošanas iespēju kritērijiem: viesnīcas un kūrortviesnīcas – vismaz desmit numuru; viesu māja – vismaz pieci numuri; motelis – mītne, kas apkalpo galvenokārt autotūristus un kurai ir apsargājama stāvvietā un transporta tehniskās apkopes iespējas; kempings – vieta, kurā iespējams novietot teltis, treilerus un tūristu transporta līdzekļus.

Avots: Latvijas Republikas Centrālās statistikas pārvaldes Transporta un tūrisma statistikas daļa.

Pilsētu spēju uzņemt ceļotājus raksturo 6. attēlā redzamais viesnīcu un citu tūrisma mītņu (moteļu, viesu namu, kempingu, kūrortviesnīcu u.c.) skaits Latvijas pilsētās, izmantojot Centrālās statistikas

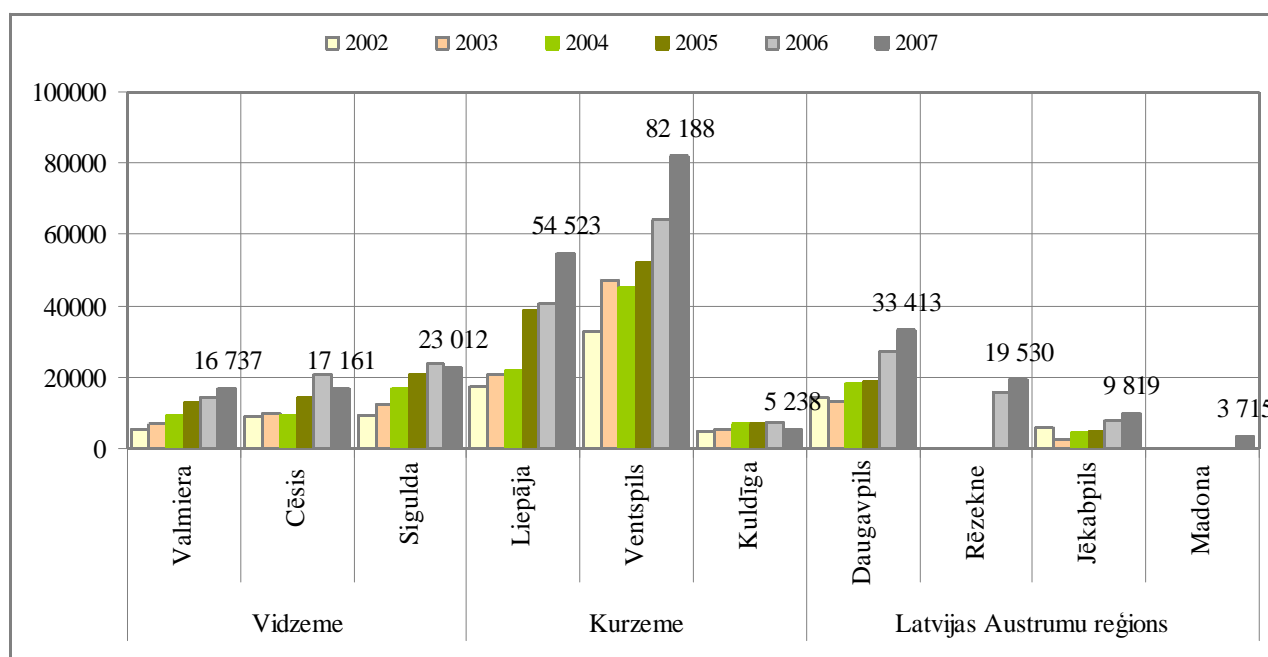
pārvaldes apkopoto informāciju. Šajā un turpmākajos attēlos nav parādīts viesnīcu un tūrisma mītņu skaits Valkā, jo tajā ir divas tūristu mītnes, tāpēc, saskaņā ar Latvijas normatīvajiem aktiem, šo uzņēmumu sniegtie dati ir konfidenciāli. Arī Rēzekni un Madonu raksturojošie dati ir pieejami tikai daļēji, jo tikai pēdējos gados viesnīcu un citu tūristu mītņu skaits šajās pilsētās ir lielāks par divām mītnēm. Jāatzīmē, ka Centrālās statistikas pārvaldes apkopotie dati par viesnīcu un citu tūristu mītņu skaitu var atšķirties no katras pilsētas tūrisma informācijas centra vai līdzīgas iestādes apkopotās informācijas, jo, kā minēts 6. attēla piezīmēs, CSP apseko tādas viesnīcas un tūristu mītnes, kas atbilst noteiktiem kritērijiem. Tomēr CSP apkopotās informācijas priekšrocība, ir pielietotie kopīgie dati vākšanas principi, kas ir būtiskākais kritērijs, veidojot datu salīdzinājumus.

Salīdzinot Latvijas pilsētas, visvairāk viesnīcu un citu tūristu mītņu 2007. gadā bija Liepājā, kam seko Daugavpils, Ventspils, Sigulda un Cēsis. Jāatzīmē, ka četru zvaigžņu kategorijas viesnīcas vai viesu mājas ir tikai trijās aplūkotajās pilsētās – Liepājā, Siguldā un Daugavpilī, līdz ar to tieši šīm pilsētām šobrīd ir lielākas iespējas piedāvāt plašāku pakalpojumu klāstu atkarībā no viesu ceļojuma mērķa un vajadzībām (piemēram, atpūtas, darījuma u.c. brauciens).

Centrālās statistikas pārvaldes aprēķinātais viesnīcas numuru noslogojums Latvijas pilsētās, ko iegūst, dalot kopējo nakšņojumu skaitu ar piedāvāto numuru skaita reizinājumu ar dienu skaitu, kad numuri ir faktiski izmantojami, rāda, ka 2007. gadā vislielākais viesnīcu noslogojums bijis Valmieras, Jēkabpils, Liepājas un Ventspils viesnīcām (36-41% noslogojums). Zemāka noslodze ir Cēsu un Daugavpils viesnīcās (25-28% noslogojums), Rēzeknes viesnīcu noslogojuma dati ir konfidenciāli. Lai gan visās aplūkotajās pilsētās viesnīcu numuru noslogojums pakāpeniski pieaug, tomēr šie rādītāji nav stabili, piemēram, 2006. gadā Siguldā numuru noslogojums bija zemāks nekā 2005. un 2007. gadā, savukārt Kuldīgā 2006. gadā bija visaugstākais viesnīcu numuru noslogojums visā aplūkotajā laika posmā. Kopumā dati rāda, ka stabils un pieaugošs numuru noslogojums ir Ventspils, Liepājas un Valmieras viesnīcās.

Ceļotāju interesi par Latvijas pilsētām attēlo viesnīcās un citās tūristu mītnēs apkalpoto personu skaits (sk. 7. attēlu), tai skaitā, ārvalstu tūristu īpatsvars (sk. 8. attēlu).

### 7. attēls. Viesnīcās un citās tūristu mītnēs apkalpoto personu skaits Latvijas pilsētās 2002. – 2007. gadā



Piezīme: Lai dati būtu uzskatāmi, apkalpoto personu precīzs skaits ir parādīts tikai par 2007.gadu. Rēzeknē un Madonā apkalpoto personu skaits 2002. – 2006. gadā ir konfidenciāla informācija.



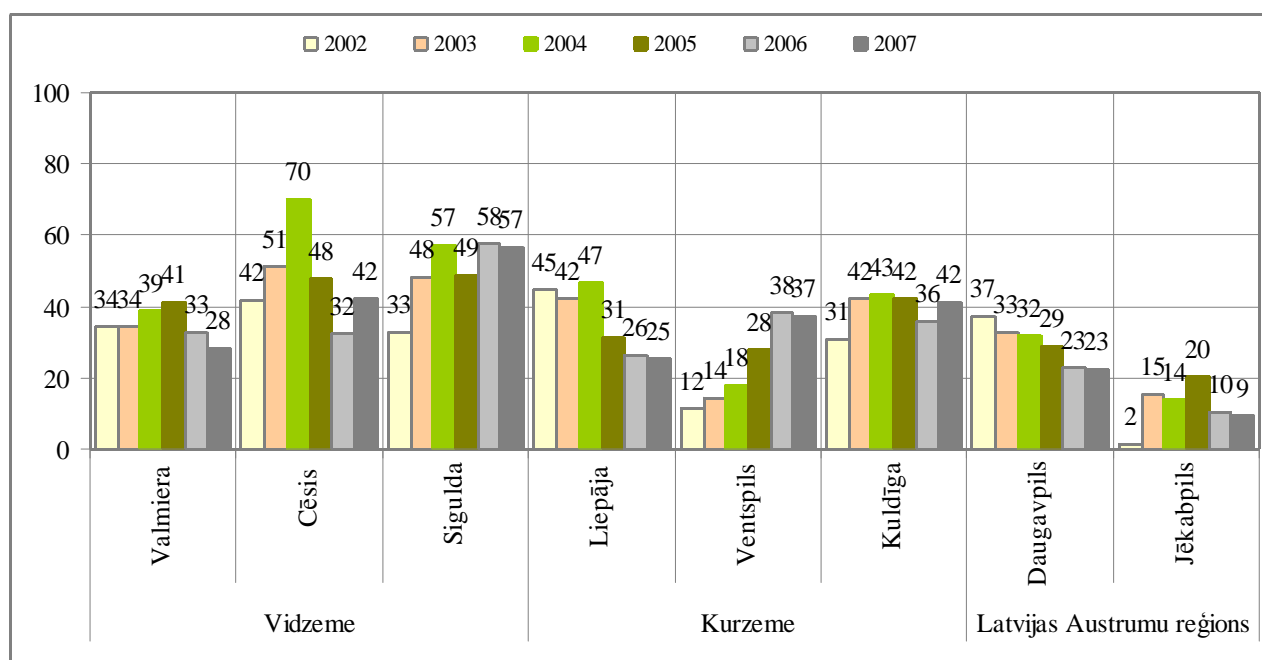
Avots: Latvijas Republikas Centrālās statistikas pārvaldes Transporta un tūrisma statistikas daļa

7. attēlā redzami dati rāda, ka visvairāk tūrisma mītnēs apkalpoto personu visā aplūkotajā laika posmā bija Ventspilī, un ceļotāju interese ir būtiski pieaugusi 2006. – 2007. gadā (sk. 7. attēlu). Ievērojams viesnīcās un citās tūrisma mītnēs apkalpoto personu skaita pieaugums 2007. gadā, salīdzinot ar 2006. gadu, ir novērojams arī Liepājā, kas kopumā ir otrais augstākais rādītājs analizēto pilsētu starpā. Kuldīgas viesnīcās un citās tūristu mītnēs apkalpoto personu skaits ir salīdzinoši mazs, un, kā rāda 6. attēls, arī mītnu skaits tajā samazinās.

Valmieras un Cēsu viesnīcās un citās tūristu mītnēs apkalpoto personu skaits 2007. gadā bija ļoti līdzīgs, un tas ir mazliet zemāks par Siguldā apkalpoto personu skaitu. Savukārt Latvijas Austrumu reģionā visvairāk tūristu mītnēs apkalpoto personu bija Daugavpilī, un šis rādītājs pakāpeniski pieaug. Rēzeknē apkalpoto ceļotāju skaits 2007. gadā ir mazliet augstāks par Valmieras un Cēsu rādītājiem.

Aplūkojot Centrālās statistikas pārvaldes datus par viesnīcās un citās tūristu mītnēs apkalpoto personu uzturēšanās ilgumu, redzams, ka tas būtiski nav mainījies kopš 2002. gada (Latvijā vidēji no 2,5 diennaktīm 2002. gadā līdz 2,2 diennaktīm 2007. gadā). Lielākais uzturēšanās ilgums aplūkoto pilsētu starpā 2007. gadā bija Kuldīgā (vidēji 2,8 diennaktis), Jēkabpilī (2,1 diennaktis), Liepājā (2 diennaktis), Cēsīs un Rēzeknē (abās – vidēji 1,9 diennaktis).

#### 8. attēls. Viesnīcās un citās tūristu mītnēs apkalpoto ārvalstu viesu īpatsvars (%) 2002. – 2007. gadā



Piezīme: Nav attēloti dati par Rēzekni un Madonu, jo šajās pilsētās apkalpoto ārvalstu viesu skaits ir konfidenciāla informācija.

Avots: Autoru aprēķini, izmantojot Latvijas Republikas Centrālās statistikas pārvaldes Transporta un tūrisma statistikas daļas apkopotos datus.

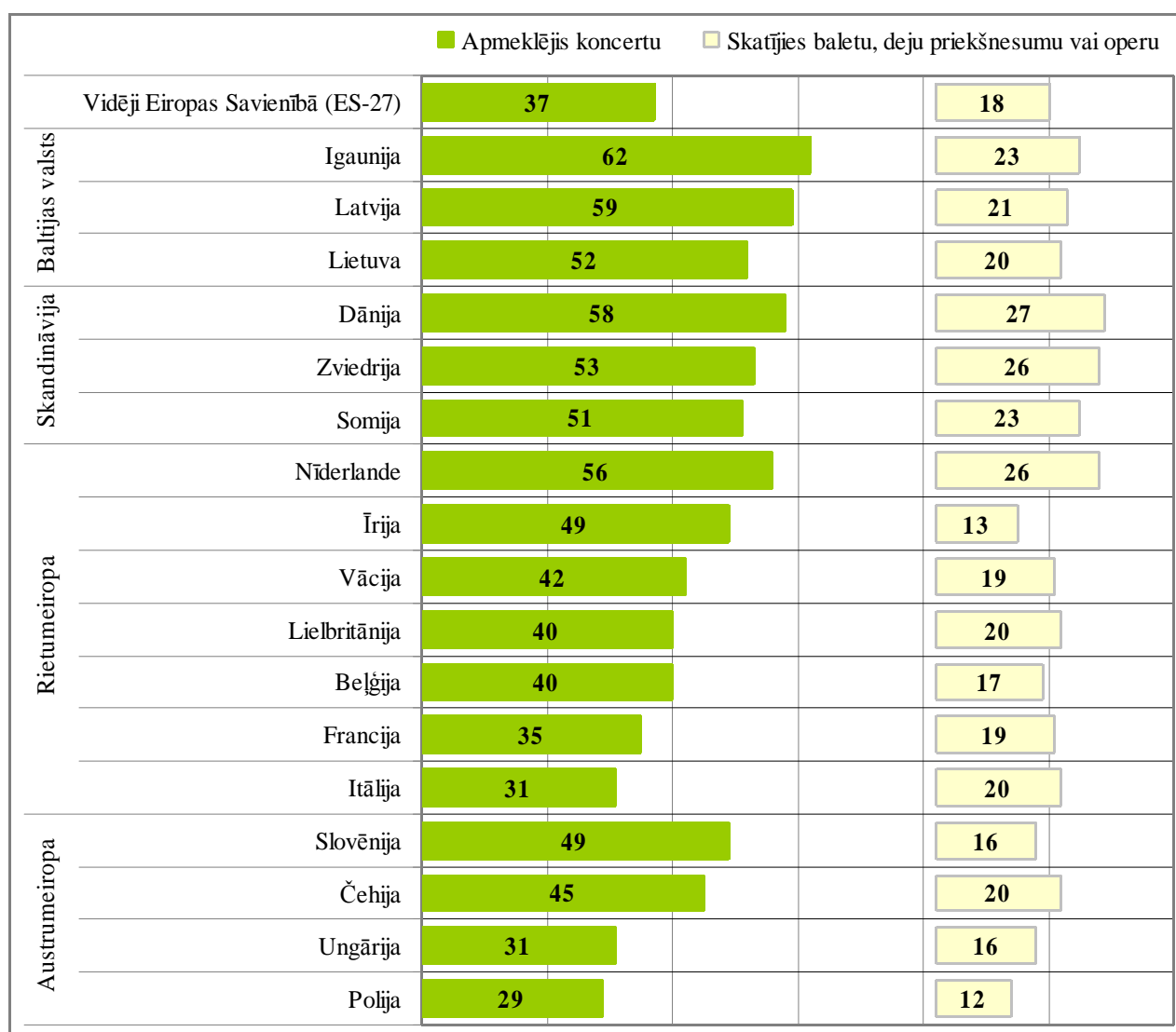
Ārvalstu viesu interesi par Latvijas pilsētām raksturo 8. attēls, kur redzams viesnīcās un citās tūristu mītnēs apkalpoto ārvalstu viesu īpatsvars procentos. Kopumā Centrālās statistikas pārvaldes apkopotie dati rāda, ka ārvalstu tūristu interese par Latvijas pilsētām pakāpeniski palielinās. 8. attēlā redzami dati rāda, ka dažu pilsētu, piemēram, Siguldas un Kuldīgas, viesnīcās un citās tūristu mītnēs apkalpoto ārvalstu viesu skaits ir samērā stabils. Liepājā un Daugavpilī apkalpoto ārvalstu viesu īpatsvars pēdējos gados ir samazinājies uz vietējo tūristu skaita straujā pieauguma rēķina (sk.

arī 7. attēlu), lai gan, aplūkojot absolūtos skaitļus, ārvalstu viesu skaits arī šajās pilsētās ir mazliet pieaudzis.

### 1.3. Kultūras pieprasījums un to kavējošie faktori Latvijā un citās valstīs: salīdzinājums

Kultūras pieprasījuma Latvijā un citās Eiropas Savienības dalībvalstīs salīdzināšana un tā kavējošo faktoru raksturošanai ir izmantoti Eurobarometra pētījumā „Eiropas kultūras vērtības 2007” (*European Cultural Values, 2007*) iegūtie dati. Lai gan dati ir pieejami tikai katras valsts, nevis reģionu griezumā, tie, pirmkārt, ļauj pozicionēt Latvijas iedzīvotāju kultūras aktivitāti citu valstu starpā un, otrkārt, noteikt faktorus, kuri kavē iedzīvotājus apmeklēt kultūras pasākumus un kurus novērst palīdzētu reģionālo daudzfunkcionālo centru būvniecība.

#### 9. attēls. Vismaz vienu reizi gadā koncertu, baletu, deju priekšnesumu vai operu apmeklējušo iedzīvotāju īpatsvars (%) Eiropas Savienības dalībvalstīs



Piezīme: Lai dati būtu labāk pārskatāmi, atsevišķu Eiropas Savienības dalībvalstu rādītāji ir attēloti izlases veidā, aptverot gan augstākos, gan zemākos apmeklētības rādītājus.

Avots: European Commission (2007). *Special Eurobarometer 278, European Cultural Values 2007*, Tables QA4.1.; QA4.5. [skatīts interneta vietnē 09.06.2008.].

Lai salīdzinātu Latvijas iedzīvotāju kultūras aktivitāti, tika aplūkoti pētījuma „Eiropas kultūras vērtības 2007” dati par profesionālās mūzikas un mākslas pasākumu – koncertu, baleta un operas – apmeklētību pēdējo 12 mēnešu laikā (sk. 9. attēlu). Jāatzīmē, ka iegūtie rezultāti nav salīdzināmi ar Latvijā veiktā pētījuma „Kultūras pieejamība novados – aptauja un ekspertu intervijas” datiem, jo jautājumu formulējumi abos pētījumos ir atšķirīgi, un, proti, „Eiropas kultūras vērtību 2007” pētījumā tie ir vispārīgāki. Tomēr situācijas raksturošanai ir izmantots „Eiropas kultūras vērtību 2007” pētījums, jo ir korektāk salīdzināt datus, izmantojot vienu datu avotu.

9. attēlā redzams, ka vismaz vienu reizi gadā jebkādu koncertu, neatkarīgi no tā žanra, Baltijas valstu iedzīvotāji ir apmeklējuši biežāk nekā vidēji Eiropas Savienības dalībvalstīs un samērā līdzīgi kā Dānijas un Nīderlandes iedzīvotāji. Jāuzsver, ka šie dati attēlo kopējo koncertu apmeklētību, un pētījuma „Kultūras pieejamība novados – aptauja un ekspertu intervijas” dati rāda, ka Latvijas iedzīvotāji biežāk apmeklē šlagermūzikas, popmūzikas un folkloras, nevis klasiskās mūzikas koncertus<sup>11</sup>. Savukārt „Eiropas Kultūras vērtību 2007” pētījuma dati rāda, ka baletu, dejas priekšnesumus vai operu Baltijas valstu iedzīvotāji ir apmeklējuši līdzīgi kā vidēji Eiropas Savienības dalībvalstīs. Vislielākais kaut vienu reizi baletu, deju priekšnesumu vai operu apmeklējušo iedzīvotāju īpatsvars ir Skandināvijas valstīs un Nīderlandē (sk. 9. attēlu). Jāatzīmē, ka līdzīgas tendences novērojamas arī tad, ja aplūko teātru apmeklētības rādītājus – Latvijas iedzīvotāji teātri apmeklē biežāk nekā vidēji Eiropas Savienības dalībvalstīs, taču retāk nekā Igaunijas, Skandināvijas valstu un Nīderlandes iedzīvotāji<sup>12</sup>.

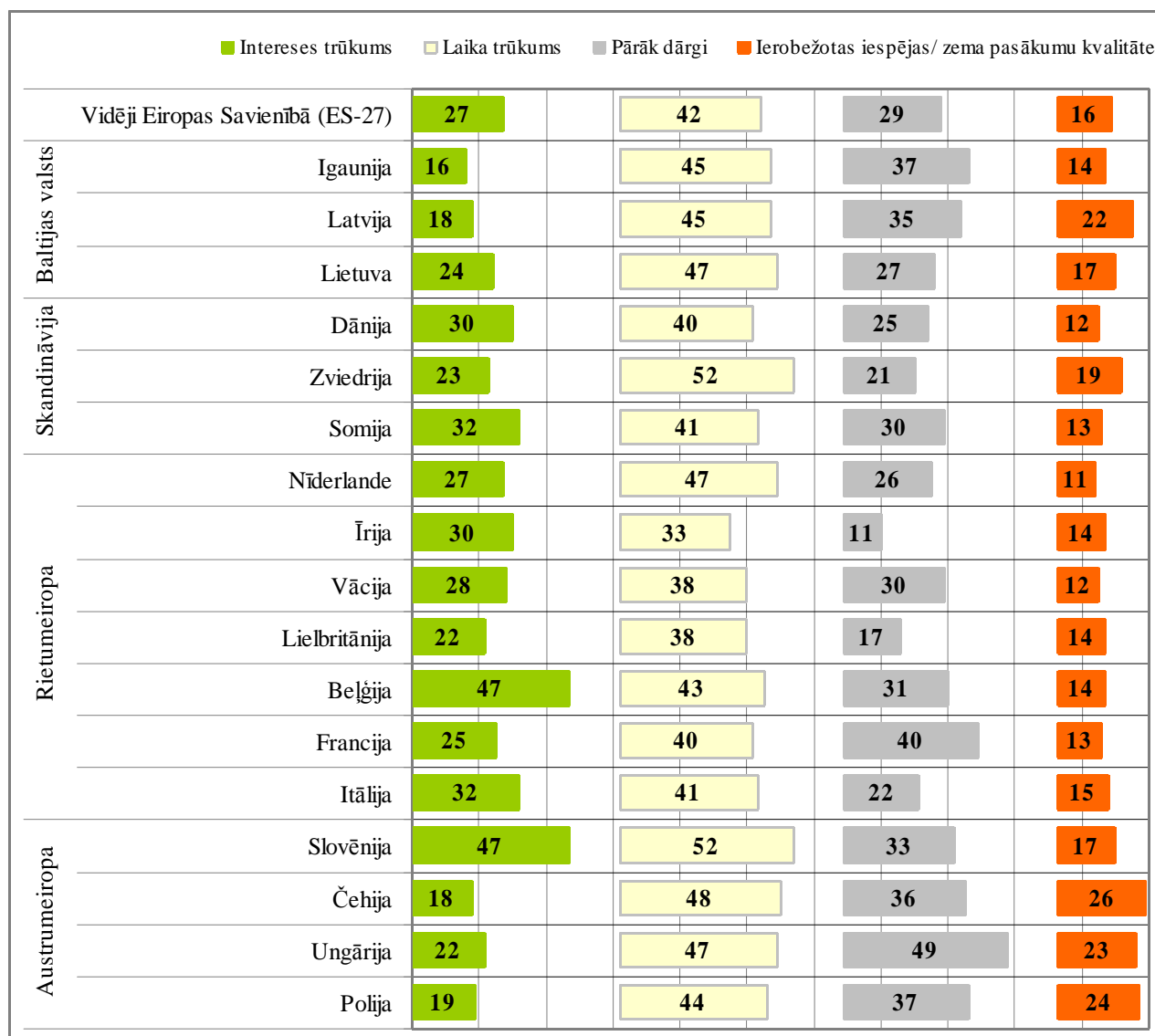
10. attēls atspoguļo Eiropas Savienības dalībvalstu iedzīvotāju viedokli, kādi faktori kavē viņus piedalīties vai apmeklēt kultūras pasākumus. Lai rezultāti būtu pārskatāmi, zīmējumā ir attēloti tikai četri kavējošie faktori, un, proti, tie, kurus visbiežāk nosauca Latvijas iedzīvotāji. Tie ir: intereses un laika trūkums, pasākumu pārlieta dārdzība un ierobežotas iespējas vai tuvējā apkārtnē piedāvāto kultūras pasākumu zemā kvalitāte.

10. attēlā redzams, ka Latvijas iedzīvotāji uzskata, ka laika trūkums, pasākumu dārdzība un kultūras pasākumu pieejamības ierobežotās iespējas ir galvenie kultūras pieejamību kavējošie apstākļi. Jāatzīmē, ka ierobežotas iespējas vai tuvējā apkārtnē piedāvāto kultūras pasākumu zemo kvalitāti Latvijas iedzīvotāji par kavējošu apstākli uzskata biežāk nekā Igaunijas, Dānijas, Somijas un citu Rietumeiropas valstu iedzīvotāji. Reģionālo daudzfunkcionālo centru izveidošanas mērķis Latvijā ir kultūras pieejamības paaugstināšana, tātad tas varētu mazināt vienu no iedzīvotāju nosauktajiem kultūras pasākumu apmeklēšanu kavējošiem apstākļiem. Pētījumā aptaujātie eksperti arī norāda, ka reģionālo daudzfunkcionālo centru izveidošana varētu mazināt arī laika trūkuma un kultūras pasākumu dārdzības radītās barjeras, un, proti, jo mazāk laika un finanšu resursu ir jāpatērē interesantam, lai nokļūtu reģionālajā centrā, kurā pasākums tiek rīkots, ja zemākas ir šo apstākļu radītās barjeras.

<sup>11</sup> Baltic Institute of Social Sciences (2007). *Kultūras pieejamība novados – aptauja un ekspertu intervijas*. Rīga: Baltic Institute of Social Sciences, 14.-15.lpp.

<sup>12</sup> European Commission (2007). *Special Eurobarometer 278, European Cultural Values 2007*, Table QA4.3., p.115. [skatīts interneta vietnē 09.06.2008.].

## 10. attēls. Eiropas Savienības dalībvalstu iedzīvotāju kultūras aktivitāti kavējošie faktori (%)



Piezīme: aptaujātie iedzīvotāji varēja nosaukt vairākus kavējošos apstākļus, tāpēc atbilžu summa ir lielāka par 100%. Lai dati būtu labāk pārskatāmi, atsevišķu Eiropas Savienības dalībvalstu rādītāji ir attēloti izlases veidā.

Avots: European Commission (2007). *Special Eurobarometer 278, European Cultural Values 2007*, Table QA8. [skatīts interneta vietnē 09.06.2008.].

## 2. Nacionālo un reģionālo daudzfunkcionālo centru izveidošanas vispārīgs ietekmes apskats

Šī nodaļa atspoguļo kopīgos nacionālo un reģionālo daudzfunkcionālo centru izveidošanas ieguvumus un iespējamus riskus, kā arī apsvērumus, kas būtu jāņem vērā gan valsts pārvaldes institūcijām, gan jebkuras pilsētas vadībai. Tās ietvaros ir atspoguļots ne tikai aptaujāto kultūras ekspertu un pašvaldību pārstāvju redzējums par nacionālo un reģionālo daudzfunkcionālo centru izveidošanas lietderību un sagaidāmajiem riskiem, bet arī, analizējot argumentus, kurus lieto eksperti sava viedokļa pamatošanai, ir izteikti pētnieku apsvērumi, kuru jautājumu risināšanai būs jāvelta īpaša uzmanība. Savukārt katras analīzei izraudzītās pilsētas specifiskie rādītāji ir aplūkoti 3. nodaļā.

### 2.1. Daudzfunkcionālo centru ekonomiskās ietekmes prognozes

Vērtējot daudzfunkcionālo centru ekonomisko ietekmi, iztīrītie jautājumi ir iedalāmi divās grupās. Pirmkārt, aptaujātie eksperti runā par daudzfunkcionālo centru plaša spektra ietekmi, aktivizējot kultūras pieprasījumu un tūrismu, kas veicinās reģiona uzņēmējdarbību. Otrkārt, runājot par praktiskiem, ar centru būvniecību un apsaimniekošanu tieši saistītiem jautājumiem, eksperti stāsta par centru pārvaldes plāniem un tai nepieciešamajiem infrastruktūras un cilvēku resursiem.

#### 2.1.1. Kultūras pieprasījuma un tūrisma veicināšanas ekonomiskais efekts

Aptaujātie eksperti uzskata, ka daudzfunkcionālo centru izveides un funkcionēšanas ekonomiskais ieguvums būtu vietējo uzņēmumu peļņa un ekonomiskās dzīves aktivizēšana reģionā, ko radītu kultūras pieprasījuma pieaugums un tūrisma attīstība. Reģionu pārstāvji norāda, ka arī iedzīvotāju migrācijas samazināšanās un nodarbinātības pieaugums tādēļ, ka pašvaldība sakārto pilsētas infrastruktūru un vidi, būvējot daudzfunkcionālo centru, būtu jāuzskata par tā radītu ekonomisko ieguvumu.

Tomēr, saskaņā ar starptautiski pieņemtu praksi<sup>13</sup>, šādi piemēros minētie ieguvumi ir uzskatāmi par daudzfunkcionālo centru izveidošanas pozitīvo rezultātu tikai tad, ja, piemēram, līdzvērtīga centra būvniecība kādā blakus esošā reģiona pilsētā palielinātu analizētās pilsētas iedzīvotāju migrāciju un bezdarbu. Papildus tam, vērtējot daudzfunkcionāla centra darbības pozitīvo ietekmi uz nodarbinātību reģionā, jāanalizē nozares un sektori, kuros radīsies jaunas darba vietas. Ja tādējādi tiks veicināta nodarbinātība sabiedriskajā sektorā, piemēram, daudzfunkcionālajā centrā kā pašvaldības uzņēmumā tiks radītas jaunas darba vietas, ir jāaprēķina attiecīgās darbaspēka izmaksas, kas arī ir centra uzturēšanas izdevumi.

Tāpēc, izmantojot iepriekš minētos argumentus daudzfunkcionāla centra būvniecības ekonomiskajam pamatojumam, tā autoru rīcībā ir jābūt precīzai, apgalvojumus pierādošai informācijai. Kamēr ar atbilstošiem datiem nepamatotu argumentu ekonomiskajā pamatojumā ir vairāk nekā citu, piemēram, ekonomisko, sociālo un kultūras ieguvumu raksturojošo, tīkmēr var uzskatīt, ka pamatojuma autori nav pietiekami rūpīgi apzinājuši ne projekta ieguvumus, ne, izrietoši, tā potenciālos riskus.

Kultūras pieprasījuma paaugstināšana un dažādošana un tūrisma veicināšana ir divi galvenie argumenti, ko nosauc vairums ekspertu, pamatojot nepieciešamību būvēt daudzfunkcionālos centrus. Raugoties no ekonomiskā viedokļa, eksperti atzīst, ka kultūras dzīves kvalitātes paaugstināšana Latvijas reģionos tuvākajos gados nebūs pelnoša, tāpēc atbalstāma ir tieši

<sup>13</sup> Frontier Economics Ltd (2007). *A Framework for Evaluating Cultural Policy Investment*. London: Frontier Economics Ltd., pp. 35-36.

[http://www.culture.gov.uk/Reference\\_library/rands/research/framework\\_ecpi.htm](http://www.culture.gov.uk/Reference_library/rands/research/framework_ecpi.htm) [skatīts interneta vietnē 22.05.2008.]

daudzfunkcionālu centru veidošana, kas paplašina ēku izmantošanas iespējas. Jo lielāka būs telpu noslodze, jo ticamāk, ka izdosies sabalansēt ēkas uzturēšanas izmaksas ar ieņēmumiem no tajā veiktās sabiedriski derīgās un saimnieciskās darbības. Šie jautājumi sīkāk ir aplūkoti pētījumu rezultātu 2.1.2. nodaļā.

Viens no profesionālās mākslas pieprasījumu kavējošiem faktoriem, ekspertuprāt, ir tas, ka koncertiem un citiem uzvedumiem pieejamās telpas vairumā pašvaldību ir gan tehniski, gan morāli novecojušas – tām ir augsta nolietojuma pakāpe, skatītāju vietu skaits zālē ir nepietiekams, skatuve, mēģinājumu un citas kultūras pasākuma norisei nepieciešamās telpas ir par mazu lielāku profesionālās mākslas pasākumu rīkošanai (piemēram, orķestra un mākslinieku izvietojumam) vai šādu telpu nav vispār.

*- Cilvēki nenāk. Viņiem riebjas [ie]iet tādās mazās ūķīgās telpās. (...) Cilvēki grib iet sakoptā un normālā vidē. (reģionāls eksperts)*

Vairums ekspertu sagaida, ka profesionālās mākslas pasākumu apmeklētība pieaugs, kad tie notiks jaunos un modernos daudzfunkcionālos centros. Šādu gaidu pamatā ir tā pieredze, kas atspoguļota arī pētījumā „Kultūras pieejamība novados – aptauja un ekspertu intervijas”. Tā ietvaros aptaujātie eksperti stāstīja, ka palielinās koncertu, izrāžu un citu pasākumu apmeklētība, ja tie notiek izremontētā un modernizētā ēkā<sup>14</sup>.

Lai gan pieredze rāda, ka daudzfunkcionāla centra ekonomiskais ieguvums varētu būt papildu pārdoto biļešu ieņēmumi, paaugstinoties pasākumu apmeklētībai, tomēr iepriekš minēto tendenci var izmantot tikai īstermiņa prognozei. Tas tāpēc, ka, pirmkārt, kultūras infrastruktūra Latvijas pašvaldībās tiek modernizēta tikai pēdējos gados, un vēl nav pieredzes, vai šobrīd pieaugušais kultūras pieprasījums saglabāsies arī ilgtermiņā. Otrkārt, kā norāda atsevišķi aptaujātie speciālisti, šobrīd nav uzkrāta pietiekami liela pieredze, lai novērtētu, kā vietējo pašvaldību iedzīvotāji reaģēs uz profesionālas mākslas pasākumu piedāvājuma dažādošanos un pieaugumu. Iespējas piedāvāt plašāku kultūras pasākumu programmu ir viens no argumentiem, ko eksperti min, runājot par daudzfunkcionālo centru izveidošanas sociālo un kultūras ietekmi (sk. sīkāk pētījuma rezultātu 2.3. nodaļu).

*- Vai viņus tā uzбудinās jaunās koncertzāles celšana, lai viņi pēc tam mainītu savu prātu, dzīvesveidu, lai pēc tam apmeklētu koncertus katru nedēļu. No sākuma noteikti būs. Tāpēc, ka visi atnāks. Pirmo reizi, otro, trešo, ceturto. Pēc tam, kad visi apskatīsies to koncertzāli, tad sāksies normāls darbs. Un kāds viņš būs, mēs nevaram to paredzēt. (nacionāla mēroga eksperts)*

Treškārt, vēl viens arguments, kāpēc šobrīd pieejamos datus nebūtu korekti izmantot ilgtermiņa efekta prognozēm, ir tas, ka nav iespējams noteikt, kāds būs publikas kultūras pieprasījums pēc divdesmit un vairāk gadiem. Šādā laika posmā varētu mainīties gan kultūras patēriņa grozs (piemēram, cilvēki vēlēties vairāk ceļot), gan, ienākot jaunām tehnoloģiskām iespējām, veidi, kā tiek patērēti profesionālās mākslas kultūras produkti.

Lai gan eksperti uzskata, ka daudzfunkcionālo centru izveidošana ļaus dažādot profesionālās mākslas notikumu piedāvājumu, šobrīd kultūras pieprasījumu reģionos var raksturot kā mainīgu un, raugoties no ekonomiskā viedokļa, nerentablu. Profesionālās mākslas pasākumi, kas norisinās reģionos, parasti saņem pašvaldības dotācijas un/vai uzņēmēju (sponsoru) materiālu atbalstu, citādi, pat tad, ja šie pasākumi ir labi apmeklēti, finansiāli tie rīkotājiem nestu zaudējumus.

*- Protams, ka viņš [kultūras pasākums] neatmaksājās tādā nozīmē, ka viņš varētu būt peļņu nesošs, jo mūsu budžeta pamatprincips bija tāds, ka [pilsētas] dome deva summu, sponsori un biļešu ieņēmumi, bet biļešu ieņēmumi nevar nosegt izdevumus. Tas dotajā brīdī nav*

<sup>14</sup> Baltic Institute of Social Sciences (2007). *Kultūras pieejamība novados – aptauja un ekspertu intervijas*. Rīga: Baltic Institute of Social Sciences, 46.-47.lpp. Pētījumu finansēja LR Kultūras ministrija.

*iespējams, ar cilvēku pirktspēju un to, cik mēs varam. Mūsu cenu politika un marketinga stratēģija bija tāda, ka, piemēram, (...) mēs rādījām bez biļetēm, par brīvu. (nacionāla mēroga eksperts)*

Sīkāk šīs problēmas raksturojums ir pieejams pētījumā „Kultūras pieejamība novados – aptauja un ekspertu intervijas”, kur minēts, ka „par veiksmīgiem pasākumiem tiek uzskatīti jau tie, kas spēj gandrīz vai atpelnīt izdevumus”<sup>15</sup>.

No vienas puses, varētu uzskatīt, ka, ja pasākumi būtu pietiekami apmeklēti, nav jāsatraucas, ka šobrīd tie nav rentabli, jo pagaidām iedzīvotāju pirktspēja vēl ir zema. Taču, no otras puses, kultūras pieprasījums nav stabils, tāpēc ir grūtāk prognozējamās tā attīstības tendences, kas būtu nepieciešams, lai izstrādātu atbilstošus kritērijus daudzfunkcionālo centru būvniecībai. Ekspertu novērojumi rāda, ka labi apmeklēti parasti ir tie pasākumi, kur piedalās starptautiski pazīstami mākslinieki, vai dažādi vasaras brīvdabas festivāli, savukārt vietējo mākslinieku koncertus reģionu iedzīvotāji mēdz apmeklēt vājāk.

Vēl viens arguments, ar kura palīdzību vairāki reģionālie eksperti pamato daudzfunkcionālo centru būvniecības nepieciešamību ir fakts, ka Igaunijā ir četras reģionālās koncertzāles (to sīkāk raksturojums ir sniegts nākamajā, 2.1.2. nodaļā). Lai gan minēto argumentu eksperti visbiežāk lieto sociālu un kultūras ieguvumu raksturošanai, tomēr atsevišķos gadījumos tas tiek izmantots arī kā ekonomiskā izdevīguma pierādījums, veidojot tādu pārliecināšanas formu kā, piemēram, „*Igaunijā koncerti reģionālajās zālēs ir labi apmeklēti*”. Tomēr nacionālie eksperti, kas ir koncertējuši Igaunijas reģionālajās koncertzālēs, norāda, ka ne vienmēr pat mākslinieciski augstvērtīgi koncerti tur ir bijuši labi apmeklēti.

Ekspertu dažādā pieredze rāda, ka, neskatoties uz kultūras pieprasījuma pieauguma gaidām, pastāv iespēja, ka kopumā profesionālās mūzikas pasākumu apmeklētība varētu palikt iepriekšējā līmenī, un pat tad, ja pasākumu piedāvājums palielināsies, tie ne vienmēr būs piepildīti. Lai mazinātu iespējamās neveiksmes riskus, eksperti iesaka, pirmkārt, daudzfunkcionālos centrus būvēt pakāpeniski, un, otrkārt, savlaicīgi plānot dažādas kultūras pieprasījumu veicinošas programmas. Būvējot reģionālos centrus pakāpeniski, rodas iespēja ar mazākiem finanšu ieguldījumiem novērot iedzīvotāju reakciju gan uz jauna kultūras infrastruktūras objekta parādīšanos un kultūras piedāvājuma dažādošanos, gan pārliecināties par pieprasījumu veicinošo programmu efektivitāti. Tas palīdzētu izstrādāt pārdomātākus citu reģionālo daudzfunkcionālo centru projektus. Savukārt ekspertu viedokļi par iespējām mainīt kultūras pasākumu apmeklēšanas ieradumus sīkāk ir aplūkoti „Pētījuma rezultātu” 2.3. nodaļā.

Daudzfunkcionālo centru radīto iespēju pozitīvā ietekme uz kultūras un citu laika pavadīšanas iespēju piedāvājuma pieaugumu reģionos, ekspertuprāt, veicinātu arī tūrismu. Šeit pašvaldību pārstāvji saskata iespēju radīt labvēlīgāku uzņēmējdarbības vidi viesnīcu un sabiedriskās ēdināšanas pakalpojumu sniedzējiem – radot daudzveidīgākas laika pavadīšanas iespējas reģionu pilsētās, tiktu panākts, ka lielāks ceļotāju skaits apmeklē pilsētu laikā, ko sauc par „tūrisma ne-sezonu”.

Aptaujātie eksperti nav vienprātis par to, vai aktīvāka koncertu dzīve Latvijas reģionos vien stimulēs potenciālo klausītāju interesi. Ja reģionālie eksperti uzskata, ka daudzveidīgāks kultūras piedāvājums kopumā stimulēs jebkura tūrista interesi par viņu pilsētu, tad nacionāla mēroga eksperti šo iespēju vērtē atturīgāk. Viņi norāda, ka tad, ja kultūras piedāvājums Latvijas reģionu pilsētās būs tāds pats kā cituviet, tad tas varētu veicināt tikai vietējo iedzīvotāju interesi (sk. arī „Pētījuma rezultātu” 2.3. nodaļu). Savukārt ārvalstu kultūrtūrismu, pēc nacionāla mēroga ekspertu domām, veicinātu kādi īpaši, citur nepieejami profesionālās mākslas notikumi.

<sup>15</sup> Baltic Institute of Social Sciences (2007). *Kultūras pieejamība novados – aptauja un ekspertu intervijas*. Rīga: Baltic Institute of Social Sciences, 53.lpp.

- Cilvēks izvērtēs, vai viņam speciāli jābrauc uz Liepāju, lai dzirdētu to pašu mākslinieku, kuru viņš var dzirdēt Parīzē pa mazāku naudu varbūt. (nacionāla mēroga eksperts)

- Ja mēs runājam par tūrismu, popgrupas pie mums brauc tās pašas, kuras ir arī visur. Un tāpēc arī jābūt kaut kam ļoti īpašam kā notikumam, lai piesaistītu to tūristu tieši uz Ogri, nevis Stokholmu, pieņemsim. Un biļetes cenas gandrīz tādas pašas jau ir visur. Mums jau ir koncerti, uz kuriem daudz dārgākas. (nacionāla mēroga eksperts)

Nacionāla mēroga eksperti uzskata, ka pie īpašajiem un tūrismu veicinošajiem kultūras notikumiem šobrīd ir pieskaitāmi dažādi profesionālās mākslas festivāli, vairāki eksperti kā pozitīvu piemēru nosauc Liepājas starptautisko pianisma zvaigžņu festivālu vai operas svētkus, kas savulaik ir norisinājušies Siguldā.

- Es domāju, ka tūristam mazajā pilsētā koncertdzīve pamatā neinteresē. Ja tas ir festivāls brīvā dabā, tā ir cita lieta. Kā, piemēram, bija operas svētki Siguldā. (..) Tur jābūt komplektam. Jābūt drupām vai jābūt... (..) Rundāle, lūdzu, piemērs. Ja nebūtu tik skaista vide un tik skaista daba apkārt, es domāju, ka tam festivālam nebūtu liela piekrišana. Tāpēc, ka cilvēks jau brauc kaut kur prom no centra. (nacionāla mēroga eksperts)

Apkopojot ekspertu viedokļus, var secināt, ka tūrisma veicināšanai reģionos gan saistībā ar daudzfunkcionālo centru izveidošanu, gan kultūras notikumu piedāvājuma dažādošanu būtu jāveido kompleksi piedāvājumi. Ir vienlaikus jāpiedāvā sakārtota pilsētvides ainava, kultūra notikums un citas izklaides iespējas. Līdzīgi piedāvājumi ir jāveido arī tad, ja cilvēki dodas uz reģioniem darījumu braucienos, piemēram, ja ir zināms, ka daudzfunkcionālā centrā vairākas dienas norit konference, tad to dienu vakaros var veidot daudzveidīgāku kultūras pasākumu programmu pilsētā, rosinot tos apmeklēt konferences dalībniekiem.

- Iedomājaties sevi jebkurā citā pilsētā. Ko Jūs meklējat? Jums vajag pārgulēt normāli (..). Pēc tam Jūs gribat normāli paēst. Arī, lai tas nebūtu dārgi, lai tas nebūtu vismaz dārgāk, kā Jūsu dzimtajā pilsētā. Un pēc tam Jūs iesiet skatīties visādus tūrisma objektus. Vēsturiskus vai tieši otrādi – modernus. Bet ir vakars. Jūs taču negulēsiet viesnīcā pie televizora. Tātad Jūs iesiet uz kādu klubu vai uz kādu koncertu. (nacionāla mēroga eksperts)

- Ne tikai pasākumi, arhitektūra jau arī piesaista. Kaut kas jauns, kaut kas, kas notiek, kaut kas dzīvs, kaut kas moderns. Jo visu laiku uz to etnogrāfisko, uz to vēsturi arī nevar dzīvot. Nevar uz to visu laiku paļauties. Mums tas, protams, ir ļoti interesanti, ka Lielvārdē šeit ir tas, un tur ir Burtnieku pils, kura ir aprakstīta Lāčplēsī, bet es nezīnu vai spāņu tūristam tas diži interesē. (nacionāla mēroga eksperts)

Veicinot kultūrtūrismu, eksperti norāda, ka ļoti būtiska ir savlaicīga un mērķauditorijas uztveres īpatnībām atbilstoša pasākuma reklāma. Vienlaikus eksperti atzīst, ka vēl ir jāpilnveido reģionu darbinieku kultūras pasākumu mārketinga prasmes. Šie jautājumi sīkāk ir aplūkoti nākamajā nodaļā.

### 2.1.2. Daudzfunkcionālo centru izveidošanas un efektīvas vadības apsvērumi

Vairāki eksperti, pamatojot nepieciešamību veidot reģionālo daudzfunkcionālo centru tīklu, norāda, ka šādi centri Igaunijā darbojas jau vairākus gadus. Eksperti stāsta, ka šie centri ir veiksmīgi izvietoti dažādos Igaunijas reģionos, tie ir novietoti maģistrālo ceļu krustpunktus veidojošās pilsētās, kas padara šos centrus vienādi pieejamus citu apkārtējo pilsētu iedzīvotājiem. Par īpaši veiksmīgu tiek uzskatīts lēmums izvietot reģionālo koncertzāli Johvi pilsētā ekonomiski un sociāli panīkušajā Igaunijas ziemeļaustrumu daļā, kā rezultātā tika „atdzīvīnāts” viss apkārtējais reģions.

Iepazīstoties ar pieejamo informāciju, redzams, ka nacionālas un reģionālas nozīmes daudzfunkcionālo centru tīklu Igaunijā veido Tallinas, Pērnavas (Igaunijas DR), Tartu (Igaunijas



DA) un Johvi (Igaunijas ZA) koncertzāles<sup>16</sup>. Izveidojot centru tīklu, pakāpeniski tika uzbūvētas divas jaunas koncertzāles – 2002. gadā tā tika uzcelta Pērnavā un 2005. gadā – Johvi. Tartu koncertzāle ir izvietota padomju laikos celtā ēkā, kura pēdējo reizi tika pārbūvēta 2001. gadā. Savukārt Tallinā koncertzāle izvietojas vienā ēkā ar Igaunijas nacionālo operas un baleta teātri. Katras reģionālās koncertzāles lielajā zālē ir aptuveni 900 vietas, un to skaits ir maināms, atkarībā no pieprasījuma. Lielākās iespējas mainīt vietu skaitu ir Johvi koncertzālē, kur zāles lielums var variēt no 622 līdz 926 sēdvietām. Lai gan visas reģionālās koncertzāles ir piemērotas dažādiem koncertiem, operas, baleta un teātra izrādēm un citiem kultūras pasākumiem, konferencēm un pieņemšanām, par Johvi koncertzāli papildus tiek minēts, ka tās kamerzāle ir piemērota arī kino demonstrējumiem.

Apkopojot iepriekš minēto informāciju par nacionālo un reģionālo koncertzāļu tīklu Igaunijā, var teikt, ka, to veidojot, ir ievēroti trīs būtiski un arī Latvijas situācijai piemēroti principi:

- (1) koncertzāles ir izvietotas pārdomātās vietās, nodrošinot labu reģionālo pārklājumu;
- (2) koncertzāles ir būvētas (renovētas) pakāpeniski, nododot jaunās ēkas ekspluatācijā aptuveni piecu gadu laikā;
- (3) veidojot koncertzāles, ir izvērtētas arī esošās iespējas, proti, renovētas koncertzālei piemērotas telpas.

Runājot par nacionālo un reģionālo daudzfunkcionālo centru izveidošanas praktiskiem apsvērumiem, arī Latvijas eksperti vērtē centru izvietojumu (reģionālo pārklājumu), ietilpību un galvenos saimnieciskās darbības virzienus. Argumenti, kas tiek pieminēti „par” vai „pret” katru pētījumā analizēto pilsētu, sīkāk ir aplūkoti „Pētījuma rezultātu” 3. nodaļā.

Pārdomāts daudzfunkcionālo centru izvietojums reģionos ļauj sasniegt vairākus būtiskus ar reģionālo attīstību, kultūras pieejamību un ekonomisko efektivitāti saistītus mērķus. Raugoties no reģionālās plānošanas un kultūras pieejamības viedokļa, daudzfunkcionālajiem centriem ir jābūt izvietotiem tādās pilsētās, lai tie būtu vienādi ērti sasniedzami no citām tuvējām pilsētām. Vērtējot Latvijas pilsētas, šim kritērijam vislabāk atbilst Rēzekne, kura atrodas gan maģistrālu ceļu krustpunktos, gan tā ir vienkārši sasniedzama no vairākām tuvējām reģiona pilsētām.

*- Nevar teikt, ka katrai domei vajadzētu uztaisīt savu kultūras namu, teātri, koncertzāli. Nu nē! Paskatoties tajā kontekstā, reģionālajā kontekstā, kas tajā reģionā trūkst. Ja tur blakus ir teātris, tad mums nevajag teātri, nevis tā, ka tas kaimiņam ir, mums arī vajag, bet tieši skatīties, kas tajā reģionā trūkst. (...) Jo mākslinieks arī, ja viņš brauc uz kaut kādu vietu, viņš nebrauks uz blakus pilsētu arī tikai tāpēc, ka tur arī ir tāda vieta. Viņš aizbrauc vienreiz uz kaut kādu plašāku reģionu un tad kaut kā, nezinu, vienreiz uz Zemgali, un tad tālāk brauc uz Kurzemi un tā. (nacionāla mēroga eksperts)*

*- Loģiski, ka nav jēgas uzcelt divas koncertzāles diezgan tuvu. Ir jārada tā infrastruktūra, lai cilvēki varētu aizbraukt kādus 50 kilometrus uz kaimiņpilsētu uz koncertu. Jo tā orķestra aizvešana uz reģioniem, piemēram, simfoniskā orķestra aizvešana, tas ir ļoti dārgs process. (nacionāla mēroga eksperts)*

Eksperti uzskata, ka, izvēloties pilsētas daudzfunkcionālo centru būvniecībai, Latvijas pilsētām būtu vairāk jāsadarbjas savā starpā, vienojoties, kādi nozīmīgi, taču finansiāli ietilpīgi sabiedriskie objekti atradīsies vienā un kādi – citā vietā. Eksperti arī uzsver, ka, lai sasniegtu mērķus, kuri ir izvirzīti, būvējot daudzfunkcionālos centrus, ir svarīgi sakārtot infrastruktūru – jāuzbūvē ceļi un jāsakārto sabiedriskā transporta sistēma.

<sup>16</sup> Apraksts par koncertzāļu lielumu un celtniecību ir izveidots, balstoties „Igaunijas koncertu” (Eesti Kontsert) interneta mājas lapā izvietotajā informācijā, <http://www.concert.ee/index.php?lang=eng> [skatīts interneta vietnē 26.05.2008.]

Arī no ekonomiskās efektivitātes viedokļa raugoties, daudzfunkcionāliem centriem ir jābūt izvietotiem vienmērīgi, jo tas ļautu sabalansēt iedzīvotāju kultūras pieprasījumu un piedāvājumu, kas ir nepieciešams, ņemot vērā arī tādu apstākli, ka organizēt profesionālās mākslas kolektīvu izbraukumus ir samērā dārgi.

Lai nodrošinātu reģionāla daudzfunkcionāla centra noslodzi, ir jāveido tādi projekti, kas ļautu izmantot centru pēc iespējas dažādiem mērķiem. Eksperti uzsver, ka izmantot centru katrai atsevišķai tam paredzētajai funkcijai būs iespējams tikai ierobežotā apmērā. Piemēram, profesionālās mūzikas koncertus ir iespējams rīkot vienu vai divas reizes nedēļā, jo reģiona iedzīvotājiem nebūs tik daudz brīvā laika un finanšu resursu, lai koncertus apmeklētu vēl biežāk. Tāpēc, jo daudzveidīgāku funkciju veikšanai būs piemērots centrs, jo vairāk samazinās risks, ka tā darbība būs nerentabla.

*- Bet ir pilnīgi absurdi iedomāties, un tādu koncertzāļu pasaulē vienkārši nav, kas funkcionētu septiņas dienas nedēļā. Nekur nevar piepildīt. (reģionāls eksperts)*

*- Lai nodarbinātu to [centru] visu apaļu gadu, es domāju, ka tam jābūt vienalga jāsamierinās ar to, ka būs dotācijas no valsts, ja valsts uz to ir gatava, teiksim. Vai no valsts, vai no pilsētas budžeta. (nacionāla mēroga eksperts)*

*- Mums taču būs, cik mums koncertzāles būs – trīs vai piecas? (..) Četras? Nu, ko tad visas starptautiskās konferences tagad salīdīs uz Latviju? Nemitīgi veiks te konferences. Nedomāju gan. (nacionāla mēroga eksperts)*

Aptaujātie eksperti stāsta, kādi, viņuprāt, apsvērumi būtu jāņem vērā, veidojot daudzfunkcionālos centrus. Vairums ekspertu uzskata, ka centrā ir jābūt akustiskajai zālei, kurā varētu rīkot gan koncertus, operas, baleta un teātra izrādes, gan konferences. Piedāvāto koncertu spektram būtu jāaptver gan klasisko, gan populāro izklaidējošo mūziku.

*- Tas, kam ir jābūt šādā zālē, ir jābūt rezidējošam, profesionālam kolektīvam. Tā ir pasaules pieredze. Pirmkārt, jābūt tam, lai šī ēka nepārtraukti būtu aprītē. Tur jābūt kafējnīcām, mūzikas instrumentu veikalam. Piemēram, ir pasaulē koncertzāles, kur tiek iebūvētas, izvietotas bērnu mūzikas skolas. Tā, lai cilvēki tur visu laiku ir. (nacionālas nozīmes eksperts)*

Tāpat eksperti uzskata, ka zālei ir jābūt transformējamai tādējādi, lai tur varētu rīkot izstādes un pieņemšanas, kas ļautu zāli izīrēt uzņēmējiem. Lai daudzfunkcionālā centra piedāvājums būtu konkurētspējīgs, tā īres izcenojumiem būtu jābūt pieejamiem dažādu uzņēmēju un organizāciju grupām. Izīrējot centru dažādām koncertorganizācijām, kas nav saistītas ar vietējo rezidējošo kolektīvu, ir svarīgi ievērot vienlīdzīgas attieksmes principu, lai nebūtu precedentu, ka vienai organizācijai zāle tiek izīrēta lēti, bet citai – par vairākas reizes augstāku cenu.

Nākamais ar daudzfunkcionālo centru izveidošanu apspriestais jautājums ir zāļu ietilpība. No vienas puses, reģionālie pārstāvji norāda, ka, kaut arī vadoties no šodienas kultūras pieprasījuma, būtu pietiekami, ja daudzfunkcionālā centra lielākajā zālē būtu 500 vietas, tomēr, rēķinoties ar sagaidītajām pieaugošajām nākotnes vajadzībām, tiek plānots veidot zāles ar 900-1000 skatītāju vietām. No otras puses, nacionāla mēroga pārstāvji norāda, ka ir nepārdomāti būvēt zāli ar aptuveni 1000 vietām, un būtu ieteicams veidot tādas risinājumus, lai vietu skaitu zālē varētu mainīt.

*- Kam domāta zāle mazā pilsētā [ar] 1000 vietām? Vai viņai jābūt pārbīdāmai, ar kaut kādām bīdāmām sienām, ka tu vari viņu uztaisīt par 400-vietīgu vai par 200-vietīgu, lai nebūtu idiotiska sajūta, ka tu sēdi tukšā zālē kā lidostā un cilvēku uz skatuves vairāk nekā zālē. Un cilvēkiem spēlēt pustukšai zālei arī ļoti nepatīkami. (nacionāla mēroga eksperts)*

Neskatoties uz visiem minētajiem apsvērumiem, kā padarīt reģionālos daudzfunkcionālos centrus pēc iespējas rentablākus, vairāki eksperti norāda, ka pilsētu pašvaldībām ir jāreķinās ar to, ka pilnībā šādi centri, vismaz sākotnēji, sevi uzturēt nespēs. Vienlaikus eksperti uzskata, ka šis

ekonomiski nelabvēlīgais arguments ir atsverams ar tiem sociālajiem ieguvumiem, ko, uzturot centru, pašvaldība nodrošinās saviem iedzīvotājiem. Tomēr, lai maksimāli samazinātu iespējamus zaudējumus, pašvaldībām, kā uzskata eksperti, būs jāpievērš daudz uzmanības daudzfunkcionālo centru vadībai.

Reģionālie pārstāvji uzsver, ka daudzfunkcionālo centru veiksmīgai darbībai ir nepieciešama pārdomāta tā vadība (tai skaitā – mārketinga). Kā rāda interviju dati, šobrīd kultūras dzīves aktivitāte reģionos ir lielā mērā atkarīga no kultūras pārvaldes vai citu atbilstošu pašvaldību speciālistu entuziasma. Eksperti stāsta, ka Latvijai ir raksturīga šāda likumsakarība – ja pašvaldībā ir uzņēmīgs un kultūras attīstībā ieinteresēts cilvēks (arī vietējie uzņēmēji), tad vietējiem iedzīvotājiem tiek piedāvāti interesenti profesionālās mākslas pasākumi, un otrādi.

*- Viens cilvēks, kas organizē, vai tā cilvēka trūkums, kaut kādas caursišanas spējas, vai pierunāšanas. Viss Latvijā pēc manām domām balstās uz individuāliem cilvēkiem. (nacionāla mēroga eksperts)*

*- [ir dažas pašvaldības, kurās ir profesionālas mākslas vienības] Tur, protams, skaidrs, ka šīs institūcijas darbojas profesionāli. Viņas tiek algotas no valsts un tā aprīte, viņa ir pati par sevi, jo tur vienkārši ir tāda vienība. Kas attiecas uz pārējām pašvaldībām, tad īstenībā viss ir atkarīgs tikai un vienīgi no cilvēka, kurš tur reāli darbojas. Līdz ar to tā pakalpojumu pieejamība Latvijā ir nevienāda, un mēs īstenībā par tādu nopietnu pašvaldību iniciētu profesionālās mākslas dzīvi vispār runāt nevaram. Es jau minēju, ar atsevišķiem izņēmumiem. (nacionāla mēroga eksperts)*

Lai gan aptaujātie reģionālie eksperti norāda, ka precīza daudzfunkcionālā centra vadības struktūra nav izveidota, viņu paustie uzskati rāda, ka tendences varētu būt līdzīgas – ir nepieciešams enerģisks vadītājs, kas nodrošinātu veiksmīgu centra vadību. Reģionālo ekspertu stāstījumos nav redzamas šaubas par šāda vadības modeļa trūkumiem, un, proti, ka tieši kultūras dzīves organizācijas balstīšana uz vienu enerģisku cilvēku arī ietver dažādus riskus.

Lai veiksmīgi spētu risināt daudzfunkcionālā centra vadības uzdevumus, ir jāveido profesionāla komanda, kuras pirmais uzdevums, kas izriet no 2.1.1. un 2.3. nodaļās analizētā materiāla, būs arī jaunu sadarbības formu attīstīšana ar dažādām koncertorganizācijām kultūras piedāvājuma dažādošanai pašvaldībā. Tas nozīmē, ka komandā ir nepieciešami vairākās nozarēs zinoši speciālisti. Veidojot jaunas sadarbības formas un veicinot uzņēmēju un tūristu interesi, daudzfunkcionālā centra vadībai ir jārisina arī citas līdz šim kultūras pasākumu organizēšanai raksturīgās problēmas, piemēram, nepietiekamu informācijas apriti par pasākumiem u.c. Kopumā tas nozīmē, ka daudzfunkcionālā centra mārketingam ir jābūt „sistēmai”, ko nevar panākt, ja vadību balsta uz vienu vai dažiem cilvēkiem, nevis komandu.

Informācija, kas iegūta ekspertu intervijās, rāda, ka, veidojot daudzfunkcionālā centra mārketinga stratēģijas, vadītājiem būs jāapgūst divas jaunas pieejas. Pirmkārt, būs jāmeklē veidi, kā ziņu par kultūras pasākumu reģionā padarīt atraktīvāku, jo, kā norāda nacionāla mēroga eksperti, informācija bieži nenonāk līdz iespējamajam interesentam. Tiek norādīts, ka Rīgā un reģionos mēdz būt atšķirīgi informācijas iegūšanas veidi par dažādiem pasākumiem, tāpēc tie ir jāapzina un jāizmanto atbilstoši mērķauditorijas īpatnībām.

*- Pat ja es viņus [informatīvos materiālus par kultūras pasākumiem] izlasu, tur koncerts kaut kāds tur, viņi mani neaicina uz to pasākumu. Neaicina tādā mārketinga ziņā. (..) Kultūras jomā un, īpaši, koncertos, ir ļoti maz laba un spēcīga mārketinga. Tad ja tāds ir, to ir taisījis ne-kultūras cilvēks un kaut kāda PR aģentūra. (nacionāla mēroga eksperts)*

Otrkārt, veidojot daudzfunkcionālo centra noslodzi un ar to saistīto mārketinga stratēģiju, būs jāpāriet no šobrīd raksturīgās īstermiņa (aptuveni gada ietvaros) pasākumu plānošanas uz vidēja termiņa (trīs līdz piecu gadu) plāniem. Arī reklāmas materiālus, kurus būs paredzēts izplatīt ārvalstu

tūrisma informācijas centros un starptautiskos tūrisma katalogos, ir jāgatavo savlaicīgāk, ņemot vērā dažādu ceļotāju intereses, arī tādu, kas savus maršrutus plāno gadu vai pusgadu iepriekš. Dati rāda, ka pāriešana uz vidēja termiņa daudzfunkcionālā centra darbības plānošanu varētu būt nopietns izaicinājums reģionu kultūras dzīves vadītājiem, jo šobrīd darbības plānošana vienam gadam tiek uztverta kā savlaicīga un pietiekami ilga termiņa.

Saistībā ar daudzfunkcionālo centru vadību tika aplūkoti arī citi ar Latvijas nacionālās un reģionālās koncertdzīves organizēšanu saistītie jautājumi. Pirmkārt, nacionāla mēroga eksperti norāda, ka daudzfunkcionālo centru darbības plāni ir jāsāk gatavot līdz ar būvniecības uzsākšanu.

*- Paralēli jau ir jāveido koncertu organizēšanas modelis, lai tajā brīdī, kad ir zāle gatava, lai ir arī modelis gatavs, lai nav tā, ka ir zāle un ko tagad darīsim. Es uzskatu, ka arī reģionos, kur ir šīs zāles būvēs, tur paralēli ir jāveido, kas būs tie cilvēki, kā visu organizēs un darīs sadarbībā ar Rīgu, ar koncertu direkciju [domāts – organizāciju „Latvijas koncerti”], ar teātriem un tā tālāk. (nacionāla mēroga pārstāvis)*

Otrkārt, eksperti uzskata, ka ir nepieciešama vismaz daļēja daudzfunkcionālo centru zāļu noslodzes plānošana valsts, nevis vienas pašvaldības līmenī. Tas varētu izpausties kā, piemēram, māksliniecisko kolektīvu viesizrāžu centralizēta organizēšana, aptverot visus reģionālos centrus. Eksperti stāsta, ka šādu pieredzi viņi ir guvuši ārzemēs, kur dažādas viesizrādes tiek organizētas centralizēti. Eksperti norāda, ka tādējādi arī kolektīva, kas sniedz viesizrādes, transportēšanas izmaksas ir zemākas, ja tie ir vairāki koncerti, nevis vienreizējs pasākums. Šobrīd līdzīgu uzdevumu – sadarbību ar pašvaldībām dažādu koncertu rīkošanā – veic valsts komercsabiedrība „Latvijas Koncerti”.

Treškārt, nacionāla mēroga eksperti norāda, ka ir nepieciešama reģiona un pilsētas kultūras pasākumu savstarpēja saskaņošana, proti, nebūtu ieteicams rīkot divus nozīmīgus kultūras notikumus vienā dienā. Tas tāpēc, ka kultūras pasākumus apmeklējošo cilvēku daudzums reģionos ir ierobežots un, pasākumi, savstarpēji konkurējot, iegūs mazāku auditorijas daļu nekā tad, ja katrs no tiem notiktu citā dienā.

*- Koordinācijai ir jābūt, lai nebūtu tā, ka vienā vakarā operā pirmizrāde un vēl kaut kas. Atziņa ir tāda, no mūsdienīga mākslas menedžmenta, kā to šobrīd pozicionē, nav tā, ka orķestris konkurē ar orķestri. Konkurē jebkurš kultūras notikums ar jebkuru kultūras notikumu. Ja mums ir koncerts tajā vakarā, mēs konkurējam ar visu, kas notiek piektdienā. Tur opera, teātris, rokconcerts, cirks, jo mūsdienīgs cilvēks uz to lietu skatās tā – man ir brīvs vakars, kur es šovakar iešu. (nacionāla mēroga eksperts)*

## 2.2. Daudzfunkcionālo centru sociālā un institucionālā ietekme

Ekspertu stāstījumi rāda, ka iespējamie reģionālo daudzfunkcionālo centru izveidošanas sociālie un institucionālie ieguvumi nav tik skaidri apzināti kā kultūras ieguvumi (sk. nākamo, 2.3. nodaļu). Analizējot datus, redzams, ka centru būvniecība ir pakārtota kultūras mērķu sasniegšanai, ievērojami mazāku uzmanību pievēršot tam, kādu vēl ieguldījumu sabiedrības dzīves kvalitātes uzlabošanā var sniegt procesi, kas ir saistīti ar daudzfunkcionālā centra veidošanu. Teorētiski tās varētu būt jaunas vietējās varas un sabiedrības sadarbības formas, savstarpējo attiecību uzlabošanās starp iedzīvotāju grupām, viņu identitātes stiprināšanās u.c.

Jau iepriekšējā nodaļā tika minēts, ka eksperti uzskata, ka daudzfunkcionālie centri ir jāizvieto tā, lai tie nodrošinātu labu reģionālo pārklājumu. Tas ir arī viens no priekšnoteikumiem, lai vēlāk izveidotajos centros koncentrētos arī attiecīgā reģiona sociālā dzīve. Cilvēkiem satiekoties pirms koncertiem, stiprinās arī vietējās kopienas saites.

*- Katrā tajā zālē, es novēroju, vakarā tajā vietā sanāk viņu sabiedriskā, sociālā dzīve, tur ir mākslas notikums, tur sanāk un satiekas, iedzer šampanieti un vēl visu ko. Man tas patika. (nacionālā mēroga eksperts)*

Kopumā eksperti ir pārliecināti, ka labu reģionālo pārklājumu nodrošinātu daudzfunkcionālā centra izvietošana Rēzeknē, taču par Liepājas, Ventspils un Cēsu atbilstību minētajam kritērijam domas dalās. Runājot par Kurzemi, eksperti norāda, ka Liepājai, kaut arī tā nav reģiona viduspunkts, ir bagātas kultūras tradīcijas, kas atsver tās grūtāku sasniedzamību Talsu un Ventspils rajonu iedzīvotājiem. Kaut arī ģeogrāfiski par Kurzemes centru varētu uzskatīt Kuldīgu, tā ir iedzīvotāju skaita un resursu ziņā pārāk maza pilsēta, lai tur izvietotu reģionālo daudzfunkcionālo centru. Savukārt ar Vidzemes ģeogrāfisko centru eksperti drīzāk uzskata Valmieru, nevis Cēsis, lai gan abās pilsētās ir savas kultūras dzīves tradīcijas.

Reģionālie eksperti ir pārliecināti, ka daudzfunkcionālā centra būvniecība viņu pilsētā stiprinās vietējo iedzīvotāju patriotismu, kā arī samazinās iedzīvotāju vēlēšanos pamest pilsētu un doties dzīvot citur. Tomēr jāatzīmē, ka šīs ekspertu gaidas piepildīsies tikai tad, ja pašvaldības iedzīvotāji atbalstīs daudzfunkcionālā centra būvniecību un būs pārliecināti, ka tas ir saimnieciski izdevīgs projekts un tā attīstītāju izvēlē ir ievēroti labas pārvaldības, vienlīdzības un caurspīdīguma principi.

Runājot par daudzfunkcionālā centra institucionālo ietekmi, potenciālais ieguvums būtu sabiedrības un vietējās varas dialoga stiprināšana, taču tā sasniegšana ir iespējama tikai tad, ja tiktu radīti tam atbilstoši apstākļi. Piemēram, varas un sabiedrības dialogs var izpausties kā vietējās sabiedriskās domas aptaujas vai sabiedriskā apspriešana par daudzfunkcionālā centra vietas un projekta izvēli, finansēšanas un citiem jautājumiem. No sabiedrības pārvaldes viedokļa raugoties, iedzīvotāju iesaistīšana projekta apspriešanā un izteikto priekšlikumu analīze paaugstina kvalitatīva un sabiedrībā pieņemta daudzfunkcionālā centra izveidošanas iespēju. Tādējādi tiek panākta arī lielāka savstarpējā sapratne starp vietējās varas pārstāvjiem un sabiedrību.

Analizējot reģionālo ekspertu stāstījumus, redzams, ka retos gadījumos parādās tādi argumenti kā „iedzīvotāju atbalsts projektam” un tamlīdzīgi, kas raksturotu, ka vietējās varas pārstāvji ir ne tikai apsprieduši daudzfunkcionālo centru būvniecības idejas ar savas pašvaldības iedzīvotājiem, bet arī ieklausījušies izteiktajos priekšlikumos. Jāatzīmē, ka, pārlūkojot vietējo pašvaldību interneta mājas lapas, tur ir iespējams atrast vietējās sabiedriskās domas pētījumus par dažādām ar pašvaldības dzīvi saistītām tēmām. Taču tas, ka reģionālie pārstāvji intervijās neatsaucas uz šiem pētījumiem, liecina, ka sabiedriskā doma šobrīd netiek uzskatīta par būtisku argumentu projekta nepieciešamības pamatošanai un otrādi – tā lietderības pārvērtēšanai.

Augstāk minētais novērojums nozīmē, ka pretēji teorētiskām idejām par iedzīvotāju iesaistīšanas nepieciešamību sabiedriskajā apspriešanā, noteicošā loma sabiedriskās politikas veidošanā un lēmumu pieņemšanā ir vietējo vadītāju viedoklim par iedzīvotāju vajadzībām. Šāda varas pārstāvju rīcība pastiprina varas un sabiedrības atsvešināšanās risku. Tas var notikt gadījumā, ja daudzfunkcionālā centra celtniecības un uzturēšanas izmaksas pasliktinās citu pašvaldības sniegto pakalpojumu kvalitāti, un sabiedrība, kas nav bijusi pietiekami iesaistīta centra projekta apspriešanā un kuras argumenti nav uzklauti, kritizēs varas izvēli kā pārāk dārgu vai nepārdomātu.

Reģionālie pārstāvji norāda, ka, kaut arī daudzfunkcionālo centru būvniecība tiks finansēta no trīs avotiem – ES fondiem, Latvijas valsts un attiecīgās pašvaldības līdzekļiem, pašvaldībām būs nepieciešami aizņēmumi, lai nodrošinātu savu līdzfinansējuma daļu. Te jāatzīmē, ka šī brīža apstākļos, kad plašsaziņas līdzekļos arvien biežāk parādās informācija par patēriņa preču sadārdzinājumu, apkures un gāzes cenu pieaugumu, vēlēšanās veidot daudzfunkcionālos centrus var pastiprināt sociālo spriedzi, jo samērā augstās būvniecības izmaksas rada papildu slodzi pilsētu budžetiem. Pašvaldību iedzīvotājiem ir jābūt pārliecinātiem, ka būvniecības dēļ necietīs citu pakalpojumu (sociālās palīdzības, pilsētvides sakārtošanas u.c.) pieejamība.

Sabiedrības institucionāls ieguvums būtu arī publiskās un privātās partnerības attīstība, ja to izmantotu daudzfunkcionālā centra apsaimniekošanai. Šobrīd tikai reti aptaujātie eksperti norāda, ka publiskā un privātā partnerība varētu būt pieņemams risinājums, domājot par daudzfunkcionālo centru vadību, un šobrīd tos ir iepļānots veidot kā pašvaldības struktūrvienības. Tomēr par labu publiskajai un privātajai partnerībai runā Nacionālais attīstības plāns, kurš paredz, ka šāda partnerība ir mehānisms reģionu attīstības nodrošināšanai<sup>17</sup>. Tomēr dati rāda, ka šobrīd nav pārdomātas iespējas, kā vietējā vara un sabiedrība kopīgi varētu pārvaldīt daudzfunkcionālos centrus.

*- Kāpēc vispār ir tāda pretestība pret publisko un privāto partnerību? Tāpēc, ka tur ir iespēja uzrakstīt to līgumu tā, ka vienkārši tiek „nozagta valsts”. Nevis ļoti vienkārši, bet ļoti grūti ir uzrakstīt tā, lai netiek „nozagta valsts”, bet tas ir iespējams. Jo ir kaut kur, es nemācēšu pateikt kurās valstīs, bet vispār Eiropā izplatīta tā publiskā, privātā partnerība. (..) Katrā ziņā viņa ir populāra tāpēc, ka to ļoti normāli var noformulēt, ļoti normāli var uztaisītu tā, ka tam privātam būtu tās intereses tādas pašas kā valstij. Tur uzliek tos indikatorus kaut kādus, kādi viņam jāsasniedz, kam tur ir jābūt vai nu kaut kādiem, cik pasākumiem vai kādiem tur jābūt ir tam patērētāju apmierinātībai vai kaut kam tāds. (nacionāla mēroga eksperts)*

Tomēr, kā norāda atsevišķi eksperti, veidojot daudzfunkcionālo centru vadības sistēmu, būtu jāapsver iespēja veidot publiskā un privātā sektora partnerību, kas varētu nodrošināt arī centru darbības rentabilitāti.

### 2.3. Centru izveides ietekme uz reģiona kultūru

Eksperti uzsver, ka daudzfunkcionālo centru izveidošanas galvenais mērķis ir kultūras pieejamības veicināšana reģionos, proti, piemērota lieluma telpa ar labu akustiku un mūsdienīgu tehnisko nodrošinājumu ļaus biežāk organizēt profesionālās mūzikas koncertus. Iedzīvotājiem būs jāmēro īsāks ceļš, lai nokļūtu līdz koncertzālei, nekā tas ir šobrīd. Varētu sagaidīt, ka arī vietējie profesionālie kolektīvi paaugstinās savu māksliniecisko sniegumu, koncertējot biežāk, mēģinot speciālās telpās un uzstājoties modernās zālēs. Tomēr, lai sagaidāmais pozitīvais rezultāts tiktu sasniegts, būs jāstimulē vietējo iedzīvotāju interese par profesionālās mākslas pasākumiem. Šīs nodaļas mērķis ir raksturot ne tikai daudzfunkcionālo centru ietekmi uz kultūras piedāvājuma daudzveidību, bet arī apsvērt iespējamās metodes, ar kuru palīdzību reģionu iedzīvotājiem izveidotos un tiktu uzturēti jauni kultūras patēriņa ieradumi.

Jau pētījumā „Kultūras pieejamība novados – aptauja un ekspertu intervijas” tika aprakstīti iemesli, kāpēc cilvēki pasīvi apmeklē kultūras pasākumus. Pirmais iemesls cilvēku pasivitātei ir sabiedrības vēsturiskā pieredze un mantojums<sup>18</sup>. Gan kultūras pieejamības, gan šajā pētījumā eksperti runā par to, ka, izņemot Liepāju, Valmieru un vēl dažas vietas Latvijā, profesionālās mākslas priekšnesumi notiek neregulāri un reti, kā rezultātā iedzīvotāji nav pieraduši pie šādiem pasākumiem kā brīvā laika pavadīšanas iespējas. Vērtējot dažādu pasākumu izplatību novados, redzams, ka Latvijas reģionu iedzīvotāji ir vairāk pieradināti pie populārās un šlāgermūzikas koncertiem, un daudzās vietās nav izveidojušās tradīcijas baudīt citus kultūras produktus. Tādos gadījumos cilvēki arī biežāk apmeklē izklaidējoša rakstura pasākumus, piemēram, populārās un šlāgermūzikas vai pašdarbības kolektīvu koncertus, nespējot saskatīt atšķirību starp amatieri un profesionālu mūzikas izpildītāju. Tāpēc vairāki eksperti norāda, ka viens no kultūras piedāvājuma kvalitātes paaugstināšanas priekšnosacījumiem reģionos ir daudzfunkcionālo centru izveidošana.

<sup>17</sup> Latvijas Republikas Reģionālās attīstības un pašvaldību lietu ministrija (2006). *Latvijas nacionālais attīstības plāns (2007-2013)*. Rīga: LR Reģionālās attīstības un pašvaldību lietu ministrija, 34.lpp.

<sup>18</sup> Baltic Institute of Social Sciences (2007). *Kultūras pieejamība novados – aptauja un ekspertu intervijas*. Rīga: Baltic Institute of Social Sciences, 54.lpp.

- Viņi [reģiona pilsētas pārstāvji] teica: *Kā maksāt!? Mums visi dzied pa brīvu. Bet viņiem tur ir neprofesionāli visādi kori. Bet es nevaru korim, kurš brauc pa labākām koncertzālēm pasaulē, piedāvāt ... [domu nepabeidz] (nacionāla mēroga eksperts)*

- *No sākuma cilvēki ir jārādina iet uz koncertiem regulāri. (...) Cilvēkiem ir jāiet regulāri uz koncertiem, lai viņi pie tā pierastu, vairāk iedziļinātos mūzikā. Ja vienu reizi gadā aiziet uz vienu kaut kādu ļoti labu solistu, tas, protams, ir ļoti labi, bet man liekas, ka pietrūkst regularitātes. Ja uz vietas būtu kolektīvi, kas tiešām visu laiku sniedz koncertus, tad es domāju, ka veidotos patstāvīgs klausītāju loks. (nacionāla mēroga eksperts)*

- *Šeit ir jābūt kvalitatīvam piedāvājumam, un es domāju, ka arī šī sabalansētība būs, lai tādas izklaides, šlāgermūzika neaizietu pārāk daudz. Man liekas, ka ir ļoti svarīgi noturēt augstas kvalitātes profesionālo mākslu. Es pilnīgi neizslēdzu to, ka šie šlāgeri būs vienmēr, bet lai šī proporcija ar visādiem šlāgeriem, dejo ar zvaigzni, lai tas nepārņem visu kultūras dzīvi. Pagaidām drusku šis pārsvars ir par lielu. (nacionāla mēroga eksperts)*

Tāpēc, rīkojot koncertus Latvijas reģionos koncertorganizatori labprātāk sadarbojas ar tām pašvaldībām, kuras izrāda iniciatīvu, interesējas par piedāvāto koncertprogrammu un iespējām organizēt profesionālās mākslas pasākumu viņu pilsētā. Tas koncertorganizatoriem dod zināmu drošības sajūtu, ka pasākums būs apmeklēts un tas nenesīs zaudējumus. Daži eksperti atzīmē, ka arī valsts zināmā mērā veicina reģionu koncertdzīvi, jo organizācijas „Latvijas Koncerti” uzdevums ir sadarboties ar pašvaldībām, lai rīkotu mūzikas festivālus un mākslinieku uzstāšanos Latvijas pilsētās.

Kopumā, ņemot vērā risku, ka cilvēki varētu neapmeklēt kultūras pasākumus šāda ieraduma trūkuma dēļ, arī šī pētījuma ietvaros 1. un 3. nodaļā tika vērtēts, cik dziļas ir to pilsētu kultūras tradīcijas, kurās ir plānots būvēt daudzfunkcionālos centrus. Visbagātākās tradīcijas, ekspertuprāt, ir Liepājā.

Vērtējot daudzfunkcionālo centru potenciālo noslodzi, eksperti uzskata, ka aptuveni nepilna puse koncertu varētu būt arī izklaidējoša žanra mūzika. Ventspilī, Rēzeknē un arī Liepājā būtu jādome par tādu profesionālās mākslas notikumu piedāvājumu, kas apmierinātu gan latviešu, gan krievu valodā runājošo iedzīvotāju kultūras vajadzības.

Atgriežoties pie cilvēku zemā kultūras pieprasījuma iemesliem, pētījumā „Kultūras pieejamība novados – aptauja un ekspertu intervijas” ir norādīts, ka iedzīvotāju interesi kavē aizņemtība un pārstrādāšanās, par ko liecina arī plašsaziņas līdzekļos izskanējusi informācija, ka Latvijā, salīdzinot ar citām Eiropas Savienības dalībvalstīm, cilvēki vidēji nedēļā strādā vairāk<sup>19</sup>. Tādējādi cilvēkiem sarūk brīvā laika resursi, lai būtu kopā ar ģimeni, nodotos saviem vaļaspriekiem, apmeklētu kultūras pasākumus u.c.

Sagaidāmā kultūras pasākumus apmeklējošā auditorija, pēc reģionālo ekspertu domām, ir visi iedzīvotāji, kas dzīvo aptuveni 100 km rādiusā ap pilsētu, kurā tiks uzbūvēts daudzfunkcionālais centrs. Te jānorāda, ka eksperti, stāstot par daudzfunkcionālo centru sniegtajām kultūras piedāvājuma paplašināšanas iespējām, nemēģina izvērtēt, cik liela, viņuprāt, varētu būt maksimālā sasniedzamā auditorija, ņemot vērā tādus parametrus kā iedzīvotāju brīvā laika pavadīšanas struktūra, dažādu kultūras notikumu savstarpējā konkurence, auditorijas piesātinātība utml. Tomēr šādas aplēses būtu nepieciešamas, jo no tām izrietētu, cik bieži daudzfunkcionālā centra telpas būtu jāizīrē citu lietišķo pasākumu rīkošanai. Šādi aprēķini, savukārt, būtu precīzs orientieris, kāds rezultāts ir jāsasniedz daudzfunkcionālā centra vadībai.

Citi iedzīvotāju kultūras pasākumu apmeklēšanu kavējošie iemesli, kas minēti pētījumā „Kultūras pieejamība novados – aptauja un ekspertu intervijas” ir ierobežotā pirktspēja, informācijas trūkums,

<sup>19</sup> Baltic Institute of Social Sciences (2007). *Kultūras pieejamība novados – aptauja un ekspertu intervijas*. Rīga: Baltic Institute of Social Sciences, 54.lpp.

kā arī kultūras piedāvājuma kvalitāte Latvijas reģionos. Tiek minēts, ka Latvijā ir reģioni, kur cilvēki ir pieraduši pie augstas kvalitātes kultūras produktiem un zemākas kvalitātes pasākumus visbiežāk apmeklē mazāk. Savukārt daļā pašvaldību iedzīvotājiem ir izveidojies priekšstats, ka vietējā līmenī nav iespējams sarīkot labus pasākumus<sup>20</sup>.

Kultūras pieprasījumu veicināšana būs laikietilpīgs process, un to ir iespējams panākt, sadarbojoties gan ar vietējām vispārīzglītojošām skolām, gan ar mūzikas un mākslas skolām. Arī pētījumā „Kultūras pieejamība novados – aptauja un ekspertu intervijas” aptaujātie eksperti norāda, ka mākslas un mūzikas skolas piedalās inteligēntas sabiedrības veidošanā un skolo nākotnes profesionālo pasākumu radītājus un apmeklētājus<sup>21</sup>. Tomēr par neviennozīmīgu kultūras eksperti uzskata apstākli, ka mūzikas un mākslas skolas ir definētas kā „profesionālas ievirzes skolas” un, izrietoši, no to audzēkņiem prasa nopietnu attieksmi un atskaitīšanos, kas var radīt arī atsvešināšanos vai nepatiku pret profesionālās mūzikas pasākumiem kā pārāk sarežģītiem un grūti uztveramiem kultūras notikumiem.

Šajā pētījumā eksperti ne tikai uzsvēra mākslas un mūzikas skolu lomu, bet arī minēja vairākus ierosinājumus, kā varētu izpausties profesionāla mūzikas kolektīva un vietējas mūzikas vidusskolas sadarbība. Tā, piemēram, ja uz koncertiem reģionos dodas kādi mākslinieki no Rīgas, viņi savā sastāvā varētu iekļaut vietējās mūzikas vidusskolas audzēkņus, un, samēģinot uz vietas skaņdarbu, vakarā ar to uzstāties koncertā. Eksperti stāsta, ka interesi par kultūras norisēm veicina arī dažādas pieaugušo izglītības programmas, lekcijas un semināri, kuras tiek piedāvātas mūžizglītības kontekstā. Savukārt bērnu interesi par mūziku un kultūru kopumā var radīt, veidojot bērnu izrādes un koncertuzvedumus, kur bērni var iesaistīties, pildot dažādas lomas, uzvelkot personāžu kostīmus vai aptaustot mūzikas instrumentus.

*- Divus gadus staigā garām tam kultūras namam. Pēc tam viņš domā varbūt, ka tomēr aiziet, vai viņu kaut kas ieinteresē, jo viņš jau redz, kas notiek, viņš dzird, kas notiek. (nacionāla mēroga eksperts)*

Eksperti norāda, ka, veidojot iedzīvotāju izpratni par kultūru, lietderīgi būtu izmantot pasaulē novērotās pozitīvās prakses. Piemēram, pirms koncerta vai izrādes tiek nolasīta īsa, taču atraktīva lekcija par skaņdarbu, komponistu un viņa laikmetu.

*- Piemēram, tāda forma, ja septiņos ir koncerts, tad sešos 15 jums ir stāstījums par to, kas būs tajā programmā un tā tālāk. Jūs iedzerat kafiju, ja jums ir laiks, paklausīties un tad jūs vairāk esat sagatavots un jums ir interesantāk klausīties. (nacionāla mēroga eksperts)*

Eksperti nav vienprātis, kāda būtu piemērotākā rīcības stratēģija, lai nodrošinātu regulāru un dažādu profesionālās kultūras dzīvi Latvijas novados. Viena ekspertu daļa uzskata, ka ir nepieciešams izveidot centralizētu viesizrāžu programmu, kura tiktu secīgi parādīta visās reģionālajās koncertzālēs (sk. arī 2.1.2. nodaļu par valsts koordinētu profesionālās mūzikas piedāvājumu). Šajā gadījumā eksperti uzskata, ka „Latvijas Koncerti” būtu tā organizācija, kas slēgtu līgumus ar māksliniekiem un uzņemtos koncertdzīves koordinēšanu nacionālajā līmenī.

Otra ekspertu daļa uzskata, ka, lai izveidotu tādu kultūras piedāvājumu, kuru vēlētos apmeklēt arī citu pašvaldību iedzīvotāji un tūristi, ir nepieciešams katram reģionam veidot ekskluzīvu, īpašu programmu. Tai, no vienas puses, ir jāatšķiras no Rīgas piedāvājumu, taču, no otras puses, ir jābūt vienlīdz kvalitatīvai. Kā jau pastāvošu tādas programmas piemēru eksperti nosauc starptautisko pianisma zvaigžņu festivālu, kas notiek Liepājā. Eksperti norāda, ka, izmantojot šādu risinājumu, pieaug iespēja, ka cilvēki arī no Rīgas brauc pat uz tālākām reģionālām koncertzālēm.

<sup>20</sup> Baltic Institute of Social Sciences (2007). *Kultūras pieejamība novados – aptauja un ekspertu intervijas*. Rīga: Baltic Institute of Social Sciences, 54.-55.lpp.

<sup>21</sup> Turpat, 57.lpp.



- Galvenais, lai nebūtu [viena un] tā pati programma. Tas ir svarīgi, lai nebūtu atkārtojumi. Pieņemsim, šodien – te un rīt – tur. (...) Jābūt kaut kādai ekskluzivitātei. Bet jābūt reģionos. Nevis tā, ka [tas], kas līdz viņiem var nonākt, tas pie viņiem arī notiek, kas, iespējams, ir (...) atlikumi. (nacionāla mēroga eksperts)

Profesionālās mākslas notikumiem koncentrējoties pilsētās, kurās ir izvietoti daudzfunkcionālie centri, pastāv risks, ka tas nelabvēlīgi ietekmēs citu apkārtnē esošo pašvaldību vietējo kultūras dzīvi, proti, lielāki kultūras pasākumi tajās notiks retāk. Šādu risku pētījumā aptaujātie eksperti neapspriež, taču tā iespējamība izriet no viņu stāstījumiem par vēlamu koncertu viesizrāžu organizēšanas modeli un no Igaunijas koncertdzīves pieredzes apraksta, kur minēts, ka reģionālie pasākumi notiek galvenokārt daudzfunkcionālajos centros.

Līdzīgi kā Igaunijas ziemeļaustrumos līdz ar koncertzāles uzbūvēšanu Johvi pilsētā ir aktivizējusies reģiona kultūras un sociālā dzīve, eksperti uzskata, ka daudzfunkcionālo centru izveidošana Latvijas reģionos pozitīva ietekmēs sociālo iniciatīvu un māksliniecisko jaunradi.

- Jauna koncertzāle arī pati par sevi kā dzīva būtne ietekmēs to dzīvi, tāpēc, ja tev ir tāda skaista telpa, tev gribēsies arī tur iekšā darīt kaut ko ļoti labu. Un tas arī ietekmēs vietējo iniciatīvu un radīsies kaut kādas jaunas idejas, kuras varbūt mēs tagad nevaram izdomāt. Pagaidām mēs to neredzam vienkārši. Es domāju, ka vispār tas stiprinās, stiprinās un attīstīs tās kultūras tradīcijas uz vietas. (nacionāla mēroga eksperts)

Līdz ar to eksperti norāda, ka visas iespējamās pozitīvās ietekmes uz reģionu iedzīvotāju sociālo un kultūras dzīvi, kas izriet no daudzfunkcionālo centru izveidošanas, šobrīd vēl nav apzināmas un aprakstāmas.

## 2.4. Secinājumi un ieteikumi

Lai nacionālas un reģionālas nozīmes daudzfunkcionālie centri būtu ekonomiski pamatoti, to ēkām ir jābūt izmantojamām daudzveidīgu sabiedrības sociālo un kultūras vajadzību apmierināšanai. Tā kā centru būvniecību ir paredzēts finansēt no Eiropas Savienības fondu, Latvijas valsts un pašvaldību budžetu līdzekļiem, ir jāizstrādā kritēriji, kādām telpām centrā ir jābūt noteikti un kādām – pēc pašvaldības vajadzībām un izvēles. Ir jāpārlicinās, ka iesniegtie projekti tiešām rada iespējas rīkot gan dažāda veida koncertus, gan konferences un izstādes, un tajā ir pietiekami daudz telpu citiem paredzētajiem mērķiem. Piemēram, ne tikai koncertu, bet arī teātra, operas un balta izrāžu organizēšanai daudzfunkcionālajā centrā ir nepieciešamas kulises vai alternatīvi risinājumi, kas ļautu organizēt šos priekšnesumus; izstāžu un pieņemšanu organizēšanai ir jābūt iespējām novākt zālē krēslus un mainīt telpas lielumu u.c.

Vērtējot pilsētu piemērotību daudzfunkcionālo centru izveidošanai ir jāņem vērā gan līdzšinējās to kultūras dzīves tradīcijas, gan šobrīd esošās kultūras infrastruktūras nolietojuma pakāpe un tās piemērotība profesionālās mākslas pasākumu organizēšanai. Tomēr, ņemot vērā Igaunijas pieredzi, ekonomiskās krīzes draudus un apstākli, ka daudzu daudzfunkcionālo centru izveidošanas un darbības risku novēršana ir atkarīga no šobrīd vēl nezināmiem risinājumiem, būtu ieteicams centru būvniecību Latvijas reģionos organizēt pakāpeniski. Tas ļaus novērot, kā tās pašvaldības, kurā pirmajā ir uzcelts daudzfunkcionālais centrs, vadītāji organizē centra darbību, kādas jaunas grūtības atklājas, uzsākot centra darbību, kādas ir mārketinga un koncertu plānu ieviešanas sekmes un kāda papildu, līdz šim neapzināta palīdzība tūrisma un iedzīvotāju intereses veicināšanai vai vietējo mārketinga speciālistu prasmju attīstīšanai ir nepieciešama.

Lai veiksmīgi spētu risināt daudzfunkcionālā centra vadības uzdevumus, ir jāveido profesionāla komanda, kurā ir nepieciešami vairākās nozarēs zinoši speciālisti. Kopumā tas nozīmē, ka, organizēto daudzfunkcionālā centra vadību, ir jāpāriet no šobrīd Latvijai raksturīgās balstīšanās uz atsevišķu cilvēku entuziasmu un spējām uz mārketingu un vadību kā sistēmu. Izīrējot

daudzfunkcionālo centru dažādiem pasākumiem, ir jāraugās, lai tiktu veidoti kompleksi piedāvājumi, piemēram, ja pilsētā notiek vairākas dienas ilga konference, vakarā būtu jābūt pieejamam kādam kultūras pasākumam. Tādi risinājumi vienlaikus paaugstinātu gan kultūras pieprasījumu, gan centra darbības efektivitāti.

### 3. Latvijas pilsētu piemērotība daudzfunkcionālo centru izveidošanai

Šī nodaļa atspoguļo katras pilsētas, kurā plānots veidot reģionālo daudzfunkcionālo centru, priekšrocības un iespējamās apstākļus, kas varētu kavēt centra izveidošanu vai tā optimālu darbību. Tā ir uzskatāma par papildinājumu pētījuma rezultātu 2. nodaļai, kurā atspoguļotie ieguvumi un riski attiecas uz visām analizētajām pilsētām. Vērtējot atsevišķu pilsētu piemērotību, tās ir aplūkotas pēc šādiem kritērijiem:

- Pilsētas novietojums reģionā un tās sasniedzamība;
- Pilsētas kultūras infrastruktūra un tās nolietojums;
- Kultūras dzīves un kultūrizglītības aktivitātes pilsētā (tai skaitā plānotās aktivitātes);
- Plānotā daudzfunkcionālā centra telpu noslodze, piemērotība dažādām saimnieciskajām vajadzībām un sasaiste ar citiem pilsētas kultūras infrastruktūras objektiem;
- Pašvaldības spēja finansēt un uzturēt daudzfunkcionālo centru;
- Daudzfunkcionālā centra izveidošanas (būvniecības) ietekme uz pilsētas vidi un plānojumu;
- Sabiedrības un vietējās varas dialogs par daudzfunkcionālā centra izveidošanas lietderību un apsaimniekošanu.

Raksturojot katru pilsētu, ir nošķirts nacionālo un reģionālo ekspertu viedoklis, jo reģionālie eksperti vienlaikus pārstāv arī savu pašvaldību, tāpēc, no vienas puses, labāk pārziņa savas pašvaldības vadības nākotnes ieceres, taču mazāk – citu pašvaldību priekšrocības vai riskus.

#### 3.1. Cēsis un Valmiera: pilsētu salīdzinājums

„Pētījuma rezultātu” 1.1. un 1.2. nodaļā atspoguļotie dati rāda, ka Vidzemē ir trīs samērā spēcīgi kultūras aktivitāšu centri – Valmiera, Cēsis un Sigulda. Tā kā Sigulda iedzīvotāju skaita ziņā ir samērā maza pilsēta, un tā atrodas tuvu Rīgai, tad reģionālā daudzfunkcionālā centra izveidošanai piemērotākas pilsētas ir Cēsis vai Valmiera. Tomēr ekspertu viedoklis, kurā no šīm pilsētām būtu veidojams daudzfunkcionālais centrs, dalās. Vairums nacionāla mēroga ekspertu izsaka neitrālu viedokli, norādot, ka abām pilsētām ir savas priekšrocības, maz izsakoties par iespējamajiem riskiem. Tomēr jāatzīmē, ka pētījuma izstrādes laikā jau bija izskanējusi informācija par to, ka Vidzemes reģiona daudzfunkcionālo centru varētu izveidot, rekonstruējot Cēsu kultūras centra ēku, tāpēc pastāv iespēja, ka aptaujātie eksperti, pieņemot šo ziņu, apzināti vai neapzināti tai pielāgojās un tāpēc centās izcelt Cēsu, nevis Valmieras priekšrocības.

Cēsu priekšrocība, ekspertuprāt, ir pilsētas kultūras dzīves aktivitāte un pilsētvides piemērotība brīvdabas uzvedumiem – kā pozitīvi piemēri tiek minēti Cēsu mākslas festivāls, Vidzemes kamerorķestra darbība un Cēsu pilsdrupas kā dabiska vide dažādu kultūras pasākumu rīkošanai. Kā norāda eksperti, Cēsu aktīvās kultūras dzīves pamatā ir trīs resursi – pašvaldības kultūras centra darbinieku un vietējo uzņēmēju entuziasms un Cēsu mūzikas vidusskolas darbība.

*- Cēsis ir tradicionāli sens Latvijas kultūras centrs. It kā tradicionāli bijis. Un šobrīd, varētu pat teikt, ir tāda veselīga konkurence ar blakus esošo Valmieru, kur ir teātris un kur ir ļoti aktīvs kultūras centrs ar aktīviem cilvēkiem, ar ambīcijām. (nacionāla mēroga eksperts)*

Riska faktors daudzfunkcionālā centra izvietojšanai Cēsīs ir Siguldas novada vadības plāns tuvāko trīs gadu rekonstruēt un paplašināt Siguldas kultūras centru, izveidojot koncertzāli ar aptuveni 770 vietām<sup>22</sup>. Vairāku aktīvu kultūras centru esamība reģionā, no vienas puses, saasinās to savstarpējo

<sup>22</sup> Informācija par Siguldas kultūras centra projektu ir pieejama Siguldas novada domes interneta mājas lapā, sadaļā „Attīstība, projekti → Kultūras centra projekts”.

konkurenci, kas varētu paaugstināt kultūras piedāvājuma kvalitāti, taču, no otras puses, kultūras centru vadītājiem būs jāiegulda vairāk pūļu, lai centru saimnieciskā darbība būtu rentabla.

Savukārt Valmieras priekšrocības ir pilsētas novietojums reģiona centrā, kā rezultātā tajā organizētie pasākumi ir sasniedzami plašākā areālā, un daudzveidīgu kultūras notikumu tradīcijas. Eksperti arī norāda, ka Valmiera ir lielāka pilsēta nekā Cēsis, kas, uzturot ikdienas kultūras dzīves tradīcijas, ir būtiski pasākumu apmeklētības nodrošināšanai. Salīdzinot Valmieru un Cēsis, daļa ekspertu uzsver, ka kultūras dzīve Valmierā ir profesionālāk organizēta, jo te darbojas arī drāmas teātris, un tāpēc apkārtnes iedzīvotāji jau ir pieraduši ikdienā braukt uz kultūras pasākumiem (šajā gadījumā – teātra izrādēm) Valmierā.

*- Vidzemes dabiskais centrs ir Valmiera. Tur ir jābūt koncentrētai kultūras dzīvei, tai skaitā koncertzālei. (..) Vēl jo vairāk, kāpēc? Kas ir no Valmieras – 40 kilometru attālumā? Valka. 40 kilometru attālumā ir Rūjiena, apmēram tādā pašā attālumā – Mazsalaca, 30 kilometru attālumā – Cēsis, 40 kilometru attālumā – Smiltene. (..) Valmiera ir dabiskajā ģeogrāfiskajā centrā visiem. Tikko mēs noliekam Cēsis, mēs atslēdzam Valku. Mēs atslēdzam Rūjienu. Mēs atslēdzam Mazsalacu. Smiltene varbūt vēl funkcionē. (reģionāls eksperts)*

Runājot par kultūras infrastruktūru Cēsīs un Valmierā, eksperti norāda, ka Cēsu kultūras centra ēkai ir augsta nolietojuma pakāpe un tai ir nepieciešama rekonstrukcija. Tāpēc pozitīva, ekspertu vērtējumā, ir ideja apvienot Cēsu kultūras centra ēkas rekonstrukciju un tās pārveidošanu par Vidzemes reģiona daudzfunkcionālo centru. Šobrīd kultūras centra zāles ietilpība ir 500 vietas, eksperti uzskata, ka tā atbilst šī reģiona vajadzībām. Tā kā Cēsu kultūras centra ēka ir būvēta 1915. gadā, tad tā rekonstrukcija būs vienlaikus arī kultūrvēsturiska objekta atjaunošana, kas ir uzskatāms par pozitīvu ieguldījumu Cēsu kultūras un sociālās vides uzlabošanā.

*- Es esmu ļoti priecīga, ka Cēsīs notiks tā vecā kultūras centra restaurācija. Man liekas tā, ja ir kaut kāds vecais un to var labi restaurēt, ka tur ir potences un iespējas iekšā, ka tas var būt forši un tas ir centrā, tad pēc manas izjūtas, labāk patīk, ka restaurē veco, nekā uzceļ jaunu, un tas vecais ar laiku sabruks. (..) Ja nav, tad nav, bet Cēsīs ir. Tas ir centrā, cilvēki zina, kur tas ir. (nacionāla mēroga eksperts)*

Pārveidojot Cēsu kultūras centra ēku par daudzfunkcionālo centru, tajā ir plānots izvietot arī Cēsu mūzikas vidusskolu, tādējādi paaugstinot telpu noslogotību un atvieglojot to apsaimniekošanu, kā arī veicinot sadarbību starp mūzikas vidusskolu un pašvaldības kultūras centru. Neskatoties uz šādiem plāniem, reģionālie eksperti uzskata, ka būs nepieciešams valsts atbalsts, lai nodrošinātu optimālu daudzfunkcionālā centra darbību.

*- .. tā ir jauna mājvieta arī mūzikas vidusskolai. Līdz ar to arī topošie mākslinieki un šī te pusprofesionālā māksla varētu attīstīties jau pilnīgi citā līmenī (..). Bet es vairāk tiešām domāju par šo te pusprofesionālo mākslu, par jaunajiem māksliniekiem, jo te neiet runa tikai par tiem mūzikas vidusskolas audzēkņiem, kas pašlaik mācās, iet runa arī par absolventu koncertiem, un arī par to, ka mums mūzikas vidusskolai pašlaik ir jau ar vairākām valstīm regulāra, diezgan nopietna arī starptautiskā sadarbība, kad mums arī šī infrastruktūra ir nepieciešama, lai mēs varētu arī šos te starptautiskos savus gan konkursus, gan koncertus noturēt normālās telpās. (reģionāls eksperts)*

Savukārt Valmieras kultūras centra lielā zāle, kā uzskata reģionālie eksperti, ir labākā tehniskajā stāvoklī un tā šobrīd vēl ir piemērota dažādu kultūras pasākumu rīkošanai, tāpēc arī Valmierā ir nepieciešams nevis būvēt jaunus, bet uzturēt un, nepieciešamības gadījumā – rekonstruēt, esošos kultūras infrastruktūras objektus.

Saistot daudzfunkcionālā centra un tūrisma attīstību, aptaujātie eksperti uzskata, ka lielākas priekšrocības šajā aspektā ir Cēsīm, jo tajā lielākā mērā nekā Valmierā ir saglabāts pilsētas vēsturiskais centrs, tādējādi Cēsīs būtu vienkāršāk piedāvāt tūristiem kompleksas izklaides un atpūtas programmas – gan koncertu vai citu kultūras pasākumu, gan vēsturisku un dabas objektu apskati. Lai gan eksperti uzskata, ka Cēsu pilsētas vide ir pietiekami atraktīva tūristu piesaistīšanai, joprojām būtu jāpilnveido arī sanitāri higiēniskā infrastruktūra (piemēram, stacijas un autoostas teritorijā). Arī Valmieras pilsētā, kā norāda eksperti, ir pozitīva gaisotne, uzsverot, ka radošo garu rosina Vidzemes augstskolas darbība.

### 3.2. Liepāja un Ventspils: pilsētu salīdzinājums

Izvērtējot Kurzemes reģionu, tika aplūkotas trīs pilsētas – Liepāja, Kuldīga un Ventspils. Kaut arī Kuldīga ir reģiona ģeogrāfiskais centrs ar savām kultūras tradīcijām, tā iedzīvotāju skaita ziņā ir pārāk maza pilsēta, lai būtu piemērota daudzfunkcionālā centra izvietojumam. Tāpēc eksperti ir pārliecināti, ka, neskatoties uz mazāk izdevīgo ģeogrāfisko izvietojumu, pirmā alternatīva Kurzemes reģionālā centra izveidošanai ir Liepāja. Ventspils šajā gadījumā tiek aplūkota kā otrā alternatīva, kā otrā lielākā Kurzemes pilsēta, kura līdz šim vislabāk ir pratusi piesaistīt tūristu interesi un kuras pašvaldībai ir pietiekami daudz resursu, lai varētu veidot daudzfunkcionālo centru.

Liepājas priekšrocības, gan salīdzinot ar Ventspili, gan ar citām Latvijas pilsētām, kuras ir aplūkotas kā iespējamās vietas reģionālo daudzfunkcionālo centru izvietojumam, ir attīstītas un daudzveidīgas kultūras tradīcijas un salīdzinoši ievērojamais iedzīvotāju skaits (sk. 1. attēlu 9.lpp.). Kā pozitīvu Latvijas mēroga piemēru eksperti vairākkārt piemin Liepājas starptautisko pianisma zvaigžņu festivālu, kā arī uzskata, ka Liepājas simfoniskā orķestra darbība jau ir uzskatāma par zināmu garantiju daudzfunkcionālā centra telpu noslodzes radīšanai. Arī pētījuma rezultātu 1.1. nodaļā aplūkotie dati rāda (sk. 5. attēlu), ka profesionālās mūzikas koncertu skaits gadā Liepājā ir vismaz divas reizes augstāks nekā pārējās analizētajās pilsētās. Pozitīvi vērtējama prakse kultūrizglītības veicināšanas kontekstā ir arī bērnu mūzikas izglītības programma, kurā piedalās Liepājas simfoniskais orķestris.

Reģionālie pārstāvji norāda, ka viens no daudzfunkcionālā centra izveidošanas galvenajiem mērķiem ir Liepājas simfoniskā orķestra „mājvietas” radīšana, tādējādi radot jaunu impulsu tā mākslinieciskās darbības attīstīšanai. Šobrīd orķestris koncertē īrētās telpās, galvenokārt zālē, kas atrodas Liepājā, Graudu ielā, ko raksturo kā tehniski novecojušas un šauras telpas. Dažkārt orķestris uzstājas arī Liepājas teātrī, kurš renovēts 2000. – 2003. gadā un kura zālē ir 450 skatītāju vietas<sup>23</sup>, taču teātris nevar atvēlēt pietiekami daudz vietas orķestra mēģinājumiem. Vienlaikus jāatzīst, ka, ņemot vērā aplēses, cik varētu izmaksāt daudzfunkcionālā centra būvniecība, un nepieciešamību sabalansēt tā darbības ieņēmumus un izdevumus, centra piemērošana, pirmkārt, Liepājas simfoniskā orķestra vajadzībām, radīs papildu slodzi tā apsaimniekotājiem. Lai gan projekta pasūtītāji uzsver, ka centrs tiks izmantots arī citiem kultūras pasākumiem, konferencēm, izstādēm, prezentācijām u.c. aktivitātēm, kas veicinātu tūrisma un to apkalpojošās industrijas noslodzi tūrisma „ne-sezonā”, tomēr jāatzīmē, ka šobrīd pētnieku rīcībā nav pietiekami daudz informācijas, lai pārliecinātos par šī projekta ekonomisko izdevīgumu. Kā var noprast, aplūkojot publiski pieejamās daudzfunkcionālā centra skices, centra lielajā zālē nav paredzētas kulisēs, kas nozīmē, ka būs nepieciešams meklēt īpašus risinājumus, lai pielāgotu zāli teātra, operas un baleta izrāžu vajadzībām.

Arī aptaujātie nacionālā līmeņa eksperti norāda, ka pastāv vairāki diskutabli jautājumi, kas saistīti ar Liepājas centra projekta atbilstību daudzfunkcionalitātes prasībām. Pirmkārt, vērtējot centra lielās zāles ietilpību (plānotais lielums – līdz 1200 vietām), nacionālā mēroga eksperti vērtēja, ka pietiekami būtu veidot lielo zāli ar aptuveni 800 vietām. Otrkārt, salīdzinot šo un citus reģionālo

<sup>23</sup> Informācija iegūta Liepājas teātra interneta mājas lapā, [http://www.liepajasteatris.lv/par teatri/interjers/](http://www.liepajasteatris.lv/par%20teatri/interjers/) [skatīts interneta vietnē: 27.05.2008.]

daudzfunkcionālo centru projektus, Liepājas centru salīdzinoši mazāk plāno izmantot citu kultūras iestāžu (izņemot orķestra) izvietojumam, tāpēc jau šobrīd būtu jāstrādā pie centra vadības plāna. Tomēr, kā tika secināts pētījuma rezultātu 2.1.2. nodaļā, reģionu, arī Liepājas, pārstāvju izteikumi liecina, ka pašvaldību vadītāji nav pilnībā apzinājuši centru vadības jaunos izaicinājumus. Jāatzīst, ka līdzīgas grūtības ir sagaidāmas, veidojot daudzfunkcionālo centru Ventspilī (sk. turpmāk šajā nodaļā).

Runājot par ekonomisko ieguvumu, pašvaldības pārstāvji sagaida, ka daudzfunkcionālā centra būvniecība sekmēs tūrisma attīstību reģionā. Arī nacionālie eksperti uzskata, ka Liepājas pilsētas tēls ir būtiska priekšrocība kultūrtūrisma veicināšanai – gadu gaitā ir izveidojusies „lēģenda” par Liepāju kā „mūzikas pilsētu”, un daudzfunkcionālā centra izveidošana šajā kontekstā šķiet likumsakarīga. Tāpēc eksperti uzskata, ka vismaz īstermiņā centra izveidošana varētu stimulēt tūrisma un ka būtu jāturpina ne tikai pilsētas tēla („lēģendas”) uzturēšana, bet arī jārada individuāls „stāsts” katram lielākajam kultūras notikumam (festivālam). Eksperti arī norāda, ka, domājot par tūrisma veicināšanu, pašvaldībai ir ne tikai jā rūpējas par Liepājas centra, bet arī par pilsētas mikrorajonu un nomaļu labiekārtošanu.

*- Liepāja, ja mēs runājam par pasākumiem, tad tur nospēlē vispārējā pilsētas atmosfēra. Liepāja ir dabūjusi savu marketinga uzvaru ar to, ka visi cilvēki zina, ka tur ir īpaša atmosfēra, ka tur ir mākslinieki, (...) un tā ir puse no panākumiem. (...) Tad Liepājā vispārējā aura nospēlē tik daudz labu, ka veiksmes procents ir daudz augstāks apmeklētāju piesaistē. (nacionāla mēroga eksperts)*

Par pozitīvu iezīmi uzskatāmi Liepājas vadības centieni noskaidrot pilsētas iedzīvotāju kultūras pieprasījumu un uzņēmēju noskaņojumu<sup>24</sup>, kas varētu noderēt daudzfunkcionālā centra izveidošanas lietderīguma pamatojumam, tomēr intervijās reģionālie pārstāvji ne uz iepriekš veiktām, ne plānotiem pētījumiem neatsaucās, t.i., neizmantoja sabiedrisko domu kā argumentu daudzfunkcionālā centra projekta nepieciešamības pamatošanai vai tieši otrādi – līdzšinējo ieceru pārvērtēšanai.

Vērtējot nepieciešamību veidot daudzfunkcionālo centru arī Ventspilī, eksperti norāda, ka būtiskākais pamatojums tam varētu būt reģionālais pārklājums, un proti, Ventspils, Talsu un daļēji Kuldīgas un Saldus rajonu iedzīvotājiem ērtāk būtu braukt uz kultūras pasākumiem Ventspilī, nevis Liepājā. Salīdzinot ar citām analizētajām pašvaldībām, eksperti uzskata, ka Ventspils kultūras infrastruktūra, īpaši, pēc tam, kad 2009. gadā būs pabeigta teātra nama (plānots – kultūras centra) „Jūras vārti” rekonstrukcija, atbilst tās iedzīvotāju vajadzībām.

*- Ventspilij būs tagad zāle. Es nezīnu, vai viņiem ir vajadzīgas vēl kaut kādas, ja viņi tagad tos „Jūras vārtus” pārtaisīs. Viņiem tur notiek liela rekonstrukcija, un es nezīnu, vai klāt „Jūras vārtiem” vēl kaut ko vajag celt. (nacionāla mēroga eksperts)*

Ventspils pārstāvji norāda, ka esošā pilsētas kultūras infrastruktūra tomēr nav pietiekama, lai nodrošinātu profesionālās mūzikas pasākumu kvalitatīvu norisi, tāpēc ir nepieciešams uzbūvēt tādu centru, kur būtu arī akustiskā zāle. Līdzīgi kā Liepājā, arī Ventspils pašvaldība, attīstot kultūras piedāvājumu, vēlas paaugstināt tūristu interesi par pilsētu „ne-sezonā”, kam ir nepieciešams izveidot daudzfunkcionālo centru. Savukārt aptaujātie nacionāla līmeņa eksperti norāda, ka akustisko zāli Ventspilī varēja izveidot, rekonstruējot „Jūras vārtus”. Kopumā, kā uzskata vairums ekspertu, vajadzība uzturēt vairākus kultūras infrastruktūras objektus pilsētā radīs papildu slogu pašvaldības budžetam, taču Ventspils gadījumā, ekspertuprāt, šo risku mazina pašvaldības finansiālā kapacitāte.

<sup>24</sup> Informācija atrodama Liepājas pašvaldības mājas lapas sadaļā „Pašvaldība → Iepirkumi”, kur redzams, ka Liepājas domes vajadzībām tiek veikti pētījumi „Kultūras patēriņa un pieprasījuma tendences Liepājas pilsētā” (izpildītājs: SIA Analītisko un stratēģisko pētījumu laboratorija) un „Par Lietišķās Aktivitātes Indeksu izstrādi Liepājas pilsētā” (izpildītājs SIA SKDS) [skatīts interneta vietnē 10.06.2008.].

- *Ventspilij tas ir pluss, ka viņi to varētu arī, tas ir ticamāk, ka viņi turpinās, nepametīs un ieguldīs arī turpmāk un to [daudzfunkcionālo centru] visu uzturēs labā līmenī. Eiropas līmenī. Tas ir ticamāk. Bet Liepājai, nu Dievs dod, ka viņi tiešām uztaisa, ka viņi normāli māc piesaistīt sponsorus, ka viņi visu to var pacelt līmenī. Ja tas nav līmenī, tad nav vērts taisīt arī izmēru. (nacionāla mēroga eksperts)*

Nacionālie eksperti minēja vairākus Ventspils kultūras aktivitāti raksturojošus piemērus, kas rāda, ka, uzbūvējot daudzfunkcionālo centru, būs jāpievērš liela uzmanība kultūras pieprasījuma veicināšanai. Lai gan Ventspilī tiek rīkoti gan dažādi nacionāla, gan vietēja mēroga kultūras un atpūtas pasākumi, pilsētas un zvejnieku svētki, par kuriem lielu interesi izrāda tūristi, tomēr, pamatojot esošās Ventspils kultūras infrastruktūras pietiekamību, eksperti stāsta, ka, salīdzinot ar citām pētījumā analizētajām pilsētām, Ventspils iedzīvotāji ir vieni no kūtrākajiem profesionālās mūzikas koncertu apmeklētājiem. Arī plāns būvēt daudzfunkcionālo centru salīdzinoši tuvu novietotajā (~120 km) Liepājā ir viens no Ventspils centra izveidošanas riskiem. Nacionāla līmeņa eksperti uzskata, ka viesmākslinieki, kuri koncertēs reģionos, negribēs doties uz abiem, bet tikai vienu reģionālo daudzfunkcionālo centru (Liepāju vai Ventspili), un tāpēc, lai pilsētu savstarpējo konkurenci padarītu produktīvāku, būtu nepieciešams katram daudzfunkcionālajam centram atrast savu nišu vismaz saistībā ar profesionālās mūzikas koncertu piedāvājumu.

Ventspils pārstāvji stāsta, ka viņi jau šobrīd ir atraduši un nākotnē turpinās attīstīt savu profesionālās mūzikas piedāvājumu, minot vairākus darbības virzienus. Pirmkārt, ir pieņemts lēmums izveidot Ventspils kameroperu, un tiek plānots 2009. gadā iestudēt vairākus muzikālus uzvedumus. Otrkārt, stiprināt sadarbību ar Ventspils mūzikas vidusskolu, iesaistot tās audzēkņus dažādos profesionālās mūzikas pasākumos. Treškārt, saistībā ar Ventspils mūzikas vidusskolu, kurā ir izveidota jauna, džeza, mācību programma, attīstīt džeza mūzikas pasākumu piedāvājumu, tādējādi mēģinot arī atsvērt priekšstatu, ka Ventspilī tiek piedāvāti tikai šlāgermūzikas koncerti.

Ja Ventspilī tiktu uzbūvēts daudzfunkcionālais centrs, tas, kā norāda pašvaldības pārstāvji, palīdzētu ne tikai piedāvāt daudzveidīgāku kultūras programmu, bet arī sakārtot pilsētas vidi, jo ir iecerēts centru izvietot laukumā blakus Ventspils ordeņa pilij.

### 3.3. Rēzeknes raksturojums: priekšrocības un iespējamie kavējošie apstākļi

Atšķirībā no Vidzemes un Kurzemes, kur nepieciešamības būvēt daudzfunkcionālos centrus pamatošanai tiek izmantots plašāks argumentu spektrs, runājot par Latvijas austrumu reģionu, priekšplānā tiek izvirzītas reģiona sociālās vides attīstības vajadzības un optimālākie veidi to apmierināšanai. Aptaujātie eksperti ir vienisprātis, ka daudzfunkcionālais centrs šajā reģionā ir nepieciešams gan sociālās, gan kultūras dzīves aktivizēšanai. No ekspertu teiktā izriet, ka šī vajadzība Latgalē ir tik būtiska, ka ierobežotu resursu gadījumā viņi apsver ideju būvēt tikai divus reģionālos daudzfunkcionālos centrus, no kuriem viens būtu izvietots Rēzeknē. Pamatojot savu nostāju, eksperti piemin arī pozitīvo Igaunijas pieredzi, uzbūvējot daudzfunkcionālo centru Johvi pilsētā valsts ziemeļaustrumos.

Aptaujātie eksperti ir pārliecināti, ka Rēzekne, pat salīdzinot ar Daugavpili, ir piemērotākā vieta Latvijas austrumu reģiona daudzfunkcionālā centra būvniecībai. Kopumā eksperti min trīs Rēzeknes priekšrocības. Pirmkārt, tā ir izvietota reģiona vidū un ir viegli sasniedzama apkārtējo pilsētu (Madonas, Dagdas, Preiļu, Balvu, kā arī Jēkabpils un Daugavpils) iedzīvotājiem. Otrkārt, tā atrodas maģistrālu ceļu krustpunktā Latvijas robežas tuvumā, kas ir priekšnosacījums gan ekonomiskās aktivitātes pieaugumam, gan sociālās infrastruktūras pieprasījumam. Treškārt, salīdzinot ar Daugavpili, Rēzeknē ir aktīvāka kultūras dzīve – te darbojas gan pūšamo instrumentu

orķestris „Rēzekne”, ir aktīvi pašdarbības kolektīvi u.c. Rēzeknes kultūras dzīves aktivitāte un labās prakses piemēri ir minēti arī citos nesen veiktos pētījumos<sup>25</sup>.

Daudzfunkcionālā centra izveidošana Rēzeknē būtu ieguldījums gan pilsētas sociālās, gan kultūras infrastruktūras attīstībā. Kā norāda eksperti, Rēzeknes vēsturiskais centrs ir iznīcināts 2. Pasaules kara laikā, un, veidojot centru praktiski no jauna, daudzfunkcionālais centrs varētu būt viens no pilsētas jaunās identitātes objektiem. Papildus tam, eksperti norāda, ka šobrīd Rēzeknē ir nepietiekami attīstīta kultūras infrastruktūra – pieejamās telpas ir par šauru un kultūras iestādes ir izvietotas vairākās ēkās (piemēram, Kultūras namā un Nacionālo biedrību kultūras namā).

Šobrīd, saskaņā ar reģionālo ekspertu stāstīto, Rēzeknes daudzfunkcionālajā centrā, salīdzinot ar citu pašvaldību plāniem, ir paredzēts izvietot visdaudzveidīgāko kultūras un sociālo pakalpojumu piedāvājumu. Ir plānots izveidot lielo zāli ar 900-1000 vietām, lai tā būtu piemērota gan koncertu organizēšanai, gan konferenču un citu vietējo uzņēmēju lietišķo pasākumu rīkošanai. Ir plānotas arī mazākas zāles, vienlaikus nodrošinot tajās kino skatīšanās iespējas. Daudzfunkcionālajā centrā ir plānots izvietot arī pašdarbības kolektīvus. Kopumā šobrīd Rēzeknes daudzfunkcionālo centru ir plānots izveidot tā, lai tajā būtu iespējams koncentrēt vairākas pašvaldības finansētās kultūras iestādes, tādējādi pašvaldības budžetā kultūras nozares uzturēšanai paredzētos līdzekļus vienlaikus novirzot arī daudzfunkcionālā centra apsaimniekošanai. Šāds risinājums atbilst reģiona sociāli ekonomiskās attīstības līmenim, un tādējādi tiktu mazināts risks, ka daudzfunkcionālā centra darbība nav rentabla. Tomēr, kā atzīmē pašvaldības pārstāvji, lai arī precīzi aprēķini vēl nav pabeigti, ir skaidrs, ka centra izveidošanai nepieciešamie resursi radīs būtisku papildu slodzi pašvaldību budžetam.

Pašvaldību pārstāvji uzskata, ka kultūras pieprasījuma un piedāvājuma paaugstināšanai reģionā būs nepieciešams arī valsts institūciju atbalsts, proti, ja nacionālā līmenī būtu izveidota centralizēta viesmākslinieku koncertu programma, kura secīgi tiktu izrādīta visos reģionālajos daudzfunkcionālajos centros, būtu vieglāk nodrošināt katra centra uzturēšanai nepieciešamo slodzi.

### 3.4. Secinājumi un ieteikumi

Izvērtējot Latvijas pilsētu piemērotību reģionālo daudzfunkcionālo centru izveidošanai, vispārliciecinātākie eksperti ir par nepieciešamību izvietot centrus Liepājā un Rēzeknē. Kaut arī ekspertiem nav šaubu par Liepājas kā kultūras tradīcijām bagātas pilsētas piemērotību daudzfunkcionālā centra izveidošanai, diskusijas izraisa vienīgi centra projekta atbilstība izvirzītajiem kritērijiem – spējai nodrošināt daudzveidīgu iedzīvotāju sociālu un kultūras vajadzību apmierināšanu.

Ekspertuprāt, reģionālo centru Vidzemē varētu izvietot ne tikai Cēsīs, bet arī Valmierā, un izvēles par labu Cēsīm pamatā varētu būt pilsētas kultūras infrastruktūras augstā nolietojuma pakāpe. Savukārt vislielākās šaubas, salīdzinoši, eksperti izjūt par ieceri izveidot reģionālo daudzfunkcionālo centru arī Ventspilī. Augstu novērtējot Ventspils pašvaldības līdzšinējos ieguldījumus pilsētas kultūras infrastruktūras sakārtošanā, eksperti norāda, ka, pateicoties šīm pūlēm, Ventspils vide atbilst tās vajadzībām.

<sup>25</sup> Piemēram, Rēzeknē ir pozitīva pieredze, iesaistot mazākumtautību biedrības valsts svētku svinību organizēšanā. Sk. sīkāk pētījumu: Baltic Institute of Social Sciences (2008). *Mēs. Svētki. Valsts. Valsts svētku svinēšanas socioloģiska analīze*. Rīga: Baltic Institute of Social Sciences, 164.lpp.



## PĒTĪJUMA SECINĀJUMI UN IETEIKUMI

Reģionālo daudzfunkcionālo centru izveidošanas mērķis ir kultūras pieejamības paaugstināšana un kultūras piedāvājuma paplašināšana, no kā izriet, ka galveno kritēriju, saskaņā ar kuriem būtu jāizvēlas vietas reģionālo daudzfunkcionālo centru izveidošanai, starpā būtu jābūt (1) reģionālajam pārklājumam (piemēram, pilsētu skaits, kas atrodas noteiktā attālumā ap daudzfunkcionālo centru) un (2) kultūras infrastruktūras tehniskajam stāvoklim izvēlētajā pašvaldībā.

Tā kā viens no profesionālās mākslas pieprasījumu un piedāvājumu kavējošajiem faktoriem ir tas, ka koncertiem un citiem uzvedumiem pieejamās telpas vairumā pašvaldību ir gan tehniski, gan morāli novecojušas, tad kultūras dzīves eksperti sagaida, ka pasākumu apmeklētība pieaugs, kad tie notiks jaunos un modernos daudzfunkcionālajos centros. Pašvaldību pārstāvji sagaida, ka centru izveidošanas ekonomiskais ieguvums būs gan papildu pārdoto biļešu ieņēmumi, paaugstinoties kultūras pasākumu apmeklētībai, gan vietējo uzņēmēju peļņa un ekonomiskās dzīves aktivizēšana reģionā, ko radītu kultūras pieprasījuma pieaugums un tūrisma attīstība. Tomēr pētījumā iegūtā informācija rāda, ka šādus pieņēmumus šobrīd nebūtu korekti izmantot ilgtermiņa efekta prognozēm.

Vērtējot līdzšinējās kultūras dzīves tradīcijas un ņemot vērā apstākli, ka vairāku daudzfunkcionālo centru izveidošanas un darbības risku novēršana ir atkarīga no šobrīd vēl nezināmiem risinājumiem, būtu ieteicams centru būvniecību Latvijas reģionos veikt pakāpeniski. Arī Igaunijā, kuras pieredzi reģionālo koncertzāļu tīkla izveidē un apsaimniekošanā piemin pētījumā aptaujātie eksperti, centri tika veidoti pakāpeniski, nododot to ēkas ekspluatācijā aptuveni piecu gadu posmā. Apsverot pētījumā aptaujāto ekspertu viedokļus, pirmās divas piemērotākās vietas daudzfunkcionālo centru pakāpeniskai būvniecībai ir Liepāja un Rēzekne. Abas šīs pilsētas atrodas tālu no Rīgas, tāpēc centru būvniecība tajās sākotnēji nodrošinās tālāko reģionu pārklājumu. Liepājas būtiska priekšrocība ir iesakņojusies profesionālās kultūras dzīve, kuras attīstību kavē nepietiekama kultūras infrastruktūra. Savukārt daudzfunkcionālā centra būvniecība Rēzeknē būtu būtisks ieguldījums visa reģiona sociālās un kultūras infrastruktūras attīstībā, ko nodrošinātu Rēzeknes izdevīgais novietojums reģiona centrā maģistrālu ceļu krustpunktā.

Pakāpeniska daudzfunkcionālo centru būvniecība ļaus novērot, kā pašvaldības, kurā būs uzbūvēti pirmie objekti, vadītāji organizē centra darbību, kādas ir mārketinga un koncertu vidēja termiņa plānu ieviešanas sekmes un kāda līdz šim neapzināta palīdzība tūrisma un iedzīvotāju intereses veicināšanai vai vietējo mārketinga speciālistu prasmju attīstīšanai ir nepieciešama.

Daudzfunkcionālo centru būvniecība ir ievērojams investīciju projekts, tāpēc, lai tas būtu ekonomiski pamatots, centru ēkām ir jābūt izmantojamām daudzveidīgu sabiedrības sociālo un kultūras vajadzību apmierināšanai. Ir jāpārliedz, ka iesniegtie daudzfunkcionālo centru projekti tiešām rada iespējas rīkot gan dažāda veida koncertus, gan konferences un izstādes, un tajā ir pietiekami daudz telpu citiem paredzētajiem mērķiem. Piemēram, ne tikai koncertu, bet arī teātra, operas un baleta izrāžu organizēšanai daudzfunkcionālajā centrā ir nepieciešamas kulises vai citi alternatīvi risinājumi, kas ļautu organizēt šos priekšnesumus; izstāžu un pieņemšanu organizēšanai ir jābūt iespējām novākt zālē krēslus un mainīt telpas lielumu. Jo lielāka būs telpu noslodze, jo ticamāk, ka izdosies sabalansēt ēkas uzturēšanas izmaksas ar ieņēmumiem no tajā veiktās sabiedriski derīgās un saimnieciskās darbības.

Lai veiksmīgi risinātu daudzfunkcionālo centru vadības uzdevumus, ir jāveido profesionāla komanda, kurā ir nepieciešami vairākas nozarēs zinoši speciālisti. Šobrīd kultūras dzīve aktivitāte reģionos ir lielā mērā atkarīga no kultūras pārvaldes vai citu atbilstošu pašvaldību speciālistu entuziasma – ja pašvaldībā ir uzņēmīgs un kultūras attīstībā ieinteresēts cilvēks (arī vietējie uzņēmēji), tad vietējiem iedzīvotājiem tiek piedāvāti interesenti profesionālās mākslas pasākumi, un

otrādi. Lai gan aptaujātie reģionālie eksperti norāda, ka precīza daudzfunkcionālā centra vadības struktūra nav izveidota, viņu paustie uzskati rāda, ka tendences varētu būt līdzīgas – ir nepieciešams enerģisks vadītājs, kas nodrošinātu veiksmīgu centra vadību. Te iezīmējas iespējams daudzfunkcionālo centru darbības risks – reģionālie vadītāji nav pilnīgi izvērtējuši iespējamo centra vadītāja darba slodzi un veicamos uzdevumus.

Viens no pirmajiem daudzfunkcionālā centra vadības uzdevumiem būs jaunu sadarbības formu attīstīšana ar dažādām koncertorganizācijām kultūras piedāvājuma dažādošanai pašvaldībā. Veidojot jaunas sadarbības formas un veicinot uzņēmēju un tūristu interesi, daudzfunkcionālā centra vadībai ir jārisina arī citas līdz šim kultūras pasākumu organizēšanai raksturīgās problēmas, piemēram, nepietiekamu informācijas apriņķi par pasākumiem u.c. Kopumā tas nozīmē, ka daudzfunkcionālā centra mārketingam ir jābūt „sistēmai”, ko nevar panākt, ja vadību balsta uz vienu vai dažiem cilvēkiem, nevis komandu.

Veidojot daudzfunkcionālā centra mārketinga stratēģijas, vadītājiem būs jāapgūst divas jaunas pieejas. Pirmkārt, būs jāmeklē veidi, kā ziņu par kultūras pasākumu reģionā padarīt atraktīvāku, un, otrkārt, būs jāpāriet no šobrīd raksturīgās īstermiņa (aptuveni gada ietvaros) pasākumu plānošanas uz vidēja termiņa (trīs līdz piecu gadu) plāniem. Arī reklāmas materiālus, kurus būs paredzēts izplatīt ārvalstu tūrisma informācijas centros un starptautiskos tūrisma katalogos, ir jāgatavo savlaicīgāk, ņemot vērā dažādu ceļotāju intereses, arī tādu, kas savus maršrūtus plāno gadu vai pusgadu iepriekš. Dati rāda, ka pāriešana uz vidēja termiņa daudzfunkcionālā centra darbības plānošanu varētu būt nopietns izaicinājums visu reģionu kultūras dzīves vadītājiem, jo šobrīd darbības plānošana vienam gadam tiek uztverta kā savlaicīga un pietiekami ilga termiņa.

Neskatoties uz kultūras pieprasījuma pieauguma gaidām, izveidojot reģionālos daudzfunkcionālos centrus, pastāv iespēja, ka kopumā profesionālās kultūras pasākumu apmeklētība varētu palikt iepriekšējā līmenī, un pat tad, ja pasākumu piedāvājums palielināsies, tie ne vienmēr būs piepildīti. Tāpēc centru vadībai jau šobrīd ir jāveido kultūras pieprasījuma un kultūrizglītības veicināšanas programmas, lai paaugstinātu vietējo iedzīvotāju izpratni un interesi par profesionālās mākslas pasākumiem. Pieredze atsevišķu kultūrizglītības pasākumu īstenošanā ir Liepājai un Ventspilij, tomēr eksperti uzskata, ka ir jāveido vēl ciešāka saikne starp konkrētu profesionālās mākslas notikumu un kultūrizglītību – piemēram, lekcija par skaņdarbu un tā autoru tiek nolasīta īsi pirms koncerta sākuma. Daļa pašvaldību pārstāvju uzskata, ka profesionālās mākslas pieejamības reģionos un daudzfunkcionālo centru darbības nodrošināšanai būs nepieciešams izveidot centralizētu mākslinieku viesizrāžu programmu ko koordinētu, piemēram, „Latvijas Koncerti” un kura tiktu secīgi parādīta visos reģionālajos centros.

Balstoties pētījuma datus, galvenie argumenti, lai izvērtētu atsevišķu Latvijas pilsētu atbilstību programmā „Nacionālas un reģionālas nozīmes koncertzāļu tīkla izveide 2007. – 2013. gadam” izvirzītajiem principiem un aptaujāto kultūras ekspertu nosauktajiem papildu kritērijiem, ir apkopoti „Latvijas pilsētu novērtējuma matricā” (sk. 44. lpp.). Tabulā ir salīdzinātas četras Latvijas pilsētas – Cēsis, Liepāja, Ventspils un Rēzekne. Kuldīga, Sigulda, Madona un Valka, kas pētījuma sākumā tika aplūkotas kā iespējamās alternatīvās izvēles daudzfunkcionālo centru būvniecībai, ir uzskatāmas par mazāk piemērotām mazā iedzīvotāju skaita dēļ, kā arī salīdzinoši mazāk izdevīgā reģionālā pārklājuma dēļ. Par salīdzinoši mazāk izdevīgu ir uzskatāms arī reģionālais pārklājums, kas tiktu sasniegts, ja daudzfunkcionālo centru izvietotu Jēkabpilī vai Madonā – tuvāko rajonu centri atrodas vairāk nekā 50 kilometru attālumā no abām nosauktajām pilsētām, kas aprūtinā šeit rīkoto kultūras pasākumu sasniedzamību. Aplūkojot kultūras iestāžu uzturēšanai un pasākumu atbalstam izlietoto pašvaldības budžetu apmēru uz vienu atbilstošās pilsētas iedzīvotāju, redzams, ka Valmierā tas ir mazliet mazāks nekā Cēsīs un Siguldā, Daugavpilī – mazāks nekā Rēzeknē, taču Kuldīgas kultūras budžeta apmērs uz vienu iedzīvotāju līdzinās Liepājas un Ventspils rādītājiem.

Izvērtējot vairāku Latvijas pilsētu piemērotību daudzfunkcionālo centru izveidošanai, divas pirmās izvēles, ekspertuprāt, ir Liepāja un Rēzekne. Ja Liepājā daudzfunkcionālā centra izveidošana būtu būtisks ieguldījums pilsētas kultūras infrastruktūras pilnveidošanā, tad daudzfunkcionālā centra izveidošanas Rēzeknē pamatā ir visa apkārtējā reģiona sociālās vides attīstības vajadzības. Eksperti uzskata, ka reģionālo centru Vidzemē varētu izvietot gan Cēsīs, gan Valmierā, un izvēle par labu Cēsīm drīzāk ir atkarīga no pilsētas kultūras infrastruktūras augstās nolietojuma pakāpes – Cēsu kultūras iestādes ir ievērojami sliktākā tehniskajā stāvoklī nekā Valmieras un Siguldas iestādes, līdz ar to samazinot arī iespējas veidot daudzveidīgāku profesionālās mūzikas pasākumu piedāvājumu. Savukārt vislielākās šaubas, salīdzinoši, eksperti izjūt par ieceri izveidot reģionālo daudzfunkcionālo centru Ventspilī. Augstu novērtējot Ventspils pašvaldības līdzšinējos ieguldījumus pilsētas kultūras infrastruktūras sakārtošanā, eksperti norāda, ka, pateicoties šīm pūlēm, Ventspils vide atbilst tās vajadzībām. Papildu risku Ventspils centra izveidošanai un vēlākais uzturēšanai rada arī plāns būvēt daudzfunkcionālo centru salīdzinoši tuvu esošajā Liepājā. Tādēļ, kā uzskata eksperti, ja tiks nolemts būvēt daudzfunkcionālos centrus gan Liepājā, gan Ventspilī, abu pilsētu savstarpējā konkurence būtu jāmazina, atrodot katram daudzfunkcionālajam centram savu darbības nišu, arī saistībā ar profesionālās mūzikas koncertu piedāvājumu. Šim nolūkam būs nepieciešama arī abu pašvaldības vadības sadarbība, kura varētu dot būtisku sociālo un institucionālo ieguvumu jau reģiona mērogā.

## Latvijas pilsētu novērtējuma matrica

Kritērijs	Cēsis	Liepāja	Ventspils	Rēzekne
<b>Reģionālais pārklājums/ ietekme uz teritoriālo attīstību</b>	50 km rādiusā atrodas Valmiera, Sigulda, Limbaži; 100 km rādiusā – Valka, Madona, Ogre, Rīga; 105 km rādiusā tiek ietverta arī Gulbene.	Liepājas rajonā 50 km rādiusā atrodas vairākas pilsētas – Aizpute, Grobiņa, Pāvilosta un Priekule. 100 km rādiusā atrodas Kuldīga un Saldus; 120 km – Ventspils.	Rajona pilsēta – Piltene. 100 km rādiusā atrodas Dundaga, Kuldīga, Talsi un Valdemārpils, 120 km – Liepāja un Saldus.	Sagaidāma būtiska labvēlīga ietekme uz reģiona attīstību. 50 km rādiusā atrodas Ludza un Preiļi; 100 km rādiusā – Balvi, Daugavpils, Gulbene, Krāslava, Madona; 125 km – Alūksne.
<b>Kultūras infrastruktūras nolietojums/ pietiekamība</b> <b>Centra būvniecības ietekme uz pilsētvidi un plānojumu</b>	Augsta kultūras infrastruktūras nolietojuma pakāpe. Tiks rekonstruēta Cēsu kultūras centra ēka, tādējādi saglabājot kultūrvēsturisko mantojumu.	Nepietiekama kultūras infrastruktūra. Tiks būvēta jauna centra ēka ar sagaidāmu būtisku ietekmi uz pilsētas vidi un arhitektūru.	Nav akustiskās koncertzāles. Kultūras infrastruktūra varētu būt pietiekama, kad 2009. gadā tiks pabeigta teātra nama „Jūras vārti” rekonstrukcija.	Nepietiekama kultūras infrastruktūra. Pilsētas centra, kas ir iznīcināts 2. Pasaules kara laikā, veidošana.
<b>Kultūras dzīves aktivitāte pilsētā</b>	Vidzemes kamerorķestris (~30 koncerti 2008. gadā). Darbojas mūzikas vidusskola. Spilgtākais kultūras notikums – Cēsu mākslas festivāls.	Profesionālais kolektīvs – Liepājas simfoniskais orķestris (~60 koncerti katru gadu), kas veido arī bērnu mūzikas izglītības programmu. Darbojas mūzikas vidusskola. Spilgtākais kultūras notikums – starptautiskais pianisma zvaigžņu festivāls.	Tiek veidota „Ventspils kameropera”. Darbojas mūzikas vidusskola, sadarbībā ar kuru tiek plānots veidot džeza mūzikas kolektīvu. Spilgtākie notikumi – atpūtas un brīvā laika pavadīšanas iespējas pilsētā. Notiek kultūrai veltīti lekciju cikli mūžizglītības programmu ietvaros.	Pūšamo instrumentu orķestris „Rēzekne” (~35 koncerti 2007. gadā, plānots paaugstināt līdz ~45 koncertiem 2009. gadā). Aktīva pašdarbības kolektīvu darbība. Darbojas mūzikas vidusskola.
<b>Centra projekta atbilstība daudzfunkcionalitātes kritērijiem/ saiste ar citiem pilsētas kultūras objektiem</b>	Centrā ir plānots izvietot arī Cēsu kultūras centru un mūzikas vidusskolu.	Telpas būs piemērotas arī konferencēm un izstādēm. Projektā nav plānotas kulises teātra, operas vai baleta iestudējumu vajadzībām. Ir plānots ierīkot publiskas telpas ikdienas lietošanai.	Nav informācijas par daudzfunkcionālā centra tehnisko projektu.	Plānots izvietot pilsētas kultūras iestādes, kino. Telpas būs piemērotas arī konferencēm un izstādēm.
<b>Pašvaldības kapacitāte uzturēt un atbalstīt centra saimniecisko darbību</b>	Saimnieciskās darbības atbalstu nodrošinās pilsētas kultūras iestāžu izvietojums centrā.	Tiek plānots veidot efektīvu daudzfunkcionālā centra vadību.	Ir pietiekama finanšu kapacitāte.	Saimnieciskās darbības atbalstu nodrošinās pilsētas kultūras iestāžu izvietojums centrā.
<b>Sabiedrības un vietējās varas dialogs par daudzfunkcionālā centra izveidošanas lietderību</b>	Nav informācijas par pietiekami plašu (no iesaistīto personu skaita viedokļa)	Tiek veiktas uzņēmēju un pilsētas iedzīvotāju sabiedriskās domas aptaujas.	Nav informācijas par pietiekami plašu (no iesaistīto personu skaita viedokļa)	Nav informācijas par pietiekami plašu (no iesaistīto personu skaita viedokļa) sabiedrisku

	sabiedrisku diskusiju norisi.		sabiedrisku diskusiju norisi.	diskusiju norisi.
--	-------------------------------	--	-------------------------------	-------------------

## PIELIKUMI

### Pielikums A

#### **Nacionāla un reģionāla mēroga kultūras ekspertu interviju vadlīnijas**

**Kā Jūs vērtējat profesionālās mākslas – koncertu, teātru, citu – pasākumu daudzumu/ piedāvājumu un to kvalitāti Latvijas reģionos, cilvēku interesi apmeklēt pasākumus un tūristu interesi apmeklēt pasākumus? Raksturojiet aktīvākās pašvaldības? Un pasīvākās pašvaldības?**

**Ja nepiemin mūsu interesējošās, tad tincināt: Lūdzu, raksturojiet, kā Jūs vērtētu ... (Kuldīga, Ventspils, Liepāja, Valmiera, Valka, Cēsis, Madona, Daugavpils, Rēzekne – nosaukt pa vienai) profesionālās kultūras dzīves aktivitāti. Pamatojiet savu viedokli? Kādi faktori nosaka ... (pilsēta) aktivitāti/inertumu?**

**Ja respondents pārstāv specifisku organizāciju, kas bāzējas Rīgā: no Jūsu organizācijas pieredzes raugoties? Vai Jūs paši piedāvājat programmu vai Jūs aicina? Kuras pašvaldības Jūs aicina? Kā parasti notiek sadarbība? Cik bieži aicina? Vai ir iespējams, ka šī aktivitāte pieaug? Kas to varētu veicināt? Kādas ir tūrisma attīstības iespējas saistībā ar profesionālās mūzikas koncertu organizēšanu reģionos?**

**Tagad parunāsim par dažādu pasākumu ieteikumi uz kultūras dzīves aktivitāti un potenciālo apmeklētāju interesi par tiem.**

**Cik liela nozīme ir vietēju kolektīvu (orķestru, teātra studiju u.c.) esamībai reģionu pilsētu kultūras aktivitātēs un potenciālo apmeklētāju (vietējo iedzīvotāju, citu pilsētu iedzīvotāju, tūristu)? Kā tas izpaužas? Un profesionālās mākslas festivāliem? Un starptautiskajiem notikumiem? Tūrisma/ kultūrvēsturiskajiem objektiem, infrastruktūrai (ceļiem, autobusu, vilcienu un lidmašīnu satiksmei), viesnīcu un kafējnīcu esamībai? Vietējās domes deputātu aktivitātēm?**

**Vai reģionos ir izstrādāti kādi nozīmīgi kultūras organizācijas darbības plāni, programmas vai stratēģijas? Kādi piemēri? Ja vispār trūcīgi: Un kā ... (pilsētas)?**

**Kādi ir būtiskākie reģionālas un nacionālas nozīmes profesionālās mākslas notikumi Latvijas reģionos (izņemot Rīgu) un Kuldīgā, Ventspilī, Liepājā, Valmierā, Valkā, Cēsīs, Madonā, Daugavpilī, Rēzeknē?**

**Kāda ir šo pasākumu apmeklētība (cik plaša, cik daudz vietējo, cik daudz tūristu, kādi fakti par to liecina), un vai šis pasākumu skaits ir optimāls? Kādi ir veicinošie un kavējošie faktori?**

**Kas šobrīd izrāda lielāko iniciatīvu kultūras pasākumu piesaistīšanai ... (pa vienai pilsētas: Kuldīga, Ventspils, Liepāja, Valmiera, Valka, Cēsis, Madona, Daugavpils, Rēzekne)?**

**Izvērtēt atsevišķi katru minēto punktu – domes, sabiedrisko organizāciju, vietējo mūzikas un mākslas skolu u.c. iniciatīvas.**

**Vai pilsētas vide šobrīd veicina iedzīvotāju un tūristu interesi par kultūras notikumiem ... (pa vienai pilsētas: Kuldīga, Ventspils, Liepāja, Valmiera, Valka, Cēsis, Madona, Daugavpils, Rēzekne)? (pilsētas vide – sabiedriskās ēdināšanas uzņēmumi, viesnīcas u.c.) Kas būtu jāattīsta? Kā to panākt?**

**Vai ir nepieciešams attīstīt jaunu kultūras infrastruktūru, piemēram, līdzīgi kā Liepājā, Ventspilī un Rēzeknē, kur tiek plānots būvēt jaunus multifunkcionālus centrus, un Cēsīs, kur tiek plānota esošās zāles renovācija?**

**Kādi būtu faktori, kas būtu uzskatāmi par pozitīviem/ iedrošinošiem? Kuri faktori – par riskiem/ draudiem?**

**Kā centra būvniecība ... (pa vienai pilsētas: Ventspils, Liepāja, Cēsis, Rēzekne) ietekmēs reģiona kultūras dzīvi?**

**Kā būtu jāorganizē optimāla šādas halles noslodze? Kāda sadarbība ar kultūras iestādēm būtu jāveicina, lai būvniecība būtu pamatota?**

**Vai būtu jāņem vērā vēl kādi faktori, apsverot reģionālo centru būvniecību minētajās pilsētās? Kādi?**

## **Pielikums B**

### **Vietējās varas pārstāvju interviju vadlīnijas**

**Kā Jūs vērtējat profesionālās mākslas – koncertu, teātru, citu – pasākumu daudzumu/ piedāvājumu un to kvalitāti Jūsu pilsētā?**

**Kādi faktori šobrīd nosaka ... (pilsēta) aktivitāti/inertumu?**

**Kāda ir šo pasākumu apmeklētība (cik plaša, cik daudz vietējo, cik daudz tūristu, kādi fakti par to liecina)?**

**Vai šobrīd Jūsu pilsētā notiekošo kultūras pasākumu skaits, Jūsaprāt, ir optimāls? Kādi ir veicinošie un kavējošie faktori?**

**Kādus profesionālās mākslas pasākumus Jūs vēl vēlētos izveidot, attīstīt Jūsu pilsētā? Kas būtu nepieciešams šo ideju īstenošanai?**

**Kādas ir pilsētas domes iniciatīvas (nosaučiet galvenās pēdējo gadu laikā) kultūras dzīves aktivizēšanai?**

**Kādiem kultūras pasākumiem dome piešķir līdzekļus (a) parasti, ieplānojot ikgada budžetā; (b) papildus, kā speciālos pasākumus? Kā parasti notiek sadarbība starp domi un citām iesaistītajām pusēm?**

**Vai, Jūsaprāt, pilsētas vide šobrīd veicina iedzīvotāju un tūristu interesi par kultūras notikumiem Jūsu pilsētā? Miniet piemērus, kā tas šobrīd notiek.**

**Kāda nozīme ir tūrisma/ kultūrvēsturiskajiem objektiem, infrastruktūrai (ceļiem, autobusu, vilcienu un lidmašīnu satiksmi), viesnīcu un kafejnīcu esamībai, lai veicinātu kultūras dzīvi Jūsu pilsētā?**

**Jūsu pilsētā tiek plānota jauna multifunkcionāla centra būvniecība (Cēsīs – esošās zāles renovācija). Kā Jūs plānojat organizēt šīs halles noslodzi? Vai šobrīd pastāv kāda darba grupa, kas nodarbojas ar centra būvniecības plānošanu? Kas ietilpst darba grupā un kādi jautājumi šobrīd tiek risināti šajā darba grupā?**

**Vērtējot kopumā, kādi būtu faktori, kas būtu uzskatāmi par pozitīviem/ iedrošinošiem centra būvniecībai? Kuri faktori – par riskiem/ draudiem?**

**Cik lielā mērā pašvaldība varētu piedalīties ar saviem līdzekļiem centra būvniecībā? Vai ir paredzēts ņemt aizdevumu/ paredzēt ārkārtas izdevumus pilsētas budžetā/ novirzīt kādus budžeta ieņēmumus centra būvniecībai? Vai būs jāsamazina budžeta izdevumi kādās citās pozīcijās – kādus izdevumus, Jūsaprāt, varētu ietaupīt?**

**Kādu sadarbību ar kultūras iestādēm būtu jāveicina, lai centri būtu pietiekami izmantota?**

**Vai būtu jāņem vērā vēl kādi faktori, apsverot reģionālo centru būvniecību minētajās pilsētās? Kādi?**