

SIA „Latvijas Zinātņu akadēmijas Ekonomikas institūts”

„Dziesmu un deju svētki mainīgā ekonomikas vidē”

(Līgums ar Kultūras ministriju par pētījuma veikšanu Nr. 2.1.- 7 – 554 no 30.05. 2008.)

**Projekta vadītājs
LZA EI pētnieks**

Jānis Počs

Rīga, 2008.

Satura rādītājs

Pētāmā problēma	4
1.Dziesmu un deju svētku pastāvēšanas ekonomiskais pamats	5
1.1. Dziesmu un deju svētku likums un citi normatīvie akti	5
1.2.Īpašuma attiecības	7
2.Valsts un pašvaldību Dziesmu svētku izmaksas un ieņēmumi	8
2.1. Valsts un Rīgas domes finanšu ieguldījumi XXIV Vispārējo latviešu dziesmu un XIV Deju svētku centralizētajos pasākumos	8
2.2. Valsts un pašvaldību līdzdalība māksliniecisko kolektīvu uzturēšanai un programmu sagatavošanai	13
3. XXIV Vispārējo latviešu dziesmu un XIV Deju svētku dalībnieku personīgā ieguldījuma analīze	16
3.1. Dejojāņu aptaujas rezultātu analīze	16
3.2. Koru dalībnieku aptaujas rezultātu analīze	19
3.3. Pūtēju orķestru dalībnieku aptaujas rezultātu analīze	24
3.4. Folkloras kopu dalībnieku aptaujas rezultātu analīze	27
3.5. Citu Dziesmu un deju svētku dalībnieku aptaujas rezultātu analīze	29
3.6. Dziesmu un deju svētku dalībnieku finansiālās līdzdalības aprēķins	32
4.Dziesmu un deju svētku saimnieciski ekonomisko rezultātu analīze	33
4.1.Dziesmu svētku ienākumu analīze	33
4.2.Dziesmu svētku pasākumu ieņēmumu potenciāla analīze	34
5. XXIV Vispārējo latviešu dziesmu un XIV Deju svētku pasākumu un norises ekspertu vērtējums un priekšlikumi nākamajiem svētkiem	36
Secinājumi un priekšlikumi	37
Izmantotā literatūra un informācijas avoti	40

Ievada vietā

Pētījums „Dziesmu un deju svētki mainīgā ekonomikas vidē” bija sarežģīts un nekādā ziņā šīs tēmas pētījumu nevar uzskatīt par pilnīgi pabeigtu. Kā dažkārt tas gadās, arī šī pētījuma sākumā uzstādīto koncepciju nācās mainīt, jo pētījuma beigu fāzē atklājās fakti, par kuriem uzsākot pētījumu nebija nojausmas. Pats būtiskākais ir nepieciešamās informācijas nepieejamība un nesavietojamība par dažādiem laika periodiem un pētījumā iekļautajiem subjektiem. Piemēram, atklājās, ka nav iespējams pēc NACE klasifikatora iegūt informāciju par tautas tērpus šujošajām firmām. No pašvaldību budžetiem un pārskatiem par kultūras namu darbību nav iespējams noteikt izdevumus, kas būtu attiecināmi tikai uz kolektīvu darbību. Tāpat daudzās pašvaldībās vēl nav apkopota informācija par izdevumiem Dziesmu un deju svētku vajadzībām, jo pastāv divējāda līdzekļu uzskaitē. Viena, ko pārvalda tieši pašvaldība, ja kultūras darba vadītāji ir pašvaldības štatā, un otra, ja kultūras namam ir patstāvīgas saimnieciskās vienības statuss. Tādēļ pētnieku grupa izsaka pateicību visiem tiem svētku dalībniekiem, kas atsaucās un aizpildīja aptaujas anketas; tiem ekspertiem, kas dalījās iespaidos par svētku norisi; Ķekavas un Salaspils kultūras namu vadītājiem par konsultācijām, kā tiek finansēts kultūras darbs un reālajiem izdevumiem. Sevišķi jāatzīmē palīdzība un atbalsts sarežģītās svētku finansu sistēmas izprašanai, ko sniedza Dziesmu un Deju svētku sagatavošanas un uzraudzības biroja vadītāja vietniece un Rīgas Kultūras departamenta vadītāja Diāna Čivle, projektu koordinatore Līga Ribicka, pats sagatavošanas un uzraudzības biroja vadītājs Romāns Vanags un juriste Baiba Erdmane.

Pētāmā problēma

Pieņemot LR likumu „Dziesmu un deju svētku likums” ilggadīgā Latvijas tautas dziesmu svētku tradīcija ir kļuvusi likumīga. Tā rezultātā valsts un pašvaldību institūcijām ir noteiktas jaunas funkcijas un uzdevumi. Tai skaitā arī dziesmu un deju svētku un ar to saistīto saimniecisko pasākumu finansēšana. Likums ir precīzi definējis visus tos pasākumus, kuri tiek finansēti no valsts budžeta, bet nepastāv ne kāda reglamentācija attiecībā uz pašvaldību un, kā likumā teikts, kolektīvu dibinātāju vai dalībnieku līdzdalību. Prakse pierāda, ka dziesmu svētku norisē ļoti ievērojama loma ir arī pašvaldībām, kas finansē kolektīvus, nodrošinot to darbībai nepieciešamo materiāli tehnisko bāzi, vadītāju, diriģentu un koncertmeistaru algas, transportu nokļūšanai pasākumos. Galvenais, pašvaldības nodrošina šo kolektīvu pastāvēšanas iespējas periodā starp dziesmu svētkiem. Šī finansējuma daļa valsts mērogā praktiski nav apsekota. Tāpat nav nekādas informācijas par katra dziesmu svētku dalībnieka izdevumiem saistībā tieši ar dziesmu svētkiem, kā arī izdevumiem, kādi nepieciešami, lai cilvēks varētu realizēt savu vaļasprieku darbojoties attiecīgajos kolektīvos.

Jaunajos ekonomiskajos apstākļos arvien vairāk parādās tādi kori un deju kolektīvi, kuru dibinātāji un uzturētāji ir privātās firmas vai atsevišķi uzņēmēji. Kādām attiecībām šādos gadījumos vajadzētu pastāvēt starp pašvaldībām, valsts institūcijām un privāto biznesu?

Ja problēmai pievēršamies no tautsaimniecības viedokļa, tad tur kur ir izdevumi, parādās arī ieņēmumi. Te ir jārunā, pirmkārt, par visiem tiem saimnieciskajiem subjektiem, kuri ir vajadzīgi, lai tiktu „apkalpoti” dalībnieki dziesmu svētkos un visā periodā starp svētkiem: tērpu gatavošana, transporta pakalpojumi, sabiedriskā ēdināšana u.c., un otrkārt, ieņēmumi tiem saimnieciskajiem subjektiem, kuri apkalpo pārējos iedzīvotājus, kuriem ir tikai skatītāja loma, vai rodas kāda cita netieša saistība ar dziesmu svētku pasākumiem (viesnīcu pakalpojumi, sabiedriskā ēdināšana u.c.). Citiem vārdiem sakot, parādās saimnieciskās darbības multiplikatīvais efekts, kas nepastāvētu, ja dziesmu svētki nenotiktu.

Galvenā problēma ir neskaidrība par valsts iniciatīvas nozīmi dziesmu svētku jomā un tās saimnieciskajām sekām Latvijas tautsaimniecības griezumā.

Šo problēmu vēl pastiprina informācijas deficīts par to, kāds ir saimnieciskās darbības efekts un tautsaimniecības ieguvumi, jeb kā dziesmu svētku nodrošināšanas un izvešanas iespaidā tiek pārdalīti visi valstī esošie saimnieciskie resursi (ar to saprotot visas resursu īpašnieku grupas – valsti, pašvaldības, privātpersonas).

Pētījuma mērķis ir noskaidrot, kāds ir dziesmu svētku tradīcijas uzturēšanas saimnieciskais efekts un nozīme Latvijas tautas garīgajā un kultūras izaugsmē.

Darba uzdevumi:

- 1) veikt dziesmu svētkiem paredzēto valsts budžeta līdzekļu sadales un izlietošanas analīzi. Sniegt līdzekļu izlietojuma struktūru;
- 2) noteikt pašvaldību finansējuma apjomu, kāds pastāv, lai nodrošinātu potenciālo dziesmu svētku dalībnieku kolektīvu pastāvēšanu starpperiodos un līdzdalību dziesmu svētkos;
- 3) izpētīt fizisko personu (dziesmu svētku dalībnieku) personīgo ieguldījumu dziesmu svētku uzturēšanai. Pētījums jāveic par ieguldītā laika un finansu patēriņu;
- 4) noskaidrot saimniecisko subjektu (tērpu šuvējus, kurpniekus, daiļamata meistarus u.c.), struktūru un to ieņēmumus, kas sniedz pakalpojumus dziesmu svētku kolektīviem un izpildītājiem;
- 5) apsekot saimnieciskos subjektus (sabiedriskās ēdināšanas, transporta, vides sakopšanas un higiēnisko apstākļu nodrošināšana u.c.), kam nav tiešas saistības ar dziesmu svētkiem, bet kas ņem saimniecisku līdzdalību un gūst labumus no dziesmu svētku norises;
- 6) veikt dziesmu svētku ieguvumu/zaudējumu kvantitatīvo un kvalitatīvo analīzi un dot saimnieciskās efektivitātes novērtējumu.

1.Dziesmu un deju svētku pastāvēšanas ekonomiskais pamats

1.1.Dziesmu un deju svētku likums un citi normatīvie akti

Dziesmu un deju svētku likumā ir teikts, ka likuma uzdevums ir:

- nodrošināt dziesmu un deju svētku ciklisku nepārtrauktu norisi,
- nodrošināt dziesmu un deju svētku sagatavošanas procesu,
- noteikt valsts un pašvaldību finansiālo un organizatorisko atbildību.

Pirmo divu uzdevumu realizācija viennozīmīgi ir saistīta ar vadīšanas un organizēšanas funkciju, turpretī trešais uzdevums nosaka galvenos subjektus, kuri ir atbildīgi par ekonomiskās bāzes radīšanu un nodrošināšanu.

Jebkurš saimnieciskais pasākums ir saistīts ar finansēm. Ko šajā jomā nosaka likums?

Dziesmu svētku likuma 9. pants nosaka, ka no valsts budžeta tiek nodrošināts finansējums:

- Vispārējo latviešu dziesmu un deju svētku sagatavošanai un rīkošanai, arī svētku dalībnieku naktsmītņu un ēdināšanas izdevumu segšanai svētku laikā;
- Latvijas Skolu jaunatnes dziesmu un deju svētku sagatavošanai un rīkošanai, arī svētku dalībnieku naktsmītņu un ēdināšanas izdevumu segšanai svētku laikā;
- svētku starplaikā ikgadējais valsts budžeta līdzekļu apjoms nedrīkst būt mazāks par iepriekšējā gadā piešķirto un tiek izmantots:
 - novadu dziesmu un deju svētku un tautas mūzikas svētku mākslinieciskajai sagatavošanai,
 - rajonu koru, pūtēju orķestru virsdiriģentu, deju kolektīvu un tautas mūzikas virsvadītāju darba un sociālā nodokļa samaksai,
 - jaundarbu iepirkšanai,
 - autoratlīdzībām,
 - nošu materiāla un deju aprakstu sagatavošanai un izdošanai,
 - kopmēģinājumiem,
 - kolektīvu vadītāju tālākizglītībai,
 - valsts mērķdotācijām kolektīvu vadītāju darba un sociālā nodokļa samaksai;
- kora, orķestra, tautas mūzikas ansambļa, deju vai cita kolektīva darbībai nepieciešamās mēģinājumu telpas, mēģinājumiem nepieciešamo tehnisko aprīkojumu, tērpu, nošu materiālu, deju aprakstu iegādi, kolektīva vadītāja, diriģenta, koncertmeistara darba samaksu, transporta pakalpojumus dziesmu un deju svētku starplaikā un svētku norises laikā nodrošina attiecīgā kolektīva dibinātājs;

- dziesmu un deju svētku sagatavošanas procesā un norisē pašvaldības piedalās iespēju robežās.

Konkrētos valsts finansējuma apjomus, pamatojoties uz izstrādāto dziesmu un deju svētku saglabāšanas un attīstības programmu pieciem gadiem, nosaka LR Ministru kabinets sagatavojot valsts budžeta ikgadējos likumprojektus.

Pašvaldību likuma 15. panta 5. apakšnodaļā ir teikts „(..) rūpēties par kultūru un sekmēt tradicionālo kultūras vērtību saglabāšanu un tautas jaunrades attīstību (organizatoriska un finansiāla palīdzība kultūras iestādēm un pasākumiem, atbalsts kultūras pieminekļu saglabāšanai u.c.)”. Tas nozīmē, ka kultūras vadību dziesmu svētku sakarā pašvaldības veic lielā mērā uz savas iniciatīvas pamata. Vislielākā nozīme dziesmu svētku sagatavošanas un realizēšanas periodā ir Rīgas pašvaldībai, kurai nav speciāli uzliktas saistības nevienā normatīvajā aktā.

1.2. Īpašuma attiecības

Par vienu no pamatproblēmām ir jāuzskata dažādo dziesmu svētku vajadzībām izmantojamo īpašumu (objektu) dažāda īpašuma statuss. Dziesmu svētku likuma 6. panta 3. apakšnodaļā ir teikts, ka Dziesmu un deju svētku kopmēģinājumu un koncertu vietas nodrošina valsts. Dziesmu un deju svētku koru un orķestru mēģinājumi un koncerti notiek Rīgā Mežaparka Lielajā estrādē, kas ir Rīgas pašvaldības īpašums. (Bet kas notiks, ja Rīgas dome, pamatojoties ar finansiālu nespēju uzturēt minēto objektu attiecīgā kārtībā, neļaus tur notikt dziesmu svētku pasākumiem?) Dziesmu un deju svētku likumā noteikti vajadzētu paredzēt normas, kas nosaka valsts budžeta līdzdalību šī objekta uzturēšanā.

Par deju kolektīviem ir teikts, ka „(..) mēģinājumu un koncertu vietas tiek noteiktas atbilstoši Dziesmu un deju svētku saglabāšanas un attīstības programmai”, bet darbības vieta nav norādīta. Ņemot vērā pastāvošo situāciju, ka Latvijā nav neviena stadiona vai amfiteātra tipa būves, kurā varētu izvietoties vismaz 20 000 skatītāju, kā arī deju koncertam atbilstoša laukuma ar attiecīgām uzejām, kas ir deju svētku specifiskas obligāta nepieciešamība, turpmāka deju lielkoncerta norise vēl arvien ir apdraudēta. Uz šo brīdi nav skaidrības par Izglītības un zinātnes ministrijas īpašumā esošā pagaidām vienīgā puslīdz derīgā Daugavas stadiona statusu un rekonstrukciju. Ja

šodien tribīnēs ir tikai nedaudz vairāk par 7 000 skatītāju vietu, bet tikai ½ skatītāju ir iespēja pilnvērtīgi baudīt dejotāju sniegumu uz laukuma, tad šādu koncertu veidošana par samaksu no ētikas viedokļa ir nekorekta. No ekonomiskā viedokļa par absolūti paradoksālu ir uzskatāma situācija, ka dejotāju (~ 13 700) ir vairāk kā skatītāju.

Mūsaprāt, galvenajām svētku arēnām Mežaparka Lielajai estrādei un attiecīgi uzbūvētam stadionam vajadzētu piešķirt Nacionālā objekta statusu. Tas ļautu Dziesmu un deju svētku organizatoriem neuztraukties par kārtējiem Vispārējiem latviešu dziesmu un deju svētkiem, Skolu jaunatnes dziesmu un deju svētkiem, kā arī citiem nacionālas nozīmes svētku pasākumiem.

2. Valsts un pašvaldību Dziesmu svētku izmaksas un ieņēmumi

2.1. Valsts un Rīgas domes finanšu ieguldījumi XXIV Vispārējo latviešu dziesmu un XIV Deju svētku centralizētajos pasākumos

XXIV Vispārējie latviešu dziesmu un XIV Deju svētki bija pirmie, kas noritēja pēc Dziesmu un deju svētku likuma pieņemšanas. Vadoties no likuma, ir pieņemts 2007. gada 13. augusta Ministru Kabineta rīkojums Nr.510, kurš nosaka galvenos valsts finansējumus dziesmu svētku sakarā.

2.1.tabula. XXIV Vispārējo latviešu dziesmu un XIV Deju svētku sagatavošanas un rīkošanas budžets, LVL		
N.p.k.	Pasākums	Finansējums
1.	Kultūras ministrijai kopā	4450000
1.1.	dotācija dziesmu un deju svētku programmas īstenošanai	2400000
1.2.	dotācija dziesmu un deju svētku dalībnieku ēdināšanas un naktsmītņu izdevumiem	1050000
1.3.	ieņēmumi (ziedojumi, ieņēmumi no biļešu un licenču pārdošanas)	1000000
2.	Iekšlietu ministrijai – kārtības un drošības nodrošināšanai	106137
3.	Veselības ministrijai – neatliekamās medicīniskās palīdzības nodrošināšanai	85155
4.	Valsts bezpeļņas sabiedrībai ar ierobežotu atbildību „Latvijas Televīzija” – audiovizuālās pārraidīšanas un dokumentēšanas nodrošināšanai	101598
5.	Valsts bezpeļņas sabiedrībai ar ierobežotu atbildību „Latvijas Radio” – audio pārraidīšanas un dokumentēšanas nodrošināšanai	35000

Ar šo MK rīkojumu no valsts budžeta tika atvēlēti 3 777 890 lati. Kā redzams šajā budžetā ir paredzēti arī ieņēmumi 1 000 000 latu apmērā. Bez tam, ar MK

rīkojumu Nr.361 Daugavas stadiona tribīņu remontam izlietoti 200 000 latu un stadiona centrālā laukuma zāles aizsargseguma iegādei 160 000 latu. Kā nomas maksu par Daugavas stadiona infrastruktūras izmantošanu deju svētku pasākumos Kultūras ministrija samaksāja 33 000 latu.

Ļoti liela nozīme XXIV Vispārējo latviešu dziesmu un XIV Deju svētku centralizēto pasākumu finansēšanai ir Rīgas domes atvēlētajam finansējumam.

2.2.tabula. Rīgas domes izdevumi centralizētajiem pasākumiem XXIV Vispārējo latviešu dziesmu un XIV Deju svētkos, LVL		
N.p.k.	Pasākums	Finansējums
1.	Pasākumu norises izdevumi	
1.1.	Dziesmu svētku dalībnieku pārvietošanās izdevumi Rīgas sabiedriskajā transportā	129 600
1.2.	Satiksmes ierobežojumu (ceļazīmes, luksoforu atslēgšana) un sabiedrisko transportu izmaiņu, papildreisu izdevumi	0
1.2.1.	Sabiedrisko transportu izmaiņu, papildreisu izdevumi	6 000
1.2.2.	Luksoforu ieslēgšana, atslēgšana	6 419
1.2.3.	Ceļa un informatīvo zīmju izvietošana	35 000
1.2.4.	Barjeru izvietošana (2015 m)	6 296
1.3.	Pasākumu norises vietu sakopšana	10 000
1.4.	Sabiedrisko apstādījumu sakopšana	3 521
1.5.	Pašvaldības policijas piedalīšanās Iekšlietu ministrijas izstrādātajā drošības plānā, dežūras pie skolām, kur apmetušies dalībnieki	45 826
2.	Pilsētvides informatīvais noformējums	80 049
KOPĀ:		322711

Kā redzams pēc 2.2. tabulas, Rīgas dome Dziesmu svētku pasākumu veiksmīgai nodrošināšanai izlietojusi 323 tūkst. latu. Vislielākie izdevumi saistīti ar dziesmu svētku dalībnieku pārvietošanos sabiedriskajā transportā – 129,6 tūkst. latu, transporta kustības nodrošināšanai – 53,7 tūkst. latu, pašvaldības policijas veiktajiem drošības pasākumiem – 45,8 tūkst. latu, pilsētvides informatīvajam noformējumam – 80 tūkst. latu.

Bez minētajiem izdevumiem Rīgas domes 2007. gada budžetā Mežaparka Lielās estrādes rekonstrukcijas projektu izstrādei un rekonstrukcijai tika atvēlēts 190401 lats un 2008. gada budžetā šajā objektā tika investēti 4339653 lati. No valsts budžeta Lielās estrādes rekonstrukcijai, kā līdzfinansējums, 2007. gadā tika piešķirti

1800000 lati, bet 2008. gadā – 4511431 lats. Tātad kopā Mežaparka Lielās estrādes rekonstrukcijai tika izmantoti **10841485** lati.

MK rīkojuma Nr. 510 dotācijas svētku programmu īstenošanai, dalībnieku ēdināšanai un naktsmītnēm izlietošana tika koordinēta caur Dziesmu un deju svētku sagatavošanas un uzraudzības biroju. Svētku dalībnieku ēdināšanai un naktsmītnēm paredzētos izdevumus (LVL 1 050 000) uzraudzības biroja komisija sadalīja rajonu padomēm proporcionāli paredzamajam dalībnieku skaitam no katra rajona. Rajona padomes pārstāvji slēdza līgumus ar attiecīgajiem naktsmītņu devējiem un sabiedriskās ēdināšanas uzņēmumiem. Daudzos gadījumos paredzētie valsts līdzekļi nenesda visus šos izdevumus, tādēļ vietējās pašvaldības trūkstošās summas saviem dalībniekiem apmaksāja no saviem budžetiem. Ēdināšanai no pašvaldību budžetiem vidēji tika piemaksāti 30% no kopējiem ēdināšanas izdevumiem. Uz vienu cilvēku dienā ēdināšanai, pēc dažādu kolektīvu aptaujas, izlietoja no 6 līdz 6,5 latus. Tātad valsts finansējums sadalījās LVL 810000 ēdināšanai un LVL 240000 naktsmītnēm. No pašvaldību budžetiem ēdināšanai papildus tika izlietoti aptuveni 348 tūkstoši latu.

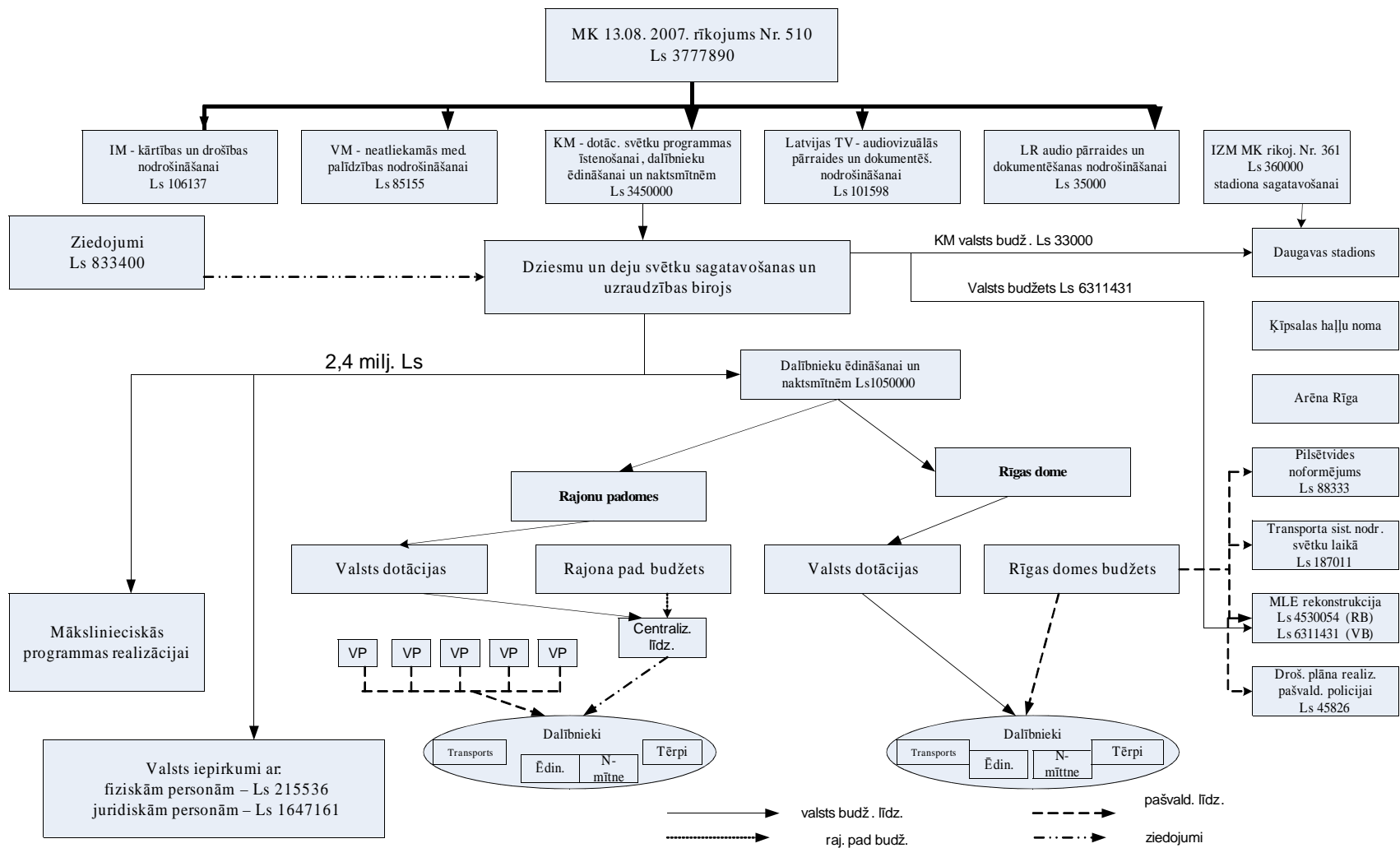
2,4 milj. latu bija paredzēti Dziesmu un deju svētku programmas īstenošanai. Šie līdzekļi tika izmantoti 2 virzienos: operatīvo pasākumu finansēšanai mākslinieciskās programmas realizācijai un valsts iepirkumu veidā. Pavisam valsts iepirkumiem tika izlietoti LVL **1862698** (skat. 1. pielikumu).

Valsts iepirkumu veidā ir bijuši noslēgti darījumi ar **62** juridiskām personām un **77** fiziskām personām. Vislielākie izdevumi ir saistīti ar Mežaparka koncertu mākslinieciskās ieceres audiovizuālo realizāciju – LVL 354 237, Mežaparka koncertu lielformāta video projekcijas realizāciju – LVL 227 966, Daugavas stadiona koncertu mākslinieciskās ieceres audiovizuālo realizāciju – LVL 173 728, Daugavas stadiona scenogrāfiskās ieceres realizāciju – LVL 130000, Doma laukuma koncertu audiovizuālā realizācija LVL 72458, Arēnas Rīga koncertu scenogrāfiskās ieceres realizāciju – LVL 41 672, Kongresa nama koncerta mākslinieciskās ieceres audiovizuālo realizāciju – LVL 23 450, analoga summa izdota arī par Ķīpsalas koncertu dekorācijas metiem.

Fizisko personu līgumu slēgšana galvenokārt ir saistīta ar koncertu mākslinieciskās vadības (virsdirektoru, deju svētku virsvadītāju, režisoru u.c.) atalgojumu un autorhonorāriem. Līgumu summas šajā iepirkumu grupā svārstījās no

1000 latiem līdz 7325 latiem. Kopējā ar fiziskajām personām noslēgto līgumu summa ir LVL **215536**.

Neskatoties uz to, ka no valsts budžeta Iekšlietu ministrijai tika izdalīti LVL 106137 kārtības un drošības nodrošināšanai un no Rīgas budžeta pašvaldības policijai IM pasākumu plāna realizācijai tika izdalīti vēl LVL 45826, apsardzes nodrošināšanai ar privāto firmu palīdzību dažādos Dziesmu un deju svētku objektos valsts iepirkumu veidā tika izlietoti vēl LVL 67660.



1. attēls. XXIV Visdārēio latviešu dziesmu un XIV Deju svētku budžeta veidošanās un

Apkopojot izdevumus XXIV Vispārējo latviešu dziesmu un XIV Deju svētku centralizēto pasākumu nodrošināšanai (operatīvās izmaksas) **Rīgas domes** finansējums ir **LVL 322711**, **valsts budžets** – LVL **3970890**, bet objektu sagatavošanai nepieciešamie izdevumi (investīcijas), attiecīgi Rīgai – LVL **4530054** un valsts - LVL **6511431**.

2.2. Valsts un pašvaldību līdzdalība māksliniecisko kolektīvu uzturēšanai un programmu sagatavošanai

Vislielākā nozīme Dziesmu un deju svētku tradīcijas pastāvēšanai ir tam, kā tiek organizēts kultūras darbs vietējās pašvaldībās un kāds ir pieejamais finansējums māksliniecisko kolektīvu darbības nodrošināšanai. Tieši ar svētkiem saistītie izdevumi pašvaldību kultūras iestādēm bija saistīti ar dalībnieku ēdināšanu un transporta nodrošināšanu svētku laikā. Kā jau norādīts iepriekš, dalībnieku ēdināšanai no pašvaldību budžeta tika iztērēti aptuveni 348 tūkstoši latu. Uz doto brīdi nav pietiekoši objektīvas informācijas par transporta izmaksām. Pētot atsevišķu pašvaldību izdevumus par transportu, vienas autobusa dienas izmaksas (neskatoties uz attālumu no Rīgas) ir visai diferencētas. Viss ir bijis atkarīgs no autobusa markas (lieluma) un autobusa firmas noteiktās cenas. Piemēram, Ķekavas kultūras nama transporta izmaksas dažādiem kolektīviem (atkarībā no kolektīva lieluma) dienā ir svārstījušās no 46 latiem līdz 149 latiem. Salaspilī, viena autobusdiena maksājusi 167 latus, Kalsnavas pagastā - 192 latus (bet autobusi vairākas dienas ir veikuši atkārtotus reisus uz Rīgu un atpakaļ). Faktiskās transporta izmaksas no vairāk kā 500 pašvaldībām iegūt vēl nav izdevies.

Pats būtiskākais ir māksliniecisko kolektīvu uzturēšanas izmaksas, ko pamatā veido kolektīvu vadītāju algas un tautas tērpu iegāde. 2007. un 2008. gadā visai liela nozīme šo izdevumu posteņu segšanā ir bijusi valsts dotācijām (caur Kultūras ministriju, ieņēmumu postenis pašvaldības budžetā 18.6.2.2.) un pašvaldību (caur rajona padomi, ieņēmumu postenis 19.2.2.0.) transfertiem. Analizējot 25 rajonu galvaspilsētu budžetu struktūru, konstatējam, ka attiecībā pret visu minēto pašvaldību budžetu 2007. gadā šie ieņēmumi veido tikai 1,29 %, bet to īpatsvars izdevumu posteņī „atpūta, kultūra, reliģija” ir tikai 10,43% (skat. 2.3. tabulu).

2.3. tabula. Valsts un pašvaldību dotācijas un to īpatsvars pilsētu budžetā LVL								
Pilsēta	2007.							
	Ieņēmumi				Izdevumi			Ieņēmumi pret izdevumiem (%)
	valsts		pašvaldība		budžets	08.000		
	izpilde	% no budžeta	izpilde	% no budžeta		izpilde	% no budžeta	
Liepāja	146274	0,32	0	0,00	45368025	3367816	7,42	4,34
Ventspils	52388	0,16	5040	0,02	32024424	9186112	28,68	0,63
Kuldīga	186281	2,07	8696	0,10	8979547	2497928	27,82	7,81
Talsi	194980	2,51	29990	0,39	7770397	906879	11,67	24,81
Tukums	197711	1,88	9144	0,09	10543419	1491604	14,15	13,87
Saldus	0	0,00	0	0,00	6327780	621579	9,82	0,00
Dobele	200961	2,53	10105	0,13	7951479	1051516	13,22	20,07
Jelgava	72623	0,19	7550	0,02	38079953	4419070	11,60	1,81
Bauska	174841	2,50	33191	0,48	6983865	688894	9,86	30,20
Aizkraukles novads	201819	2,94	11155	0,16	6867299	798261	11,62	26,68
Jēkabpils	0	0,00	62003	0,54	11474951	1508635	13,15	4,11
Cēsis	69111	0,54	28386	0,22	12758762	2177720	17,07	4,48
Gulbene	215515	4,06	9302	0,18	5311160	541873	10,20	41,49
Alūksne	226410	4,50	10182	0,20	5031069	373299	7,42	63,38
Limbaži	171279	3,22	31354	0,59	5327238	608922	11,43	33,28
Madona	230231	3,10	14120	0,19	7431170	3295979	44,35	7,41
Ogres novads	340599	1,56	12068	0,06	21888528	1036084	4,73	34,04
Valka	170839	3,31	0	0,00	5157057	660193	12,80	25,88
Valmiera	384984	1,84	55462	0,27	20872941	1393469	6,68	31,61
Balvi	178443	3,88	0	0,00	4594450	146978	3,20	121,41
Daugavpils	273321	0,56	0	0,00	48624499	3314057	6,82	8,25
Krāslavas novads	153517	2,60	14210	0,24	5893706	415286	7,05	40,39
Ludza	191327	3,55	17684	0,33	5382987	434110	8,06	48,15
Preiļu novads	129013	2,32	16700	0,30	5562803	888794	15,98	16,39
Rēzekne	9122	0,05	0	0,00	17223716	1877284	10,90	0,49
KOPĀ	4171589	1,18	386342	0,11	353431225	43702342	12,37	10,43

2008. gadā (ieskaitot jūlija mēnesi, nav zināms kopbudžets) minēto ieņēmumu īpatsvars izdevumu postenī „atpūta, kultūra, reliģija” sasniedza 13,6 % (skat. 2.4. tabulu). Analizējot atsevišķu pašvaldību izdevumus un ārējo finansējumu ietekmi, piemēram, uz māksliniecišķo kolektīvu vadītāju algām, tika konstatēts, ka pateicoties šīm mērķdotācijām, algas varēja pat dubultoties. Savukārt, ja analizē Rīgas pilsētas Kultūras departamenta finansējumu šajā jomā, kolektīvu vadītāju darba samaksai 2007. gadā saņēmis no Rīgas pašvaldības budžeta LVL 1112773 un no valsts mērķdotāciju veidā LVL 148262 (11,8 % no kopējā mērķfinansējuma). 2008. gadā šie rādītāji bija, attiecīgi, LVL 1544341 un LVL 180524 (10,5%). Rīgas rajona padome mērķdotācijās 2008. gadā rajona tautas mākslas kolektīvu vadītāju darba samaksai un sociālajam maksājumam sadalīja LVL 66101.

2.4. tabula. Valsts un pašvaldību dotācijas un to īpatsvars pilsētu budžetā LVL					
Pilsēta	2008 (par jūliju ieskaitot)				
	Ieņēmumi			Izdevumi	Ieņēmumi pret izdevumiem (%)
	valsts	pašvaldība	kopā	08.000	
Liepāja	134976	0	134976	2794703	4,83
Ventspils	55746	7026	62772	3272343	1,92
Kuldīga	142704	10494	153198	1111883	13,78
Talsi	140632	20116	160748	617272	26,04
Tukums	159218	15293	174511	3046224	5,73
Saldus	0	0	0	369837	0,00
Dobele	156942	6070	163012	394560	41,31
Jelgava	86812	5000	91812	1990644	4,61
Bauska	128045	24720	152765	515068	29,66
Aizkraukles novads	151707	14900	166607	346788	48,04
Jēkabpils	0	21159	21159	699559	3,02
Cēsis	51893	31518	83411	1738478	4,80
Gulbene	163629	2636	166265	402793	41,28
Alūksne	178067	7875	185942	228770	81,28
Limbaži	129672	29125	158797	375183	42,33
Madona	181278	12237	193515	622009	31,11
Ogres novads	235819	18337	254156	788990	32,21
Valka	129651	100	129751	242917	53,41
Valmiera	302591	50002	352593	1622169	21,74
Balvi	151997	64569	216566	879369	24,63
Daugavpils	227750	0	227750	2714850	8,39
Krāslavas novads	118467	2975	121442	380718	31,90
Ludza	147962	14463	162425	278999	58,22
Preiļu novads	98403	13625	112028	345897	32,39
Rēzekne	21002	0	21002	1879491	1,12
KOPĀ	3294963	372240	3667203	27659514	13,26

Apskatot Kalsnavas pagasta, kurš svētkos piedalījās ar 2 deju kolektīviem, jaukto kori un sieviešu un vīru vokālajiem ansambļiem, izdevumus, konstatējām, ka vadītāju algas un tērpu izmaksas 2008. gadā veidoja tikai 0,7% no pašvaldības budžeta.

Tā kā Valsts kases pašvaldību budžetu pārskatos nav sīkāk izdalītas izmaksas par kultūras darbinieku algām, tērpu iegādi un citiem ar māksliniecisko pašdarbību saistītiem izdevumiem un laiks, lai apsekotu visu pašvaldību budžetus uz vietām, ir bijis par īsu, pētījums šajā jomā būtu turpināms.

3. XXIV Vispārējo latviešu dziesmu un XIV Deju svētku dalībnieku personīgā ieguldījuma analīze

Pētījuma ietvaros tika veikta svētku dalībnieku aptauja, kā rezultātā ir iegūta informācija par dalībnieku izglītības stāvokli, vecumu, teritoriju, kurā darbojas attiecīgā respondenta kolektīvs, kā arī personīgo ieguldījumu kolektīva darbībā un Dziesmu un deju svētku tapšanā.

No 1000 izdalītajām anketām tika iegūtas 677 anketas. 438 anketas bija aizpildījuši dalībnieki no Latvijas pilsētām un 239 – no lauku teritorijām. Aptaujā bija iekļuvuši respondenti no 29 Latvijas pilsētām, kā arī Dublinas (Īrija) un Toronto (Kanāda), un 25 pagastiem vai novadiem. Līdz ar to aptaujātā kopa ir reprezentatīva.

3.1. Dejojāņu aptaujas rezultātu analīze

Apstrādājot datus attiecīgi par tautas deju dejojāņiem, pirmais, ko varam secināt ir tas, ka sievietes ir bijušas atsaucīgākas šo aptaujas anketu aizpildīšanā, nekā vīrieši.

Kopā aptaujāti respondenti no 11 pilsētām un 12 pagastiem vai novadiem, attiecīgi 144 dejojāņi no pilsētām un 99 no pagastiem.

Vērtējot dalībniekus pēc vecuma un sadalījuma pa teritorijām (skat. 1.tabulu), varam secināt, ka pilsētās vairāk tiek pārstāvēta jaunākās paaudzes dejojāņu grupa līdz 25 gadiem. Tas varētu būt izskaidrojams ar to, ka pilsētās vairāk ir sastopami A un B grupu kolektīvi, kas arī aptver šo vecuma loku.

3.1. tabula. Dziesmu un deju svētku dalībnieku sadalījums pēc vecuma pa teritorijām, %							
teritorija	vecums	<18	18-25	26-35	36-50	51-65	66<
Pilsēta		12,5	41,0	20,1	11,8	13,2	1,4
Pagasts (novads)		3,0	12,1	32,3	37,4	11,1	4,0

Pagastos vai novados populārāki ir vidējās un vecākas paaudzes deju kolektīvi. Atbilstoši varam apskatīt arī 2. tabulu, kurā ir attēloti dalībnieku izglītības līmeņi pa teritorijām.

3.2. tabula. Dziesmu un deju svētku dalībnieku izglītības līmeņi teritoriālajā sadalījumā, %						
izglītība teritorija	Pamati- zglītība	Nepabeigta vidējā izglītība	Vidējā izglītība	Nepabeigta augstākā izglītība	Augstākā izglītība	Cits līmenis
Pilsēta	4	13	19	22	40	3
Pagasts (novads)	4	9	32	14	36	4

Tātad pilsētās vairāk sastopami cilvēki ar augstāko vai nepabeigtu augstāko izglītību, turpretī perifērijā augstākā un vidējā izglītība ir diezgan vienlīdzīgā līmenī (36% un 32%). Bet kopumā vērtējot, varam secināt, ka dejotāju grupa ir labi izglītoti, kas arī turpmāk varētu nodrošināt kvalitatīvu un inovatīvu svētku norisi un to saglabāšanu augstā līmenī.

Ja aplūkojam respondentu sniegtos datus par to finansiālo ieguldījumu kolektīva darbībā (skat. 3.tabulu), varam izšķirt divas grupas – maksātājus jeb tos, kuriem ir jāmaksā fonda jeb biedru nauda savā kolektīvā, un nemaksātājus jeb tos, kuriem tas nav jādara. Pievēršoties pilsētām, redzam, ka gan maksātāju, gan samaksātās naudas summas ir lielākas. Pilsētā gada jeb sezonas laikā (tie var būt gan 10, gan 12 mēneši, tas atkarīgs no kolektīva iekšējās kārtības) vidēji uz vienu dejotāju tiek samaksāti 23,87 Ls fonda naudas. Turpretī pagastos vai novados tie ir tikai 14,12 Ls. Bet arī „nemaksātāju” skaits pagastos ir lielāks nekā pilsētās, kas varētu liecināt par to, ka šiem kolektīviem ir kaut kādi mazāki iekšējie izdevumi, piemēram, jubileju, reklāmas, pasākumu telpu īres izdevumi u.tml.

3.3. tabula. Dziesmu un deju svētku samaksātā fonda jeb biedru nauda gada laikā vidēji uz vienu dejojāju teritoriālajā sadalījumā		
fonda nauda teritorija	Maksā, Ls	Nemaksā, %
Pilsēta	23,87	20,14
Pagasts (novads)	14,12	26,26

Savstarpēji varam salīdzināt arī dalībnieku sniegtos datus par to personīgo ieguldījumu tērpu, aksesuāru u.tml. lietu iegādāšanai (skat. 3.4.tabulu).

3.4. tabula. Dziesmu un deju svētku dalībnieku personīgais ieguldījums gada laikā vidēji uz vienu dalībnieku teritoriālajā sadalījumā, Ls						
vecums teritorija	<18	18-25	26-35	36-50	51-65	66<
Pilsēta	13,33	41,97	35,45	29,24	9,79	15,00
Pagasts (novads)	-	2,50	8,44	32,03	11,36	7,50

Pilsētās šis ieguldījums ir krietni lielāks, it sevišķi vecuma grupā no 18 – 35 gadiem. Un atkal ir jārunā par kolektīvu līmeņiem, jo arī tas droši vien iespaido šo samaksu. Piemēram, reprezentācijas nolūkos, dalībniekiem tiek iegādāti mēģinājumu tērpi, sākot ar korpēm, zeķubiksēm meitenēm un beidzot ar t-krekliem, kas ir jāatmaksā no saviem līdzekļiem. Perifērijas teritorijā tas iespējams nav tik aktuāli. Tur šī samaksa ir pietiekami ievērojama tikai vecuma grupā no 36 – 50 gadiem, kas ir izskaidrojams ar to, ka šī grupa ir visvairāk pārstāvētā šajā teritorijas iedalījumā, bet tādā gadījumā nav skaidrs, kāpēc grupā no 26 – 35 gadiem, maksa ir gandrīz 4 reizes mazāka, kaut arī cilvēku skaits no jau iepriekš minētās grupas atšķiras tikai nedaudz .

Interesanti bija aplūkot dalībnieku sniegtos datus par to plānotajiem izdevumiem Dziesmu un deju svētku laikā. It sevišķi sadalījumā pa pilsētām (skat. 3.5.tabulu) un pagastiem (novadiem) (skat. 3.6.tabulu).

3.5. tabula. Dziesmu un deju svētku dalībnieku (darbojas pilsētās) plānotie izdevumi dziesmu svētku laikā, %

Ls	vecums	<18	18-25	26-35	36-50	51-65	66<
	<20	3,5	13,9	2,1	0,7	4,9	0,7
	20-50	8,3	20,1	6,9	4,9	5,6	0,7
	51-75	0,7	6,3	4,9	2,1	0,7	-
	76-100	-	-	3,5	2,8	0,7	-
	100<	-	0,7	2,8	1,4	1,4	-

3.6. tabula. Dziesmu un deju svētku dalībnieku (darbojas pagastos) plānotie izdevumi dziesmu svētku laikā, %

Ls	vecums	<18	18-25	26-35	36-50	51-65	66<
	<20	1,0	1,0	4,0	8,1	1,0	2,0
	20-50	1,0	8,1	17,2	18,2	10,1	1,0
	51-75	1,0	1,0	6,1	5,1	1,0	-
	76-100	-	2,0	2,0	4,0	-	-
	100<	-	-	3,0	1,0	-	1,0

Abiem teritoriju iedalījumiem redzam kopīgu iezīmi, visvairāk respondentu šo svētku laikā bija gatavojušies izdot 20 – 50 Ls. Vēl diezgan līdzīgi ir bijis ar summām līdz 20 Ls un no 51 – 75 Ls. Arī vērtējot pēc vecuma, naudas summas grupa „20 – 50 Ls” ir vispopulārākā aptaujāto vidū visās vecuma grupās. Izdevumos virs Ls 100 redzam, ka

pilsētnieki nedaudz „pārspēj” pagastu iedzīvotājus. Kas, protams, norāda uz vispārzināmo pazīmi par cilvēku labklājību attiecīgos teritoriālos rajonos.

3.2. Koru dalībnieku aptaujas rezultātu analīze

Veicot pētījumu par derīgām tika atzītas 309 dalībnieku anketas, kas pārstāvēja 21 dažādu Latvijas pagastus (novadus) un 26 pilsētas.

3.7. tabula. Koru dalībnieku izglītības līmeņu sadalījums Latvijas pilsētās un pagastos (novados), %						
teritorija	izglītība	Pamati- zglītība	Nepabeigta vidējā	Vidējā izglītība	Nepabeigta augstākā izglītība	Augstākā izglītība
Pilsētas		10	8	19	24	39
Pagasti (novadi)		16	12	29	10	33

Aplūkojot 3.7. tabulā dotos datus, var secināt, ka 39% pilsētu koru aptaujātie dalībnieki un 33% pagastu (novadu) dalībnieki ir ar augstāko izglītību, kas kopā sastāda 38% no visiem aptaujātajiem. 24% pilsētnieku un 9% pagastu (novadu) koru dalībniekiem ir nepabeigta augstākā izglītība. Dalību Latvijas kultūras dzīvē ņem arī 29% un 19% attiecīgi pagastu (novadu) un pilsētu koru dalībnieki ir ar vidējo izglītību. 12% pagastu (novadu) un 8% pilsētu koru dalībnieku ir nepabeigta vidējā izglītība, bet 10% pilsētu (novadu) un 16% pilsētu koru dalībnieku ir pamatizglītība. 10 respondentiem ir vidējā speciālā, 4 - maģistra grāds. Tikai 2 respondentiem nav pamatizglītības.

Šie dati liecina, ka lielākā daļa Dziesmu svētku dalībnieku ir ar atzīstami augstu izglītības līmeni.

3.8.tabula. Koru dalībnieku sadalījums dažādās vecuma grupās atkarībā no atrašanās vietas, %						
vecums	<18	18-25	26-35	36-50	51-65	66<
teritorija						
Pilsētas	17	11	15	38	9	10
Pagasti (novadi)	12	37	19	18	10	3

17% pilsētu un 12% pagastu (novadu) koru dalībnieki ir vecumā līdz 18 gadiem. Visvairāk dalībnieku, kas pārstāv pagastu (novadu) korus ir vecumā no 18 līdz 25 gadiem, kas ir attiecīgi 37%, bet pilsētu koriem tie ir dalībnieki no 36 līdz 50 gadiem-38%. Vismazākais dalībnieku skaits ir vecuma grupai virs 60 gadiem, attiecīgi pilsētās tie ir 10%, bet laukos-3%. Tas varētu būt izskaidrojams ar to, ka pilsētās dzīvojošajiem cilvēkiem ir vieglāk pieejamas koru pulcēšanās vietas, bet laukos nereti, lai apmeklētu kora nodarbības ir jāmēro liels ceļa posms, kas var būt apgrūtināši.

3.9.tabula. Koru dalībnieku vidējais līdzfinansējums gadā atkarībā no to atrašanās vietas, LVL		
Līdzfinansējuma pastāvēšana	Jā (Cik?)	Nē (no kopskaita)
teritorija		
Pilsētas	12,69	34,6
Pagasti(novadi)	26,13	7,4

Aptaujātie Dziesmu svētku dalībnieki no Latvijas pilsētām atzīst, ka vidēji gada laikā tērpu un aksesuāru iegādei iztērē apmēram 12,69 Ls, bet 34,6 % pilsētu koru dalībnieku no aptaujātā kopskaita netērē nemaz.

Turpretī kora dalībnieki no pagastiem (novadiem) gada laikā iztērē vidēji 26, 13 Ls, un tikai 7,4% no aptaujāto kopskaita šim nolūkam naudu netērē.

Salīdzinot dalībnieku līdzfinansējumu, var secināt, ka pagastu (novadu) kora dalībniekiem tas ir gandrīz divas reizes lielāks, kā korjiem no pilsētām.

3.10.tabula. Kora dalībnieku vidējais līdzfinansējums gada laikā dažādās vecuma grupās atkarībā no atrašanās vietas, LVL							
teritorija	vecums	<18	18-25	26-35	36-50	51-65	66<
Pilsētās		10,93	24,17	25,87	24,15	9,98	10,66
Pagastos(novados)		45,06	20,3	20,98	26,57	28,44	3,57

3.10. tabulas dati liecina, ka visvairāk gada laikā, darbojoties kolektīvā, iztērē pagastos (novados) dzīvojošie respondenti vecumā līdz 18 gadiem. Pilsētās dzīvojošo kora dalībnieku augstākie tēriņi ir vecuma grupā no 26 līdz 35 gadiem, kas ir vidēji 25,87 lati gadā. Vismazākie tēriņi ir vecuma grupā "66 un vairāk" - 3,57 Ls pagastos novados, 10,66 Ls - pilsētās.

3.11. tabula. Vidējā sezonas fonda vai biedru nauda atkarībā no kora atrašanās vietas, LVL		
fonda nauda	Jā (Cik?)	Nē (% no kopskaita)
teritorija		
Pilsētas	11,59	19,7
Pagasti(novadi)	15,70	0,9

Dati liecina, ka kora dalībnieki no pilsētām vidēji sezonas laikā fonda vai biedru naudās izdod 11,59 LVL. 19,7% pilsētu kora dalībnieki no aptaujāto kopskaita, atbild, ka biedru naudu nemaksā.

Salīdzinoši pagastu (novadu) kora dalībnieki sezonas laikā vidēji maksā 15,7 LVL, un tika 0,9% no aptaujāto kopskaita biedru naudu nemaksā.

3.12.tabula. Pilsētu koru dalībnieku plānoto izdevumu sadalījums dažādās vecuma grupās, %

plānotie izdevumi	<20	20-50	51-75	76-100	100<
vecums					
<18	6,5	4,3	2,1	1,3	-
18-25	15,2	14,8	3,4	1,7	0,8
26-35	4,3	7,4	2,6	2,1	0,8
36-50	4,8	7,4	3	1,7	-
51-65	3,9	4,8	1,3	0,4	0,8
66<	1,3	0,8	0,8	-	0,4

Plānotie izdevumi Dziesmu svētku laikā dažādās vecuma grupās ir atšķirīgi. Respondenti (6,5 % no aptaujātajiem), kas ir vecumā līdz 18 gadiem, plānotie izdevumus uzrāda mazākus par 20 Ls, bet 4,3% šīs vecuma grupas aptaujāto plāno iztērēt 20 - 50 Ls.

15,2 % aptaujāto vecuma grupā no 18-35 gadiem atbild, ka plānotie izdevumi varētu būt līdz 20 Ls . 14,8 % - aptaujātie vecuma grupā no 26 -35 atbild, ka plānotie izdevumi varētu būt līdz 20 Ls. Vecuma grupās 26-35 , 36-50 un 51-65 visvairāk aptaujāto atbild, ka tērēs 20-50 Ls (attiecīgi 7,4%; 7,4% un 4,8%).

3.13.tabula. Pagastu (novadu) koru plānoto izdevumu sadalījums dažādās vecuma grupās, %

plānotie izdevumi	<20	20-50	51-75	76-100	100<
vecums					
<18	6,1	10,7	1,5	-	-
18-25	1,5	7,6	-	-	1,5
26-35	1,5	7,6	1,5	1,5	-
36-50	12,3	21,5	6,1	3	1,5
51-65	3,0	3,0	-	-	1,5
66<	-	6,1	-	-	-

Visās vecuma grupās lielākā daļa aptaujāto atbild, ka Dziesmu svētku laikā plāno tērēt 20-50 Ls. Apkopotie dati liecina, ka vismazāk aptaujāto atbild, ka plāno iztērēt vairāk kā 100 Ls (4,5 % no aptaujāto kopskaita) un 76-100 Ls (4,5 %).

3.14.tabula. Aptaujāto pilsētu koru dalībnieku sadalījums pret visu pilsētu koristu skaita pēc plānotiem izdevumiem un izglītības līmeņa, %

plānotie izdevumi	<20	20-50	51-75	76-100	100<
izglītības līmenis					
Pamatizglītība	5,6	3,4	1,7	1,7	-
Nepabeigta vidējā	2,6	3,9	-	-	-
Vidējā	7	9,6	1	1,8	0,5
Nepabeigta augstākā	7,9	10,1	4	1,7	0,5
Augstākā	12,6	13,5	5,6	3,0	2,3
Kopā	35,7	40,5	12,3	8,2	3,3

3.14. tabula dod informāciju, ka aptaujātie ar pamatizglītību visbiežāk atbild, ka plāno Dziesmu svētku laikā izdot līdz 20 LVL. Turpretī pārējās izglītības līmeņa grupās aptaujātie visbiežāk atbild, ka plāno iztērēt 20-50 LVL. 2,3 % no aptaujātajiem ar augstāko izglītību atbild, ka plāno tērēt vairāk kā 100 LVL, turpretī neviens no aptaujātajiem ar pamatizglītību vai nepabeigtu vidējo šādu naudu tērēt neplāno.

3.15.tabula. Aptaujāto pagastu (novadu) koru dalībnieku sadalījums pret visu pagastu (novadu) koristu skaita pēc plānotiem izdevumiem un izglītības līmeņa, %					
plānotie izdevumi	<20	20-50	51-75	76-100	100<
izglītības līmenis					
Pamatizglītība	6,5	6,5	2,6	1,3	-
Nepabeigta vidējā	3,9	5,2	-	-	-
Vidējā	6,5	19,9	2,6	2,6	1,3
Nepabeigta augstākā	2,6	6,5	-	-	1,3
Augstākā	10,9	14,6	1,3	-	3,9
Kopā	30,4	52,7	6,5	3,9	6,5

Visās izglītības līmeņu grupās aptaujātie visbiežāk atzinuši, ka plānotie izdevumi būs no 20 līdz 50 Ls. Otrajā vietā pēc plānoto izdevumu daudzuma visās grupās ir grupa “<20” Ls.

Vismazāk aptaujāto atzinuši, ka plāno svētku laikā iztērēt 76-100 Ls.

3.3. Pūtēju orķestru dalībnieku aptaujas rezultātu analīze

Pēc apkopotajām tabulām var secināt to, ka dziesmu un deju svētku dalībnieki, kuri nāk no ārpus pilsētas, lielākais īpatsvars plānotajos personīgajos izdevumos dziesmu un deju svētku laikā ir zem Ls 20 un no Ls 20-50 starpā. Vienīgā novērojuma vienība

vecuma grupā no 26 līdz 35 gadiem bija plānojis iztērēt Ls 76-100. Savukārt, dalībnieki, kuri nāk no pilsētām kopumā lielākoties bija plānojuši iztērēt zem Ls 20 vai Ls 20-50. Pūtēju orķestra dalībnieki zem 18 gadiem lielākoties bija plānojuši tērēt zem Ls 20, bet vecuma grupā no 18 līdz 25 gadiem vairumā bija plānojuši iztērēt Ls 20-50.

3.16.tabula. Plānotie personīgie izdevumi Dziesmu un deju svētku laikā pagastos atkarībā no vecuma (cilvēki)							
LVL	vecums	<18	18-25	26-35	36-50	51-65	66<
	<20	3	1	-	2	1	-
	20-50	2	2	-	2	1	-
	51-75	-	-	-	1	-	-
	76-100	-	-	1	-	-	-
	100<	-	-	-	-	-	-

3.17.tabula. Plānotie personīgie izdevumi Dziesmu un deju svētku laikā pilsētās atkarībā no vecuma (cilvēki)							
LVL	vecums	<18	18-25	26-35	36-50	51-65	66<
	<20	6	-	-	-	-	-
	20-50	1	5	-	-	-	-
	51-75	-	2	-	-	-	-
	76-100	-	-	1	-	-	-
	100<	1	2	-	-	-	-

Kopumā aptaujā ir iekļuvuši 18 dalībnieki no pilsētām, bet pagastiem (novadiem) - 16 cilvēki.

Pēc vecuma sadalījuma tabulas var secināt to, ka no pilsētām nāk vairāk jaunāki cilvēki nekā no pagastiem (novadiem). Pilsētā lielu daļu aizņem vecuma grupa no 18 līdz 25 gadiem (50 % kopējā dalībnieku skaita pilsētā), bet no pagastiem 31,25 % ir jaunieši zem 18 gadiem un vecuma grupa 36 - 50 gadiem.

3.18.tabula. Vecuma sadalījums pa teritorijām (novērojuma vienības)							
teritorija	vecums	<18	18-25	26-35	36-50	51-65	66<
Pilsēta		8	9	1	-	-	-
Pagasts (novads)		5	3	1	5	2	-

Pētot pūtēju orķestru dalībnieku fondu jeb biedru naudas ieguldījuma kolektīvā, var secināt to, ka lielāks īpatsvars fondu naudas maksātāji ir pagastos. Vidējā fondu nauda,

ko maksā pilsētnieki ir mazāka nekā pagastos esošie kolektīvi. Pilsētā maksā vidēji uz vienu dalībnieku Ls 0,22, bet pagastā - Ls 32,25.

3.19.tabula. Vidējā fonda jeb biedru nauda gadā pēc vecuma un teritoriālā iedalījuma, LVL						
vecums teritorija	<18	18-25	26-35	36-50	51-65	66<
Pilsēta	0,00	2,67	20,00	-	-	-
Pagasts (novads)	6,00	84,67	200,00	2,40	10,00	-

3.20.tabula. Vidējā fonda jeb biedru nauda gadā pēc teritorijas iedalījuma attiecībā pret faktoru		
fonda nauda teritorija	Jā (LVL)	Nē (%)
Pilsēta	0,22	88,89
Pagasts (novads)	32,25	56,25

Līdzīga situācija kā ar fonda naudu ir ar vidējiem personīgajiem ieguldījumiem kolektīvā, piemēram, jaunu aksesuāru iegāde. Pilsētas kolektīvu dalībniekiem nav personīgie ieguldījumi kolektīvā, bet pagastu kolektīvu dalībniekiem personīgais ieguldījums ir liels, sākot no Ls 8 vecumu grupā 36-50 gadi līdz pat Ls 100 vecumu grupā 26-35 gadi.

3.21.tabula. Vidējie personīgie ieguldījumi pēc teritorijas attiecībā pret vecuma grupu, LVL/gadā						
vecums teritorija	<18	18-25	26-35	36-50	51-65	66<
Pilsēta	0,00	0,00	0,00	-	-	-
Pagasts (novads)	96,00	16,67	100,00	8,00	50,00	-

Pēc izglītības līmeņa var secināt, ka gan pagastos, gan pilsētās, dalībnieku lielākais īpatsvars ir ar izglītību virs vidējās.

izglītība teritorija	Pa mat izgl ītīb a	Nepa beigta vidējā izglītī ba	Vid ējā izglī tība	Nepa beigta augst ākā izglītī ba	Aug stāk ā izglīt ība	Cits līmeni s
Pilsēta	27,78	27,78	22,22	16,67	5,56	-
Pagasts (novads)	25,00	0,00	31,25	6,25	37,50	-

3.4. Folkloras kopu dalībnieku aptaujas rezultātu analīze

Diemžēl nav ne vienas novērojuma vienības no folkloras kopas, kas atrastos pagastā (novadā), līdz ar to tiks apskatīts tikai pilsētā novērotie folkloras kopas dalībnieki.

3.23.tabula Plānotie personīgie izdevumi Dziesmu un deju svētku laikā pilsētās attiecībā pret vecumu (novērojuma vienības)

vecums LVL	<18	18-25	26-35	36-50	51-65	66<
<20	2	7	3	1	2	-
20-50	2	-	-	1	1	-
51-75	-	-	-	-	-	-
76-100	-	-	-	-	-	-
100<	-	-	-	-	-	-

Var novērot to, ka dalībnieki plānoja nepārsniegt savus tēriņus vairāk par Ls 50 dziesmu un deju svētku laikā. Lielākais īpatsvars ir 18-25 vecumu grupā, kurā visi (7) dalībnieki plānoja nepārsniegt Ls 20 robežu.

3.24.tabula. Vecuma sadalījums pa teritorijām (novērojuma vienības)

vecums	<18	18-25	26-35	36-50	51-65	66<
--------	-----	-------	-------	-------	-------	-----

teritorija						
Pilsēta	4	7	3	2	3	-
Pagasts (novads)	-	-	-	-	-	-

Redzams, ka pilsētā tiek pārstāvētas visas vecumu grupas līdz 65 gadiem, kopumā ir 19 novērojuma vienības.

Fondu naudu vidēji maksā 46,84 % no esošajiem dalībniekiem, bet zem 18 gadiem, dalībnieki nemaksā fondu naudu. Var novērot, ka vecāka vecumu grupa vidēji maksā lielāku fondu naudu nekā jaunāka vecuma grupa, piemēram, 18-25 vecumu grupas dalībnieks vidēji maksā Ls 2,86, bet 36-50 vecumu grupas dalībnieks vidēji maksā Ls 6. Vecāku vecumu grupas biedri maksā lielāku biedru naudu iespējams tādēļ, ka viņu ienākumi ir pastāvīgi un lielāki

3.25. tabula. Vidējā fonda jeb biedru nauda gadā pēc vecuma un teritoriālā iedalījuma, LVL

teritorija	vecums	<18	18-25	26-35	36-50	51-65	66<
pilsēta		0,00	2,86	8,00	6,00	8,00	-
pagasts (novads)		-	-	-	-	-	-

3.26. tabula. Vidējā fonda jeb biedru nauda gadā pēc teritorijas iedalījuma attiecībā pret faktoru

teritorija	fonda nauda	Jā (LVL)	Nē (%)
Pilsēta		4,21	63,16
Pagasts (novads)		-	-

Vidējie personīgie ieguldījumi ir ļoti atšķirīgi starp vecumu grupām. Jaunieši zem 18 gadiem vidēji iztērē Ls 3,75, bet vecumu grupa 18-25 gadiem - Ls 14,29; 26-65 – Ls 36,67. Šokējoši ir tas, ka vecumu grupa 36-50 neiegulda personīgai vajadzībai kolektīvā. Šie tēriņi ir atkarībā no ieņemamās vietas kolektīvā, līdz ar to tik krasi atšķiras šie izdevumi.

3.27.tabula. Vidējie personīgie ieguldījumi pēc teritorijas attiecībā pret vecuma grupu, LVL/gadā

teritorija	vecums	<18	18-25	26-35	36-50	51-65	66<
Pilsēta		3,75	14,29	36,67	0,00	13,33	-
Pagasts (novads)		-	-	-	-	-	-

Lielākais procentuālais daudzums izglītības līmenī ir augstākai izglītībai 31,58 %, nākamais izglītības līmenis ir nepabeigtai vidējai izglītībai 26,32 %. Tik lielu īpatsvaru nepabeigtai vidējai izglītībai ir tāpēc, ka lielākais īpatsvars ir vecumu grupai no 18-25 gadiem, kuri iespējams vēl mācās vidusskolā.

3.28. Izglītības līmenis pa teritorijām, %							
teritorija	izglītība	Pamat izglītība	Nepabeigta vidējā izglītība	Vidējā izglītība	Nepabeigta augstākā izglītība	Augstākā izglītība	Cits līmenis
Pilsēta		0,00	26,32	15,79	21,05	31,58	5,26
Pagasts (novads)		-	-	-	-	-	-

3.5. Citu Dziesmu un deju svētku dalībnieku aptaujas rezultātu analīze

Šajā analīzes daļā ir iekļauti citi dziesmu un deju svētku dalībnieki, kas sevī iekļauj folkloras kopu, mazākumtautības kolektīvi un pūtēju orķestri. Analīze tiek balstīta uz savāktajiem datiem par šiem kolektīviem dziesmu un deju svētku laikā.

3.29.tabula. Plānotie personīgie izdevumi Dziesmu un deju svētku laikā pagastos attiecībā pret vecumu (novērojuma vienības)						
vecums	<18	18-25	26-35	36-50	51-65	66<

LVL						
<20	3	1	-	2	1	-
20-50	2	2	-	2	1	-
51-75	-	-	-	1	-	-
76-100	-	-	1	-	-	-
100<	-	-	-	-	-	-

3.30.tabula. Plānotie personīgie izdevumi Dziesmu un deju svētku laikā pilsētās attiecībā pret vecumu (novērojuma vienības)							
LVL	vecums	<18	18-25	26-35	36-50	51-65	66<
<20		11	8	3	3	3	-
20-50		3	5	-	1	1	-
51-75		-	2	-	-	-	-
76-100		-	-	1	-	-	-
100<		1	2	-	-	-	-

Apkopojot datus var secināt to, ka dziesmu un deju svētku dalībnieki, kuri nāk no ārpus pilsētas, lielākais īpatsvars plānotajos personīgajos izdevumos dziesmu un deju svētku laikā ir zem Ls 20 un no Ls 20-50 starpā. Protams, ka ir dažas novērojuma vienības, kas bija domājuši, ka iztērēs vairāk, bet to attiecība pret kopējo novērojuma vienībām pagastos ir ļoti maza. Savukārt, dalībnieki, kuri nāk no pilsētām kopumā lielākoties bija plānojuši iztērēt zem Ls 20 vai Ls 20-50. Tomēr dalībnieki, kas nāk no pilsētām, bija plānojuši iztērēt arī vairāk par Ls 50.

Salīdzinot kopumā dalībniekus no pilsētas un no novadiem, var secināt to, ka pilsētnieki ir plānojuši vairāk iztērēt nekā no novadiem nākušie dalībnieki dziesmu un deju svētku laikā.

3.31.tabula. Vecuma sadalījums pa teritorijām (novērojuma vienības)							
teritorija	vecums	<18	18-25	26-35	36-50	51-65	66<
Pilsēta		15	17	4	4	4	-
Pagasts (novads)		5	3	1	5	2	-

Kopumā citi dalībnieki no pilsētām ir 44, bet no pagastiem (novadiem) 16 cilvēki.

Pēc vecuma sadalījuma tabulas var secināt to, ka no pilsētām nāk vairāk jaunāki cilvēki nekā no pagastiem (novadiem). Pilsētā lielu daļu aizņem vecuma grupa zem 18

gadiem un no 18 līdz 25 gadiem (72,73 % no kopējā dalībnieku skaita pilsētā), bet no pagastiem 31,25 % ir gan jaunieši zem 18 gadiem un vecuma grupa 36-50 gadiem.

3.32.tabula. Vidējā fonda jeb biedru nauda pēc vecuma un teritoriālā iedalījuma, LVL							
teritorija	vecums	<18	18-25	26-35	36-50	51-65	66<
Pilsēta		2,87	3,76	11,00	31,00	31,00	-
Pagasts (novads)		6,00	84,67	200,00	2,40	10,00	-

3.33.tabula. Vidējā fonda jeb biedru nauda pēc teritorijas iedalījuma			
teritorija	fonda nauda	Jā (LVL)	Nē (%)
Pilsēta		9,07	63,64
Pagasts (novads)		32,25	56,25

Pētot citus dziesmu un deju svētku dalībnieku fondu jeb biedru naudas ieguldījuma kolektīvā, var secināt to, ka lielāks īpatsvars fondu naudas maksātāji ir pagastos. Vidējā fondu nauda, ko maksā pilsētnieki ir mazāka nekā pagastos esošie kolektīvi. Pilsētā maksā vidēji uz vienu dalībnieku Ls 9,07, bet pagastā - Ls 32,25. Tas liecina par to, ka ārpus pilsētas pastāvošie kolektīvi finansiāli iegulda daudz vairāk nekā pilsētā esošie kolektīvi, tas varētu būt tāpēc, ka pilsētā kolektīvi intensīvāk meklē sponsorus, vai arī pagastos esošie kolektīvi maksā fondu naudu, kurā arī ir iekļauti koncertu braucienu izmaksas.

3.34.tabula. Vidējie personīgie ieguldījumi pēc teritorijas attiecībā pret vecuma grupu, LVL							
teritorija	vecums	<18	18-25	26-35	36-50	51-65	66<
Pilsēta		7,00	6,47	27,50	4,00	10,00	-
Pagasts (novads)		96,00	16,67	100,00	8,00	50,00	-

Līdzīga situācija kā ar fonda naudu ir ar vidējiem personīgajiem ieguldījumiem kolektīvā, piemēram, jaunu aksesuāru iegāde. Pilsētas kolektīvu dalībnieku personīgais ieguldījums ir salīdzinoši mazs ar pagastu kolektīvu dalībniekiem. Pilsētas kolektīvu dalībnieki iegulda sākot no Ls 4 36-50 gadu vecumu grupā līdz Ls 27,50 26-35 gadu vecumu grupā. Savukārt, pagastu kolektīvu dalībniekiem personīgais ieguldījums ir

liels, sākot no Ls 8 36-50 gadu vecumu grupā līdz pat Ls 100 26-35 gadu vecumu grupā.

3.35.tabula. Izglītības līmenis pa teritorijām, %						
izglītība teritorija	Pamatizglītība	Nepabeigta vidējā izglītība	Vidējā izglītība	Nepabeigta augstākā izglītība	Augstākā izglītība	Cits līmenis
Pilsēta	11,4	29,6	20,5	18,2	18,2	2,3
Pagasts (novads)	25,0	-	31,3	6,3	37,5	-

Pēc izglītības līmeņa var secināt, ka gan no pagastiem, gan –pilsētām, dalībniekiem lielākais īpatsvars ir virs vidējās izglītības, kas liecina par intelektuālo esamību dziesmu un deju svētku gaisotnē.

3.6. Dziesmu un deju svētku dalībnieku finansiālās līdzdalības aprēķins

3.36. tabula. Finansiālā līdzdalība kolektīvā (gada laikā, LVL)				
	Fonda jeb biedru nauda		Izdevumi tērpu iegādei	
	Jā (Cik?)	Nē	Jā (Cik?)	Nē
Kopā novērojumos	10112	198	12959,2	440
Vidēji uz vienu dalībnieku novērojumā	14,94	29,25%	19,14	64,99%
Kopā uz visiem dalībniekiem	576563,24	-	738904,11	-

Viens dziesmu un deju svētku dalībnieks vidēji fonda naudām iztērē Ls 14,94. Tajā skaitā ir arī tie dalībnieki, kuriem kolektīvā nav jāmaksā fonda jeb biedru nauda, līdz ar to, šo vidējo aritmētisko sareizinām ar kopējo dalībnieku skaitu un iegūstam rezultātu, kas būtu attiecināms, cik kopā dziesmu un deju svētku dalībnieki iztērē kolektīva fonda jeb biedru naudā. Tātad attiecinot šo rezultātu uz visiem svētku dalībniekiem, iegūstam Ls 576563 , kas ir ievērojama summa, ko privātais sektors iegulda kolektīvu darbībā gada laikā. Līdzīgi iegūstam rezultātu izdevumiem tērpu un aksesuāru iegādei, kas kopā uz visiem dalībniekiem ir Ls 738904 gadā. Kopā dziesmu un deju svētku dalībnieki gada laikā iztērē Ls 1315467 kolektīva un savā darbībā.

3.37. tabula. Plānotie personīgie izdevumi Dziesmu un deju svētku laikā (LVL)						
	<20	20-50	51-75	76-100	100<	Kopā
Kopā novērojumos	223	292	85	45	32	677
Procentuālais īpatsvars novērojumos	32,94%	43,13%	12,56%	6,65%	4,73%	100%
Kopā uz visiem dalībniekiem (LVL)	127149,53	499475,27	305329,9	225790,2	182456,7	1340202

Plānotie personīgie izdevumi dziesmu un deju svētku laikā kopā uz visiem dalībniekiem tika aprēķināts, sareizinot procentuālo īpatsvaru attiecīgajā summas robežā ar kopējo dalībnieku skaitu un mediānu attiecīgajā summas robežā. Nenoliedzami, dziesmu svētku dalībnieku lielākais īpatsvars bija plānojis iztērēt līdz 50 latiem, kas kopā sastāda 76,07 %. Kopā visi 38601 dziesmu un deju svētku dalībnieki bija plānojuši iztērēt Ls **1340202**, kas ir ievērojama summa nedēļas laikā, ņemot vērā intensīvos mēģinājuma grafikus.

4. Dziesmu un deju svētku saimnieciski ekonomisko rezultātu analīze

4.1. Dziesmu un deju svētku ienākumu analīze

Dziesmu svētku laikā gūtie ieņēmumi un izdevumi ir apskatāmi no vairākiem aspektiem. Ieņēmumi dziesmu svētku organizatoriem un ieņēmumi tām juridiskajām un fiziskajām personām, kas bija iesaistīti svētku realizācijā. Kā trešā lieta noteikti jāatzīmē ieņēmumi valsts budžetā nodokļu veidā, kurus samaksās kā fiziskās tā juridiskās personas. Pie tam, ja līgums ir bijis noslēgts ar fizisko personu darbu savienošanas kārtībā, tad nodokļos budžetā tiek atgriezti 45% no darba samaksai paredzētās summas.

4.1. tabula. XXIV Vispārējo latviešu dziesmu un XIV Deju ieņēmumu sadalījums (LVL)		
N.p.k.	Ieņēmumu veids	Ieņēmumi
	Svētku budžeta ieņēmumi	
1.	Preču zīmes pārdošana	33000

2.	Tirdzniecības vietu licenču pārdošana	24000
3.	Vērmanes dārza tirdzniecības vietu ieņēmumi	12342,5
4.	Ieņēmumi par koncertu ieejas biļetēm	519493
5.	Ieņēmumi no izstādes Dzelzceļa muzejā biļetēm	5406
	Kopā	594241,5
	Ziedojumi	
6.	„Aldaris”	250000
7.	LMT	250000
8.	„Latvijas Krājbanka”	250000
9.	„Latvijas dzelzceļš”	60400
10.	„Lango”	23000
	Ziedojumi kopā	833400
	Kopā	1427641,5

Kā redzams 4.1. tabulā, kopā svētku budžeta ieņēmumi ir LVL 1427641,5. No kuriem lielāko daļu veidojuši ziedojumi – LVL 833400, jeb 58,4% no visiem ieņēmumiem. Pasākumu biļešu pārdošana ir devusi LVL 524899 (36,8%). Licenču un tirdzniecības vietu pārdošana - LVL 69342,5.

Ņemot vērā visai lielo ziedojumu īpatsvaru, jāatzīst, ka Dziesmu un deju svētku pasākumi ieņem visai nozīmīgu vietu atsevišķu firmu mārketinga pasākumos atpazīstamības un pozitīvā imidža par sevi paaugstināšanā Latvijas sabiedrībā.

Runājot ar atbildīgajiem svētku organizācijas vadītājiem, tika noskaidrots, ka tāpat ir bijusi negaidīti liela aktivitāte tirdzniecības vietu un licenču izsolē, salīdzinot ar citiem analogiem svētku pasākumiem.

Analizējot ieņēmumus no biļešu pārdošanas, aprēķini parāda, ka vienas biļetes vidējā cena (pārdotas 116000 biļetes) uz koncertiem ir bijusi LVL 4,52.¹ Ņemot vērā novērojumus svētku koncertu laikā, kad biļetes par 20 latiem „no rokas” tika tirgotas vismaz par 30 latiem, tad jāsecina, ka Dziesmu svētku noslēguma koncerta un „Daugavas” stadiona deju svētku biļetes labākās redzamības vietās varēja būt vēl dārgākas.

4.2. Dziesmu svētku pasākumu ieņēmumu potenciāla analīze

Problēmas, kādas radās sakarā ar Dziesmu un deju svētku biļešu iegādi, parādīja, ka cilvēku interese par svētkiem ir ļoti liela, neskatoties uz virkni ekonomisko problēmu mūsu valstī. Realizējamo biļešu skaitu, savukārt, nosaka tādi faktori kā:

¹ XXIV Vispārējo latviešu dziesmu un XIV deju svētku statistikas dienasgrāmata. 08.08.2008.

- koncertu skaits;
- skatītāju vietas Mežaparka estrādē, „Daugavas” stadionā, kā arī sporta un izstāžu hallēs;
- biļešu cena.

Ņemot vērā īso laiku, kādu ir iespējams atvēlēt Vispārīgo dziesmu un deju svētku pēdējā posma sagatavošanai un izvešanai (aptuveni 6 dienas, atsevišķiem pasākumiem varbūt 8 dienas), koncertu skaitu varētu palielināt tikai tad, ja tiktu sagatavota tikai viena koncerta versija. Tas ir, būtu viena koncertprogramma, tādēļ būtu mazāks mēģinājuma laiks, un atliktu vairāk laika koncertiem. Bet tā jau ir svētku koncepcijas un režisoru kompetence.

Pats būtiskākais skatītāju skaita palielināšanā tomēr ir skatītāju vietu skaits koncertestrādēs. Mežaparka Lielajā estrādē pagaidām skatītāju skaitu palielināt nav iespējams. To var izdarīt tikai projektējot un uzbūvējot pilnīgi jaunu estrādi, paaugstinot tās tehnisko funkcionalitāti un skatītāju vietu skaitu amfiteātrī.

Vislielākās izmaiņas ir jāveic vienīgajā Deju svētkiem vispiemērotākajā (bet ne ideālajā) objektā - „Daugavas” stadionā. Pēc pa perimetru bijušo stadiona tribīņu nojaukšanas no 15 tūkstošiem skatītāju vietu, palikušas tikai 7000 skatītāju vietas. Kādēļ vēl līdz šim brīdim (vismaz 10 gadu laikā) IZM nav varējusi atrisināt valsts galvenās vieglatlētikas sacensībām un deju svētkiem vajadzīgā objekta pārbūvi, nav īsti saprotams. Kā ņirgāšanās par lielo dejojāšu saimi jāuztver 2007. gada 5. jūnija Ministru kabineta protokollēmums (prot. Nr. 33 45.§), kurā teikts, ka stadionā, kurš paredzēts vieglatlētikas sacensībām un deju svētkiem jābūt vietas vismaz 7000 skatītājiem, t.sk. ar 3000 apjūmtām skatītāju vietām, paredzot vietu arī pārvietojamām tribīnēm ar vismaz 3000 skatītāju vietām. Turpretī, blakus uzbūvējamajā futbola stadionā jābūt apjūmtām un labiekārtotām vismaz 10000 skatītāju vietām, bet par piemērotību deju svētkiem nav ne pušplēsta vārda.

Daudz lielāks skatītāju skaits, ar pārvietojamo tribīņu palīdzību, varēja būt arī pēdējos Deju svētkos. Mūsaprāt finansiāli neattaisnojams (neattaisnojams arī no režisoriskā viedokļa) bija Daugavas stadiona svētku scenogrāfiskais risinājums par 130 tūkstošiem latu. Ja salīdzina stadiona papildus tribīņu nodrošinājumu šajos svētkos

(LVL 8294), tad skatītāju vietas papildus tribīnēs „pseido klēts” vietā varēja palielināt 15 reizes. Tomēr jāatzīst, ka redzamība no papildus tribīnēm bija visai ierobežota.

Biļešu cenas kā trešais ietekmējošais faktors Dziesmu un deju svētku budžeta ieņēmumu palielināšanā ir cieši saistīts ar iespējamo pircēju skaitu uz ierobežoto koncertu un skatītāju vietu skaitu. Ja izdodas palielināt pārdoto biļešu skaitu (skatītāju vietu skaits koncerta vietā reiz koncertu skaits) tad biļešu cena varētu būt relatīvi zemāka, bet ņemot vērā pēdējo divu lielo dziesmu svētku un skolu jaunatnes svētku pieredzi saistībā ar biļešu pieprasījumu, vidējā biļešu cena varētu arī paaugstināties.

Par pilnīgi ačgārnu ir uzskatāma pēdējo svētku prakse sadalot biļetes. Mūsuprāt, kā arī pēc aptaujāto ekspertu un svētku virsvadītāju viedokļa, ar ieejas biļetēm vispirms ir jānodrošina svētku dalībnieki. Tas ir, svētku dalībnieku tuvinieki (dalībniekiem ir jāuzstājas), kuri vienmēr ir bijuši dalībnieku atbalstītāji, kas uzņēmušies uz sevi sadzīviskās ikdienas problēmas, lai dziedātāji, dejotāji un pārējie tautas mākslinieki varētu apmeklēt mēģinājumus, sagatavot svētku repertuāru un turpināt šo Dziesmu un deju svētku tradīciju.

5. XXIV Vispārējo latviešu dziesmu un XIV Deju svētku pasākumu un norises ekspertu vērtējums un priekšlikumi nākamajiem svētkiem

Kopumā XXIV Vispārējo latviešu dziesmu un XIV Deju svētki ir pierādījuši Dziesmu un deju svētku pastāvētspēju un sasnieguši jaunu māksliniecisko līmeni, vienlaicīgi papildinot jau ilglaicīgi tradicionālos dziesmu svētku pasākumus ar amatierteātru, vokālo ansambļu un mazākumtautību kolektīvu līdzdalību. Svētku māksliniecisko līmeni ir vērtējuši, pārvērtējuši un vērtēs vēl turpmāk galvenie mākslinieciskie vadītāji, eksperti un kultūras zinātnieki, tomēr pētījuma gaitā (tūlīt pēc svētkiem) ir konstatēti sekojoši vērtējumi.

- 1) Lielāka vērība jāpievērš skaņdarbiem un apdarēm, kas domāti lauku kapelu izpildījumam. Kopš G. Odelovska aiziešanas šis mūzikas žanrs ir palicis novārtā.
- 2) Deju koncerti stadionā ir jāorganizē diennakts gaišajā laikā. Latviešu tautas tērpi vislabāk skatāmi ir saules gaismā. Latviešu dejas ir pāru dejas, un

tradicionāli tajā tiek paustas dejas partneru attiecības. Tāpat lielākā daļa deju ar tajās ietverto soļu rakstu un horeogrāfisko zīmējumu sižetiski balstās uz dziesmu tekstiem vai muzikālā materiāla. Stadiona deju lieluzvedums „Izdejojot laiku” vairāk atgādināja „šovu”, kurā galvenais bija pārvietot dejojājus, lai uz laukuma izveidotu latvju rakstus, pilnīgi aizmirstot par katras dejas sižetisko saturu, ietvertajiem deju soļiem un dejojāju savstarpējām attiecībām, jo tās tajā tumsā tāpat nebija iespējams saskatīt. Tikpat labi varēja sadoties rociņās un ar tecinūs soli veidot tikai zīmējumus.

- 3) Noteikti jādomā par visu dziesmu svētku dalībnieku kopīgiem pasākumiem. Piemēram, dejojot koru un pūtēju orķestru dzīvajā pavadījumā. Šajos svētkos deju koncertu nebija iespējams redzēt koriem. Septiņdesmitajos gados, pēc svētku gājiena, koristi izvietojās „Daugavas” stadionā un noskatījās vismaz deju koncerta ģenerālmēģinājumu.
- 4) Sevi nav attaisnojusi Mežaparka Lielās estrādes rekonstrukcija. Lai arī pēc ekspertu domām ir uzlabojusies akustika, tehniskais aprīkojums un dalībnieku ietilpība nekādi neatbilst laika prasībām. Par to liecina arī fakts, ka pēc pēkšņās lietusgāzes gandrīz nācās atcelt koncertu, jo viss bija applūdis. Dotajā tehniskajā risinājumā, kad kori un orķestris atrodas tribīnēs, nav iespējams veidot arī pilnvērtīgu deju uzvedumu. Pirmkārt, tam nav pietiekošas vietas un otrkārt, dejojāji skatītājiem nav redzami.
- 5) Neatliekami ir jārisina „Daugavas” stadiona problēma. Tāds stadiona stāvoklis, kāds tas ir pašreiz neatbilst ne starptautiskajām vieglatlētikas stadiona, ne deju svētku prasībām. Iepazīstoties ar šo problēmu, kļūst skaidrs, ka šeit izteikti dominē privātās intereses, kas daļēji tiek maskētas ar Latvijas Futbola federācijas prasībām. Kas gan „sporta karalis” futbols būs bez „sporta karalienes” vieglatlētikas? Nav saprotams, kādēļ gan futbola starptautiskās spēles nevar spēlēt vieglatlētikas stadiona zālājā, kā tas tika darīts tad, kad „Daugavas” stadiona tribīnes ar 15000 vietu bija pilnas.
- 6) Daudz precīzāk jācenšas organizēt dziesmu svētku gājienus. Lielie pārrāvumi starp dalībnieku kolonām stipri pagarina gājiena laiku. Visā gājiena ceļā ir jābūt izvietotiem „dzinējiem”, kas savstarpēji koordinē kustības tempu. Gājienā

patērētais laiks nogurdina ne tikai pašus gājiena dalībniekus, bet arī skatītājus. Tas traucē arī to svētku pasākumu realizāciju, kas paredzēti gājiena dienā.

Secinājumi un priekšlikumi

1. Latvijas neatkarības gados iedzīvotāju interese par piedalīšanos mākslinieciskās jaunrades kolektīvos – koros, deju kolektīvos, amatierteātros u.c. nav mazinājusies. Šajos kolektīvos iesaistījušies dalībnieki pielāgojas laika prasībām. Tas ir, lai piedalītos Dziesmu un deju svētkos, kārtu darba un atvaļinājumu attiecības, maksā no savas kabatas par darbību kolektīvos, personīgi sedz izdevumus par transportu uz mēģinājumiem vai koncertbraucieniem, par saviem līdzekļiem iegādājas tautas tērpus vai citus nepieciešamos aksesuārus. Aptaujas rezultātā veiktie aprēķini liecina, ka kopā visi Dziesmu un deju svētku dalībnieki gadā kolektīvu fondu naudām iztērē LVL **576563**, bet tērpu iegādei LVL **738904**.
2. Pēc Dziesmu un deju svētku likuma pieņemšanas, būtiski ir izmainījies valsts atbalsts pašdarbības kolektīvu darba organizācijai pašvaldībās. 2007. un 2008. gadā ir bijušas noteiktas mērķdotācijas kolektīvu vadītāju algām un tērpu iegādei. Ir izpildītas likuma prasības par ēdināšanas un naktsmītņu izdevumu segšanu. Vērtējot situāciju pēdējos svētkos, aprēķināts, ka no valsts budžeta dalībnieku ēdināšanai tika izlietoti LVL **810000**, no pašvaldību budžeta – LVL **348000**. Naktsmītnēm no valsts budžeta izlietoja LVL **240000**.
3. XXIV Vispārējo latviešu dziesmu un XIV Deju svētku finansēšanā visai nozīmīga loma ir Latvijas galvaspilsētas Rīgas pašvaldības līdzfinansējums. Centralizēto pasākumu nodrošināšanai no Rīgas domes budžeta tika izlietoti LVL **322711**. Mežaparka Lielās estrādes rekonstrukcijā Rīgas dome ir investējusi LVL **4530054**. Kopumā Mežaparka lielās estrādes rekonstrukcijā investēti LVL **10841485**.
4. No valsts budžeta 2,4 milj. latu bija paredzēti Dziesmu un deju svētku programmas īstenošanai. Šie līdzekļi tika izmantoti 2 virzienos: operatīvo

pasākumu finansēšanai mākslinieciskās programmas operatīvai realizācijai un valsts iepirkumu veidā. Pavisam valsts iepirkumiem reģistrācijas žurnālā ir reģistrēti 139 darījuma līgumi. 62 līgumi ir ar fiziskām personām, 77 – ar juridiskām personām un kopīgā darījumu summa ir LVL **1862698**. Sakarā ar Deju svētkiem, no Izglītības un zinātnes ministrijas budžeta līdzekļiem „Daugavas” stadiona sakārtošanai tika izdalīti LVL **360000**. No tiem LVL 200000 rietumu tribīnes remontam un LVL 160000 centrālā laukuma zāles aizsargseguma iegādei (tas bija labākais pārklājums 30 gadu laikā no līdz šim redzētajiem „Daugavas” stadionā).

5. Ir pārpildīts XXIV Vispārējo latviešu dziesmu un XIV Deju svētku budžeta ieņēmumu plāns. Plānotā LVL 1000000 vietā kopējie ieņēmumi ir LVL **1427641**. No tiem ziedojumi veido LVL 833400, bet pārējie ieņēmumi LVL 594241,5. Ieņēmumi no biļešu realizācijas ir LVL **519493**. Šāds ieņēmumu sadalījums liecina no, vienas puses, par bagātāko Latvijas firmu labvēlīgo ieinteresētību Dziesmu un deju svētkos, bet, no otras puses, cik daudz tomēr jaunajos ekonomiskajos apstākļos firmas ir gatavas maksāt par labvēlīga imidža un atpazīstamības iegūšanu iedzīvotāju vidū.
6. Jāpārdomā un jāpārkārtos svētku pasākumu biļešu tirdzniecība, galveno akcentu liekot uz dziesmu svētku dalībnieku pirmās rindas tiesībām biļešu iegūšanā.
7. Jāpapildina Dziesmu svētku likums ar normām, kas galvenajām svētku norises vietām Mežaparka Lielajai estrādei un „Daugavas” stadionam (bet varbūt jābūvē speciāla amfiteātra tipa atklātā koncertzāle, kurā var notikt Deju svētki, vai citi lieli masu pasākumi) piešķirtu Nacionālā objekta statusu.
8. Dziesmu un deju svētku likums jāpapildina ar normām, kas regulētu autortiesības un līdz ar to saņemamo atlīdzību par autordarbiem, kas iekļauti Vispārīgo dziesmu un deju svētku, kā arī Skolu jaunatnes dziesmu un deju svētku repertuāra. Tas ir, ja autors ir piekritis, ka viņa autordarbu iekļauj koncertrepertuārā un viņš ir saņēmis par to attiecīgu honorāru, tad valsts iegūst pilnīgas tiesības to pārraidīt masu mēdijās, izmantot Latvijas un Dziesmu svētku reklāmas pasākumos bez autora piekrišanas un turpmākas autoratlīdzības maksāšanas.

9. Dziesmu un deju svētku tradīcijas uzturēšana un finansēšana Latvijas tautsaimniecībai zaudējumus nenes!!! Jebkuras izmaksas svētku sakarā ir ar svētku apkalpošanu saistīto Latvijas tautsaimnieku ieņēmumi, no kuriem tiks samaksāti nodokļi un attīstītas nepieciešamās nozares. Nekādas izmaksas nav par lielām, lai paaugstinātu Latvijas iedzīvotāju pašapziņu un gara spēku, kas tik nepieciešami patreizējos valsts ekonomiskajos apstākļos.

Izmantotā literatūra un informācijas avoti

1. XXIV Vispārējie latviešu Dziesmu un XIV Deju svētki. VA „Tautas mākslas centrs”, R., 2008.
2. XXIV Vispārējie latviešu Dziesmu un XIV Deju svētki. Skates. Konkursi. Rezultāti. VA „Tautas mākslas centrs”, R., 2008.
3. http://bp.kase.gov.lv/bp_pub/2008/
4. <http://www.likumi.lv/doc.php?id>
5. <http://www.dziesmusvetki2008.lv/>
6. Rīgas pilsētas pašvaldības 2008. gada pamatbudžeta ieņēmumu un izdevumu atšifrējums pa programmām.

Pielikumi

1. Pielikums			
Kultūras ministrijas iepirkumi XXIV Vispārējo latviešu Dziesmu un XIV Deju svētku vajadzībām			
Nr. p.k.	Iepirkuma priekšmets	Iepirkuma identifikācijas Nr.	Līgumcena LVL
1	Svētku tehniskās ekspluatācijas koordinators objektos Vērmanes dārzs, Rīgas kongresu nams un Dziesmu svētku parks	KM/2008/124	5860,00
2	Svētku tehniskās ekspluatācijas koordinators objektos Doma laukums, Doma dārzs un Gājiens	KM/2008/123	5860,00
3	Svētku tehniskās ekspluatācijas koordinators objektos Arēna Rīga un Daugavas stadions	KM/2008/121	7325,00
4	Svētku norišu Doma laukumā tribīņu tehniskais nodrošinājums	KM/2008/89	4271,19
5	Svētku preses centra administrators	KM/2008/87	1400,00
6	Svētku informācijas centra administrators	KM/2008/86	1400,00
7	Svētku deju lieluzveduma Daugavas stadiona papildus tribīņu nodrošinājums	KM/2008/84	8294,12
8	Krēslu īre Deju svētku norises „Mēģinājums Mežaparka Zaļajā teātrī” vajadzībām	KM/2008/88	1495,00
9	Svētku norišu Mežaparkā virsvadītāju tērpu īres nodrošinājums	KM/2008/97	6732,00
10	Svētku norises brīvprātīgo koordinators	KM/2008/83	1838,00

11	Kancelejas preces Kultūras ministrijas 2008.gada Vispārējo latviešu Dziesmu un deju svētku sagatavošanas un uzraudzības biroja vajadzībām	KM/2008/82	10000,00
12	Svētku norises Sakrālās mūzikas koncerts mākslinieciskais vadītājs	KM/2008/10	1528,00
13	Svētku norises Kokļu ansambļu konkursa fināla projekta vadītājs	KM/2008/80	1175,00
14	Svētku norises koncerts "Veltījums tautasdziesmai" projekta vadītājs	KM/2008/79	4212,00
15	Svētku norises transporta koordinators	KM/2008/78	4800,00
16	Kurjera pakalpojumi svētku vajadzībām	KM/2008/77	1200,00
17	Svētku norises kurjers	KM/2008/76	1500,00
18	Svētku norises datorspeciālists	KM/2008/75	2000,00
19	Svētku norises vecākais lietvedis	KM/2008/74	1840,00
20	Svētku norises datortīklu administrators	KM/2008/73	3200,00
21	Svētku norises jurists	KM/2008/72	1080,00
22	Svētku norises saimniecisko lietu pārzinis	KM/2008/69	2400,00
23	Svētku grāmatvedis	KM/2008/68	2792,03
24	Svētku grāmatvedis	KM/2008/67	2792,03
25	Svētku galvenais grāmatvedis	KM/2008/66	5584,05
26	Svētku iespieddarbu redaktors	KM/2008/65	3200,00
27	Svētku iespieddarbu koordinators	KM/2008/64	3200,00
28	Svētku norises Bērnu vokālo ansambļu koncertuzveduma „Rīgas kalnu noslēpumi” mākslinieciskais vadītājs	KM/2008/63	1200,00
29	Svētku norises Bērnu vokālo ansambļu koncertuzveduma „Rīgas kalnu noslēpumi” projekta vadītājs	KM/2008/62	1000,00
30	Svētku norises Vokālo ansambļu garīgās mūzikas koncerts projekta vadītājs	KM/2008/60	1737,50
31	Svētku norises Vokālo ansambļu garīgās mūzikas koncerts mākslinieciskais vadītājs	KM/2008/59	1737,50
32	Svētku norises Vokālo ansambļu koncerts „Mīlestības dziesma” mākslinieciskais vadītājs	KM/2008/58	2978,16
33	Svētku norises Vokālo ansambļu koncerts „Mīlestības dziesma” projekta vadītājs	KM/2008/57	992,00
34	Reklāmas baneri svētku vajadzībām	KM/2008/56	2124,00
35	Svētku Lielā ieskaņas koncerta deju grīdas tehniskais nodrošinājums	KM/2008/55	9345,60
36	Svētku Lielā ieskaņas koncerta centrālā diriģentu podesta metāla konstrukciju tehniskais nodrošinājums	KM/2008/54	4376,86
37	Svētku norises tautas mūzikas koncerts mākslinieciskā vadītāja asistents	KM/2008/53	1200,00
38	Svētku norises tautas mūzikas koncerts mākslinieciskā vadītāja asistents	KM/2008/52	1489,09
39	Svētku norises Latviešu tautas tērpu skate projektu vadītājs	KM/2008/51	1500,00
40	Svētku norises Folkloras diena Brīvdabas muzejā projekta vadītājs	KM/2008/50	2340,00
41	Svētku norises Simfoniskās mūzikas koncerts projekta vadītājs	KM/2008/49	3600,00
42	Svētku norises Latviešu tautas lietišķās mākslas izstāde „ES VIDŪ” tehniskais direktors	KM/2008/48	3474,52

43	Svētku norises Latviešu tautas lietišķās mākslas izstāde „ES VIDŪ” mākslinieciskās darba grupas vadītājs	KM/2008/47	450,00
44	Svētku norises Latviešu tautas lietišķās mākslas izstāde „ES VIDŪ” projekta koordinators	KM/2008/46	2779,62
45	Svētku norises Latviešu tautas lietišķās mākslas izstāde „ES VIDŪ” projekta vadītājs	KM/2008/45	4500,00
46	Svētku norises mediju koordinators	KM/2008/44	3956,00
47	Svētku norises Tautas mūzikas koncerts mākslinieciskais vadītājs	KM/2008/43	2400,00
48	Svētku norises Kokļu mūzikas koncerts mākslinieciskais vadītājs	KM/2008/42	1600,00
49	Svētku norises Kokļu mūzikas koncerts projekta vadītājs	KM/2008/41	1600,00
50	Svētku norises Tautas mūzikas koncerts projekta vadītājs	KM/2008/40	2400,00
51	Svētku norises Senioru koru un deju kolektīvu koncerts projekta vadītājs	KM/2008/39	1600,00
52	Svētku norises Senioru koru un deju kolektīvu koncerta Senioru sievietes koru mākslinieciskais vadītājs	KM/2008/38	1000,00
53	Svētku norises Senioru koru un deju kolektīvu koncerta Senioru jaukto koru mākslinieciskais vadītājs	KM/2008/37	1000,00
54	Svētku norises Senioru koru un deju kolektīvu koncerta Senioru deju kolektīvu mākslinieciskais virsvadītājs	KM/2008/36	1000,00
55	Svētku norises Deju svētkiem 60 mākslinieciskais vadītājs	KM/2008/35	2233,62
56	Svētku norises Deju svētkiem 60 mākslinieciskais vadītājs	KM/2008/34	2233,62
57	Svētku norises Deju svētkiem 60 projekta vadītājs	KM/2008/33	2605,89
58	Svētku norises Teātra dziesmu spēles projekta vadītājs	KM/2008/32	2605,89
59	Svētku norises Tautas lietišķās mākslas izstrādājumu gadatirgus „Visus vārtus vajā vēru, lai varēju lielīties” projekta vadītājs	KM/2008/31	2978,16
60	Svētku ārvalstu kolektīvu koordinators	KM/2008/30	3850,00
61	Svētku atbalstītāju projektu vadītājs	KM/2008/29	3600,00
62	Svētku mājaslapas www.dziesmusvetki2008.lv redaktors	KM/2008/28	5400,00
63	Svētku identifikācijas karšu koordinators	KM/2008/27	4200,00
64	Svētku norises Deju lieluzvedums „Izdejot laiku” projekta vadītāja asistents	KM/2008/26	1750,00
65	Svētku norises Deju lieluzvedums „Izdejot laiku” tehniskā direktora asistents	KM/2008/25	1750,00
66	Svētku norises Deju lieluzvedums „Izdejot laiku” tehniskais direktors	KM/2008/24	3600,00
67	Svētku norises Deju lieluzvedums „Izdejot laiku” mākslinieciskais vadītājs	KM/2008/23	4000,00
68	Svētku norises Deju lieluzvedums „Izdejot laiku” mākslinieciskais vadītājs	KM/2008/22	4000,00
69	Svētku norises Deju lieluzvedums „Izdejot laiku” projekta vadītājs	KM/2008/21	5850,00

70	Svētku norises Atklāšanas koncerts bērnu koru koordinators	KM/2008/20	1489,08
71	Koncertmeistars svētku Noslēguma un Atklāšanas koncertu kopmēģinājumiem Latvijā un svētku norises laikā Mežaparka Lielajā estrādē	KM/2008/19	2556,25
72	Svētku Mežaparka koncertu un Ieskaņas koncertu koru kustības vadītājs	KM/2008/18	2481,80
73	Svētku norises Atklāšanas koncerts mākslinieciskais vadītājs	KM/2008/17	2000,00
74	Svētku norises Noslēguma koncerts mākslinieciskais vadītājs	KM/2008/16	4467,24
75	Svētku norises Noslēguma koncerts projekta vadītājs	KM/2008/15	6452,68
76	Svētku norises Atklāšanas koncerts projekta vadītājs	KM/2008/14	6452,68
77	Svētku norises Koncertuzvedums Ķīpsalā mākslinieciskais vadītājs	KM/2008/13	2233,62
78	Svētku norises Koncertuzvedums Ķīpsalā projekta vadītājs	KM/2008/12	3600,00
79	Svētku norises Sakrālās mūzikas koncerts projekta vadītājs	KM/2008/11	2000,00
80	Svētku norises Pūtēju orķestru "Dižkoncerts" mākslinieciskais vadītājs	KM/2008/9	3200,00
81	Svētku norises Pūtēju orķestru "Dižkoncerts" projekta vadītājs	KM/2008/8	4050,00
82	Svētku noriņu Doma laukumā informatīvo LED diožu ekrānu pilna apjoma tehniskais nodrošinājums	KM/2008/90	16156,72
83	Svētku noriņu Mežaparkā informatīvo LED diožu ekrānu pilna apjoma	KM/2008/91	16377,60
84	Pārvietojamo sanitāro mezglu nodrošinājums svētku vajadzībām	KM/2008/92	27793,88
85	Svētku Mežaparka koncertu mākslinieciskās ieceres audiovizuālā realizācija	KM/2008/98	354237,28
86	Svētku Mežaparka koncertu lielformāta video projekcijas realizācija	KM/2008/99	227966,10
87	Svētku Daugavas stadiona koncertu mākslinieciskās ieceres audiovizuālā realizācija	KM/2008/100	173728,81
88	Svētku Arēnas Rīga koncerta mākslinieciskās ieceres audiovizuālā realizācija un Arēnas Rīga koncerta scenogrāfiskās ieceres realizācija	KM/2008/101	41672,88
89	Svētku Rīgas Kongresu nama koncerta mākslinieciskās ieceres audiovizuālā realizācija	KM/2008/102	23450,00
90	Svētku norises Daugavas stadiona scenogrāfiskās ieceres realizācija	KM/2008/104	130000,00
91	Svētku Daugavas stadiona pirotehnisko specefektu ieceres realizācija	KM/2008/105	4237,28
92	Svētku Doma laukuma koncertu mākslinieciskās ieceres audiovizuālā realizācija	KM/2008/106	72457,63
93	Svētku Ķīpsalas koncertu dekorācijas metu izstrādes mākslinieciskās ieceres realizācija	KM/2008/107	23482,00
94	Svētku Mežaparka atklāšanas koncerta video attēlu ieceres realizācija	KM/2008/108	14637,00
95	Svētku norises Vērmanes dārza gadatirgus telšu nodrošinājums	KM/2008/109	3652,00

96	Svētku norises Vērmanes dārza gadatirgus galdu un solu nodrošinājums	KM/2008/110	3739,20
97	Svētku noriņu Doma laukumā un Doma dārzā krēslu īres nodrošinājums	KM/2008/111	2912,00
98	Svētku Doma baznīcas koncerta mākslinieciskās ieceres audiovizuāla realizācija	KM/2008/112	30661,00
99	Svētku Vērmanes dārza koncertu mākslinieciskās ieceres audiovizuāla realizācija	KM/2008/113	41059,32
100	Svētku norises reklāmas projekta vadītājs	KM/2008/114	3600,00
101	Svētku noriņu vietu un pasākumu apsardze	KM/2008/115	57660,00
102	Svētku norises „Latvijas Vainags” mākslinieciskā realizācija	KM/2008/116	12842,00
103	Svētku Daugavas stadiona tālmešanas laukuma pagaidu seguma tehniskā nodrošinājuma iepirkums	KM/2008/117	6777,60
104	Svētku norisē „Atklāšanas koncerts” nodrošināšana	KM/2008/120	14000,00
105	Svētku norises Atklāšanas koncerts dejotāju tērpu īres nodrošinājums	KM/2008/122	4972,52
106	Svētku norises Atklāšanas koncerts scenogrāfiskā deju aksesuāru- audumu ieceres realizācija	KM/2008/127	4574,02
107	Svētku norises Operas koncerts audiovizuālais risinājums	KM/2008/130	1104,00
108	Svētku norises Latviešu Biedrības namā skates audiovizuālais nodrošinājums	KM/2008/131	4578,00
109	Svētku pilsētvides informatīvo materiālu izvietošana, uzraudzība un demontāža	KM/2008/136	2970,49
110	Svētku pilsētvides informatīvo materiālu izgatavošana	KM/2008/137	3833,75
111	Svētku norises Gājiens audiovizuālo relaizāciju	KM/2008/138	17569,00
112	Svētku Ķīpsalas koncerta mākslinieciskās ieceres audiovizuālā realizācija	KM/2008/139	46908,05
113	Svētku noriņu Atklāšanas koncerts un Noslēguma koncerts projektu vadītāju tehniskais asistents	KM/2008/140	3675,00
114	Svētku norises Doma dārzā audiovizuālā realizācija	KM/2008/142	7635,59
115	Svētku noslēguma pasākuma ēdināšanas nodrošinājums	KM/2008/143	7923,73
116	Svētku norises Operas koncerta gaismu koncepcijas realizācija	KM/2008/144	2196,70
117	Svētku Mežaparka noslēguma koncerta videoattēla ieceres realizācija”	KM/2008/145	29661,00
118	Svētku elektronisko biļešu kontroles nodrošinājums	KM/2008/146	4872,00
119	Svētku norises Dziesmu svētku parkā audiovizuālais nodrošinājums	KM/2008/147	4237,00
120	Svētku papīra salūta mākslinieciskā realizācija	KM/2008/148	9897,00
121	Svētku noriņu Vērmanes dārzā un Kronvalda parkā diožu ekrāna tehniskais nodrošinājums	KM/2008/149	3780,00
122	Svētku identifikācijas aproču tehniskais nodrošinājums	KM/2008/150	2600,00
123	CO ₂ gāzes papīra pūtējstobru nodrošinājums svētku vajadzībām	KM/2008/151	8474,04

124	Svētku norises Latvijas Universitātes Lielajā aulā audiovizuālā realizācija	KM/2008/152	2288,00
125	Svētku norises Saieta nams pasākuma producēšana	KM/2008/153	8284,09
126	Svētku norises tautas lietišķās mākslas izstāde „Es vidū” audiovizuālā realizācija	KM/2008/154	5186,44
127	Svētku norises Lielajā ģildē pasākumu audiovizuālā realizācija	KM/2008/155	2119,00
128	Svētku norises dalībnieku pasākums Daugavas stadions producēšana	KM/2008/156	3200,00
129	Svētku rāciju nodrošinājums	KM/2008/157	9929,60
130	Svētku norises Sakrālās mūzikas koncerts nodrošināšanai	KM/2008/158	1200,00
131	Svētku norises Mežaparka Noslēguma koncerts bezvadu mikrofonu nodrošinājums	KM/2008/159	4640,00
132	Svētku noriņu Doma laukumā un Vērmanes dārzā apsardze	KM/2008/160	10000,00
133	Svētku norises noslēguma posma pirmais grāmatvedis	KM/2008/161	1550,00
134	Svētku norises noslēguma posma otrais grāmatvedis	KM/2008/162	1550,00
135	Svētku norises noslēguma posma vecākais grāmatvedis	KM/2008/163	1000,00
136	Svētku nozīmīšu un prezentācijas materiālu izgatavošanas nodrošināšana	KM/2008/164	44388,39
137	Lukturīšu izgatavošanas nodrošinājums atbilstoši svētku noriņu Atklāšanas koncerts un Noslēguma koncerts mākslinieciskajai koncepcijai	KM/2008/165	30000,00
138	Svētku finanšu pārskata audits	KM/2008/172	3900,00
139	Dziesmu svētku ieskaņas koncerta video klipa montēšana	KM/2008/6	6900,00

1862697,51